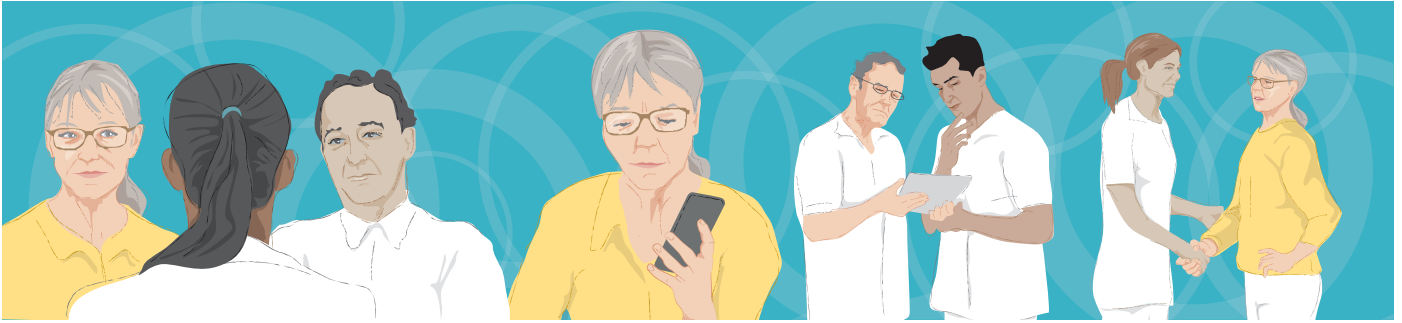


Till dig som ska genomgå en myelomutredning



1

Du har symtom som behöver utredas så snart det går

Det behöver inte vara cancer, men det kan inte uteslutas utan fler undersökningar.

2

Du blir snart kontaktad för tidsbokning

Det finns reserverade tider, räkna med att bli uppringd inom kort. Tänk på att sjukvården ofta ringer från dolt nummer. Kallelsen kan också komma per post.

3

Utredningen inleds med en röntgen (datortomografi) samt blod-, urin- och benmärgsprov

Röntgenundersökningen gör inte ont men du kan behöva ligga stilla i upp till 20 minuter. Benmärgsprovet tas med en nål i höften (höftbenskammen). Du får lokalbedövning för att minska obehaget.

4

Svaret från undersökningen får du vid nästa besök

Ta gärna med en närstående.

Det var inte cancer

I många fall visar undersökningen att det inte är cancer. Du får hjälp att komma rätt i vården om du har någon annan sjukdom som kräver vård.

Cancermissstanken finns kvar

Du och vårdpersonalen planerar in fler undersökningar om det behövs. Ni diskuterar behandling om diagnosen redan är klar. En grupp med specialister hjälper till att bedöma och föreslå behandlingsalternativ.

Du får starta behandling så snart som möjligt

Behandlingen beror på vilken cancersjukdom du har och vad du och din läkare kommit överens om.

Kontakt och mer information

Har du frågor eller känner oro under utredningen?
Ring Cancerrådgivningen och prata med en specialist-sjuksköterska.

Telefon: 08-123 138 00

E-post: cancerradgivningen@sll.se

Du hittar mer information på 1177 Vårdguiden, 1177.se
Patientföreningen hittar du på blodcancerforbundet.se

Sjukvården kortar väntetiderna

Undersökningarna görs enligt ett så kallat standardiserat vårdförlopp. Det ingår i en nationell satsning för kortare väntetider i cancervården. Satsningen innebär att du ska få tid snabbt och att du ska få information, insyn och inflytande för att känna dig trygg med din vård. Du kan läsa mer på 1177.se/vardforlopp.

1177
VÅRDGUIDEN

 Stockholms läns landsting