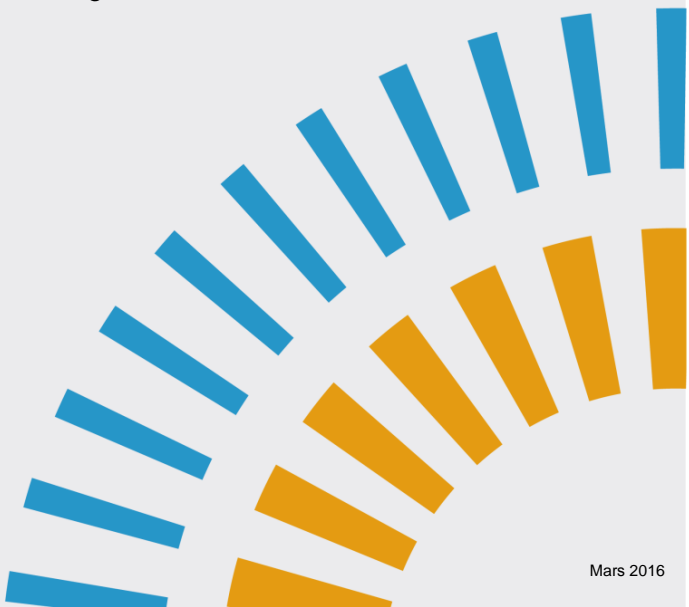


Bröstcancer

Figur-och tabellverk för diagnosår 2010-2015

Uppsala-Örebroregionen



Bröstcancer

Figur-och tabellverk för diagnosår 2010-2015
Uppsala-Örebroregionen



Landstinget i Uppsala län



ÖREBRO LÄNS
LANDSTING



Landstinget
DALARNA



LANDSTINGET
SÖRMLAND



Landstinget
i Värmland



LANDSTINGET
VÄSTMANLAND



Landstinget
Gävleborg



Regionalt cancercentrum, Uppsala Örebro
Akademiska sjukhuset
SE-751 85 UPPSALA

Innehållsförteckning

0.1 Förklaringar av begrepp och förkortningar	9
1 Antal fall och täckningsgrad	10
2 Utredning/diagnostik	12
2.1 Mammografiscreening	12
2.2 Preoperativ diagnostik	13
2.3 Multidisciplinära konferenser	13
2.4 Tider i vårdkedjan	15
3 Behandling	21
3.1 Kirurgi	21
3.2 Axillkirurgi	24
3.3 Adjuvant behandling	26
3.3.1 Strålbehandling	26
3.3.2 Cytostatika	27
3.3.3 Endokrin behandling	28
3.3.4 Signalthämmande antikroppsbehandling	29
4 Recidiv	31
5 Överlevnad	34

Tabeller

1	Antal fall och täckningsgrad (%) mot Cancerregistret uppdelat på län, diagnosår 2010-2015.	10
2	Antal och andel (%) fall av bröstcancer, uppdelat på kön och län, diagnosår 1993-2015.	11
3	Antal och andel (%) fall av opererade med invasiv bröstcancer, uppdelat på län, diagnosår 2010-2015.	11
4	Antal och andel (%) fall av opererade med in situ bröstcancer, uppdelat på län, diagnosår 2010-2015.	11
5	Screeningupptäckta bröstcancrar för kvinnor 40-74 år, opererade uppdelade på invasivitet samt tumörstorlek - antal och andel (%), diagnosår 2010-2015.	12
6	Antal och andel (%) bröstcancerfall uppdelat på opererande sjukhus, diagnosår 2011-2015.	21
7	Typ av kirurgi - antal och andel (%) bröstcancerfall uppdelat på län, diagnosår 2011-2015.	21
8	Reoperation på grund av kirurgiska komplikationer - antal och andel (%) fall uppdelat på opererande sjukhus, diagnosår 2011-2015.	23
9	Körtelstatus hos axillopererade med invasiv cancer - antal och andel (%) per åldersgrupp och län, diagnosår 2010-2015.	24
10	Typ av axilloperation hos in situ bröstcancer - antal och andel (%) fall, uppdelat på län, diagnosår 2010-2015.	24
11	Typ av axilloperation hos lymfkörtelpositiva - antal och andel (%) fall, uppdelat på län, diagnosår 2010-2015.	25
12	Typ av axilloperation hos lymfkörtelnegativa - antal och andel (%) fall, uppdelat på åldersgrupp och län, diagnosår 2010-2015.	25
13	Strålbehandling efter bröstbevarande ingrepp för lymfkörtelnegativa - antal och andel (%) uppdelat på åldersgrupp och län, diagnosår 2010-2015.	26
14	Cytostatikabehandling vid invasiv ER-negativ bröstcancer - antal och andel (%) fall uppdelat på län, diagnosår 2010-2015.	27
15	Cytostatikabehandling med taxaner vid invasiv ER-negativ bröstcancer - antal och andel (%) fall uppdelat på åldersgrupp och län, diagnosår 2010-2015.	27
16	Endokrin behandling vid invasiv, ER-positiv bröstcancer tumörstorlek >10 mm- antal och andel (%) fall uppdelat på län, diagnosår 2010-2015.	28
17	HER2-bestämda av invasiva fall - antal och andel (%) uppdelat på åldersgrupp och län, diagnosår 2010-2015.	29
18	HER2-positiva invasiva fall som erhållit trastuzumab - antal och andel (%) uppdelat på åldersgrupp och län, diagnosår 2010-2015.	30

Figurer

1	Antal fall fördelat på kön och diagnosår.	10
2	Andel (%) av fall med bröstcancer med preoperativ fastställd malignitet, diagnosår 2010-2015.	13
3	Andel (%) av opererade fall med bröstcancer som diskuterats i preoperativ multidisciplinär konferens, diagnosår 2015.	14
4	Andel (%) av opererade fall med bröstcancer som diskuterats i postoperativ multidisciplinär konferens, diagnosår 2015.	14
5	Kumulativ andel: Tid mellan första kontakt till första besök på specialistmottagning i antal dagar, uppdelat på län, diagnosår 2012-2015.	15
6	Kumulativ andel: Tid mellan första kontakt till första besök på specialistmottagning i antal dagar, uppdelat på län, diagnosår 2015.	15

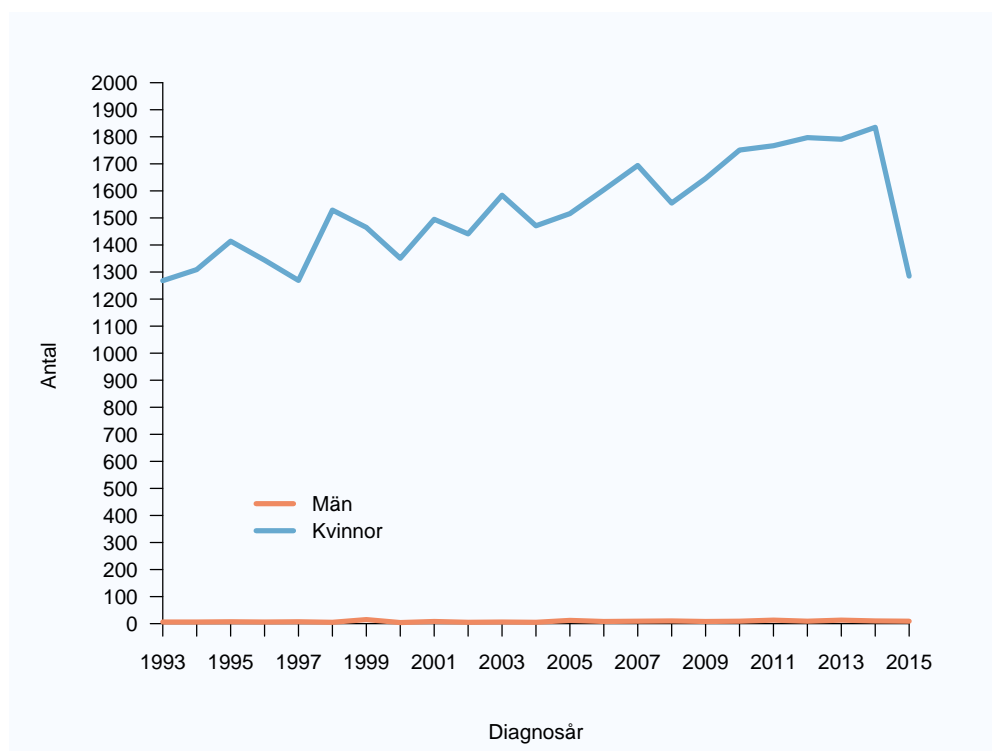
7	Kumulativ andel: Tid mellan första kontakt till första besök på specialistmottagning för screeningupptäckta i antal dagar, uppdelat på län, diagnosår 2012-2015.	16
8	Kumulativ andel: Tid mellan första kontakt till första besök på specialistmottagning för screeningupptäckta i antal dagar, uppdelat på län, diagnosår 2015.	16
9	Kumulativ andel: Tid mellan första kontakt och första besök på specialistmottagning för kliniskt upptäckta i antal dagar, uppdelat på län, diagnosår 2012-2015.	17
10	Kumulativ andel: Tid mellan första kontakt och första besök på specialistmottagning för kliniskt upptäckta i antal dagar, uppdelat på län, diagnosår 2015.	17
11	Kumulativ andel: Tid mellan första besök på specialistmottagning och operation i antal dagar, uppdelat på län, diagnosår 2012-2015. De som erhållit neoadjuvant behandling har exkluderats.	18
12	Kumulativ andel: Tid mellan första besök på specialistmottagning och operation i antal dagar, uppdelat på län, diagnosår 2014. De som erhållit neoadjuvant behandling har exkluderats.	18
13	Kumulativ andel: Tid mellan operation och PAD-besked till patient i antal dagar, uppdelat på län, diagnosår 2012-2015.	19
14	Kumulativ andel: Tid mellan operation och PAD-besked till patient i antal dagar, uppdelat på län, diagnosår 2015.	19
15	Tider i vårdkedjan uppdelat på län, diagnosår 2012-2015.	20
16	Andel (%) lymfkörtelpositiva hos de där utrymning gjorts med minst 10 körtlar, diagnosår 2002-2015.	22
17	Andel (%) av fall med bröstcancer som reopererats på grund av kirurgiska komplikationer, diagnosår 2011-2015.	22
18	Kumulativ incidens för lokalrecidiv hos patienter som genomgått mastektomi uppdelat på invasivitet, diagnosår 2000-2015.	31
19	Kumulativ incidens för lokalrecidiv hos patienter som genomgått bröstbevarande kirurgi uppdelat på invasivitet, diagnosår 2000-2015.	32
20	Kumulativ incidens för lokalrecidiv hos patienter som genomgått bröstbevarande kirurgi uppdelat på postoperativ strålbehandling, diagnosår 2000-2015.	32
21	Kumulativ incidens för lokalrecidiv hos in situ patienter som genomgått bröstbevarande kirurgi uppdelat på postoperativ strålbehandling, diagnosår 2000-2015.	33
22	Kumulativ incidens för lokalrecidiv hos patienter som genomgått bröstbevarande kirurgi uppdelat på diagnosålder, diagnosår 2000-2015.	33
23	Relativ överlevnad för bröstcancerpatienter uppdelat på kön, diagnosår 1993-2015.	34
24	Relativ överlevnad för kvinnliga bröstcancerpatienter uppdelat på diagnosperiod, diagnosår 1993-2015.	34
25	Relativ överlevnad för kvinnliga bröstcancerpatienter uppdelat på diagnosålder, diagnosår 2000-2015.	35
26	Relativ överlevnad för kvinnliga bröstcancerpatienter med invasiv tumör som har opererats uppdelat på N-stadium, diagnosår 2000-2015.	35
27	Relativ överlevnad för kvinnliga bröstcancerpatienter med invasiv tumör, N0 som har opererats uppdelat på Elstongrad, diagnosår 2000-2015.	36
28	Relativ överlevnad för kvinnliga bröstcancerpatienter med invasiv tumör, N0 som har opererats uppdelat på PR, diagnosår 2000-2015.	36
29	Relativ överlevnad för kvinnliga bröstcancerpatienter med invasiv tumör, N0 som har opererats uppdelat på tumörstorlek, diagnosår 2000-2015.	37
30	Relativ överlevnad för kvinnliga bröstcancerpatienter med invasiv tumör, N0 som har opererats uppdelat på proliferation, diagnosår 2003-2015.	37
31	Relativ överlevnad för kvinnliga bröstcancerpatienter med invasiv tumör, N0 som har opererats uppdelat på HER2-status, diagnosår 2003-2015.	38

32	Relativ överlevnad för kvinnliga bröstcancerpatienter med in situ tumör uppdelat tumörstorlek, diagnosår 2000-2015.	38
----	---	----

0.1 Förklaringar av begrepp och förkortningar

RCC	Regionalt cancercentrum
MDT-konferens	Multidisciplinär terapikonferens. Möte där varje nytt bröstcancerfall diskuteras av kirurg, mammografiläkare, patolog, onkolog och kontaktsjuksköterskor.
Cancer in situ	Förstadium till bröstcancer.
Mastektomi	Operation då hela bröstet tas bort.
ER	Östrogenreceptorer, om tumören uttrycker ER benämns tumören ofta hormonkänslig.
PR	Progesteronreceptorer, en prognosfaktor.
Tumörgrad (Elston)	Tumörens aggressivitet bedömd mikroskopiskt, grad 1 är mindre aggressiv, grad 3 är mest aggressiv.
Proliferation/Ki67	Procenttal som anger hur stor andel av tumörens celler som ligger i celldelningsfas.
HER2	Molekyl som sitter i cellmembranet. Vid onormalt stora mängder av HER2 (amplifiering/överuttryck) kan tillväxtsignaler via HER2 driva på tumörtillväxten.
Stadium	Beskriver tumörens utbredning i kroppen, in situ och stadium 1 betyder att tumören bara finns i bröstet och är relativt liten. Stadium 2 innebär en större tumör och/eller spridning till armhållans lymfkörtlar. Stadium 3 innebär en stor primärtumör i bröstet, ofta med omfattande spridning till lymfkörtlar. Stadium 4 innebär att tumören har spridit sig till andra organ, tex skelett eller lungor.
Sentinel node	”Portvaktskörtel”. Den lymfkörtel som är först i raden att dränera lymfan från bröstet.
Adjuvant behandling	Tilläggsbehandling som ges efter en canceroperation för att slå ut mikroskopiska rester av sjukdomen med syfte att minska risken för återfall.
Endokrin terapi	Läkemedel som minskar produktionen av kvinnligt könshormon (östrogen) eller blockerar effekten av östrogen i eventuella kvarvarande cancerceller. En minskad tillgång till östrogen leder ofta till att cancercellerna dör och att risken för återfall minskar.
Taxaner	En grupp cellgifter (ffa docetaxel och paklitaxel) som angriper cancercellen i samband med celldelningen. Taxaner har bra effekt mot bröstcancer.
Signalhämmande läkemedel	Läkemedel som blockerar en specifik molekyl i cancercellen så att tillväxtsignaler stängs av vilket kan leda till att tumörceller dör.
Recidiv	Återfall
Relativ överlevnad	Överlevnad för en grupp cancerpatienter vid jämförelse med en kontrollgrupp av individer utan den aktuella cancerformen men med samma ålder, kön och geografisk hemvist.

1 Antal fall och täckningsgrad



Figur 1. Antal fall fördelat på kön och diagnosår.

Tabell 1. Antal fall och täckningsgrad (%) mot Cancerregistret uppdelat på län, diagnosår 2010-2015.

	Uppsala	Södermanland	Värmland	Örebro	Västmanland	Dalarna	Gävleborg	Totalt
Diagnosår								
2010	292 (100)	236 (100)	250 (100)	252 (100)	231 (100)	234 (100)	264 (100)	1759 (100)
2011	269 (99)	265 (99)	233 (100)	226 (100)	254 (100)	263 (100)	270 (100)	1780 (99)
2012	358 (100)	180 (100)	230 (100)	261 (100)	238 (100)	288 (99)	251 (100)	1806 (99)
2013	388 (100)	242 (100)	261 (100)	215 (100)	216 (100)	252 (100)	229 (100)	1803 (100)
2014	366 (99)	249 (100)	231 (100)	258 (91)	261 (100)	259 (99)	220 (100)	1844 (95)
2015	214 (64)	180 (87)	227 (84)	209 (86)	189 (78)	29 (11)	246 (89)	1294 (70)
Totalt	1887 (94)	1352 (98)	1432 (97)	1421 (98)	1389 (96)	1325 (85)	1480 (98)	10286 (95)

Täckningsgraden är beräknad 2016-01-27, då data exporterades från INCA till rapporten.

Tabell 2. Antal och andel (%) fall av bröstcancer, uppdelat på kön och län, diagnosår 1993-2015.

	Män		Kvinnor		Totalt
Län					
Uppsala län	26	(0)	5458	(100)	5484
Södermanlands län	30	(1)	4828	(99)	4858
Värmlands län	23	(0)	5169	(100)	5192
Örebro län	32	(1)	4927	(99)	4959
Västmanlands län	22	(0)	4742	(100)	4764
Dalarnas län	31	(1)	5053	(99)	5084
Gävleborgs län	26	(1)	5004	(99)	5030
Totalt	190	(1)	35181	(99)	35371

Tabell 3. Antal och andel (%) fall av opererade med invasiv bröstcancer, uppdelat på län, diagnosår 2010-2015

	2010		2011		2012		2013		2014		2015		Totalt	
Län														
Uppsala län	259	(18)	239	(16)	286	(20)	332	(22)	294	(20)	181	(17)	1591	(19)
Södermanlands län	193	(13)	219	(15)	147	(10)	207	(14)	213	(14)	162	(15)	1141	(13)
Värmlands län	217	(15)	188	(13)	178	(12)	215	(14)	181	(12)	193	(18)	1172	(14)
Örebro län	217	(15)	194	(13)	220	(15)	174	(11)	204	(14)	179	(17)	1188	(14)
Västmanlands län	188	(13)	205	(14)	197	(13)	182	(12)	206	(14)	141	(13)	1119	(13)
Dalarnas län	184	(13)	217	(15)	227	(16)	217	(14)	207	(14)	22	(2)	1074	(13)
Gävleborgs län	206	(14)	221	(15)	208	(14)	193	(13)	184	(12)	193	(18)	1205	(14)
Totalt	1464	(100)	1483	(100)	1463	(100)	1520	(100)	1489	(100)	1071	(100)	8490	(100)

Tabell 4. Antal och andel (%) fall av opererade med in situ bröstcancer, uppdelat på län, diagnosår 2010-2015

	2010		2011		2012		2013		2014		2015		Totalt	
Län														
Uppsala län	26	(14)	19	(10)	55	(26)	39	(21)	46	(24)	23	(21)	208	(19)
Södermanlands län	20	(11)	27	(14)	14	(7)	22	(12)	21	(11)	13	(12)	117	(11)
Värmlands län	22	(12)	23	(12)	25	(12)	31	(17)	26	(13)	13	(12)	140	(13)
Örebro län	32	(17)	24	(13)	30	(14)	31	(17)	33	(17)	20	(18)	170	(16)
Västmanlands län	25	(13)	33	(17)	19	(9)	21	(12)	26	(13)	26	(23)	150	(14)
Dalarnas län	30	(16)	32	(17)	44	(21)	20	(11)	31	(16)	1	(1)	158	(15)
Gävleborgs län	34	(18)	33	(17)	27	(13)	18	(10)	12	(6)	16	(14)	140	(13)
Totalt	189	(100)	191	(100)	214	(100)	182	(100)	195	(100)	112	(100)	1083	(100)

2 Utredning/diagnostik

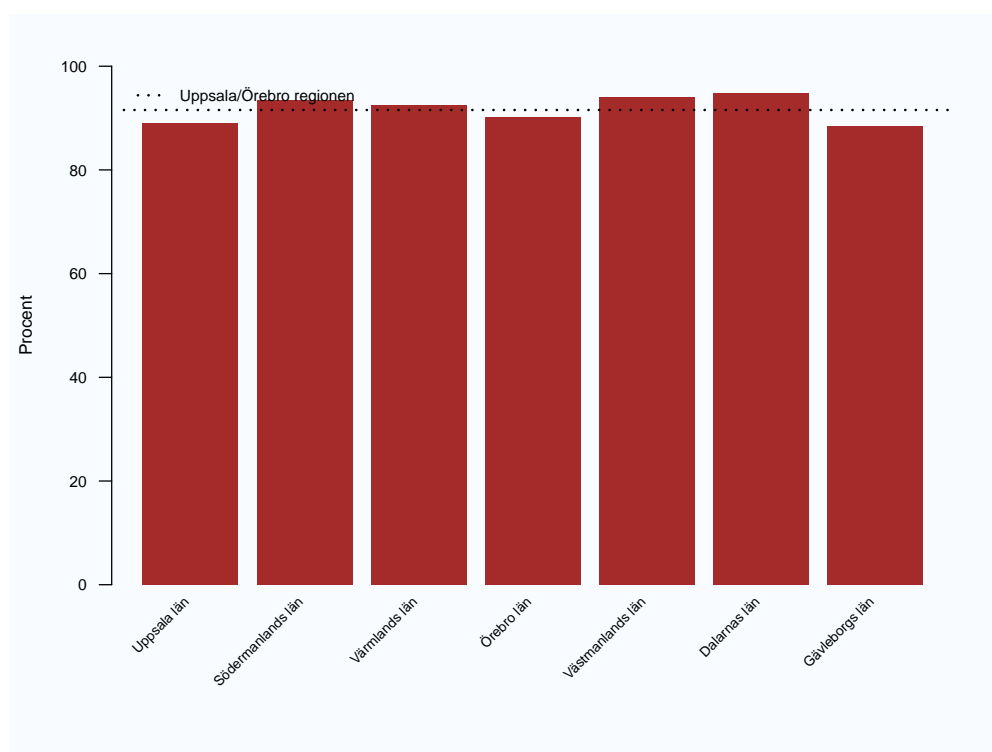
2.1 Mammografiscreening

Tabell 5. Screeningupptäckta bröstcancrar för kvinnor 40-74 år, opererade uppdelade på invasivitet samt tumörstorlek - antal och andel (%), diagnosår 2010-2015.

	in situ		invasiv <=10 mm		invasiv 11-20 mm		invasiv >20 mm		Totalt	
Uppsala län										
screeningupptäckt	148	(80)	238	(79)	398	(71)	192	(45)	976	(66)
kliniskt upptäckt	37	(20)	63	(21)	163	(29)	231	(55)	494	(34)
Södermanlands län										
screeningupptäckt	80	(74)	178	(75)	263	(65)	136	(51)	657	(65)
kliniskt upptäckt	28	(26)	59	(25)	139	(35)	130	(49)	356	(35)
Värmlands län										
screeningupptäckt	93	(76)	197	(85)	303	(72)	103	(42)	696	(69)
kliniskt upptäckt	29	(24)	36	(15)	115	(28)	140	(58)	320	(31)
Örebro län										
screeningupptäckt	119	(80)	198	(85)	282	(71)	94	(39)	693	(68)
kliniskt upptäckt	30	(20)	35	(15)	115	(29)	144	(61)	324	(32)
Västmanlands län										
screeningupptäckt	119	(88)	210	(86)	255	(70)	99	(41)	683	(70)
kliniskt upptäckt	16	(12)	33	(14)	109	(30)	140	(59)	298	(30)
Dalarnas län										
screeningupptäckt	118	(81)	156	(78)	294	(72)	101	(46)	669	(69)
kliniskt upptäckt	27	(19)	45	(22)	114	(28)	120	(54)	306	(31)
Gävleborgs län										
screeningupptäckt	89	(72)	217	(89)	306	(71)	113	(42)	725	(68)
kliniskt upptäckt	34	(28)	28	(11)	127	(29)	158	(58)	347	(32)
Totalt										
screeningupptäckt	766	(79)	1394	(82)	2101	(70)	838	(44)	5099	(68)
kliniskt upptäckt	201	(21)	299	(18)	882	(30)	1063	(56)	2445	(32)

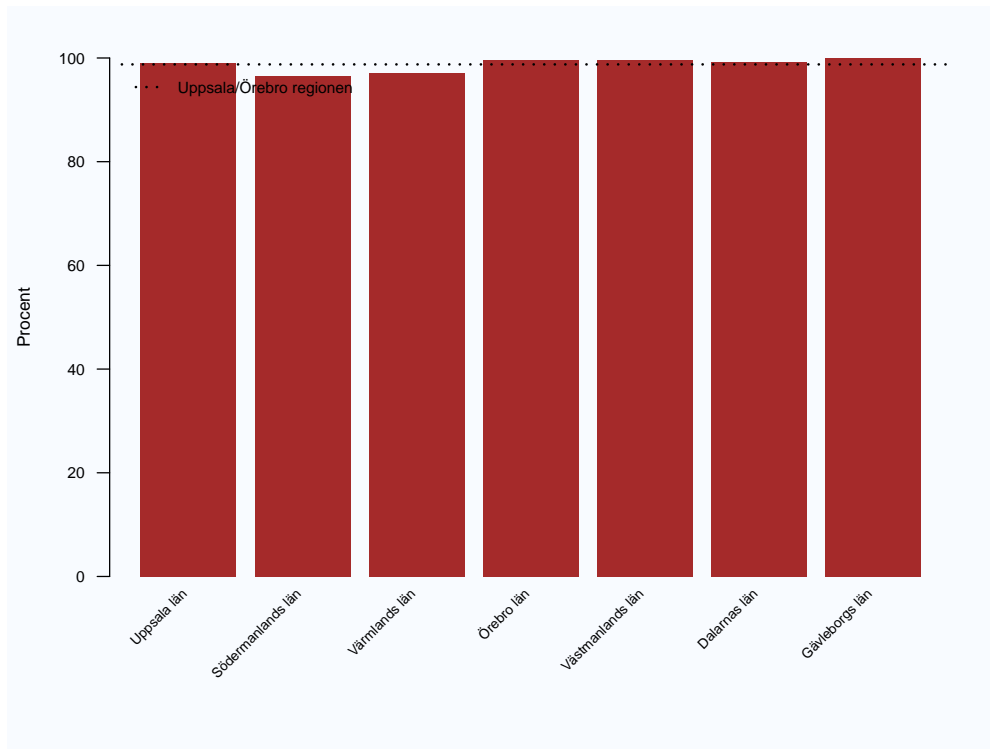
De fall som saknar information om invasivitet eller tumörstorlek har exkluderats.

2.2 Preoperativ diagnostik

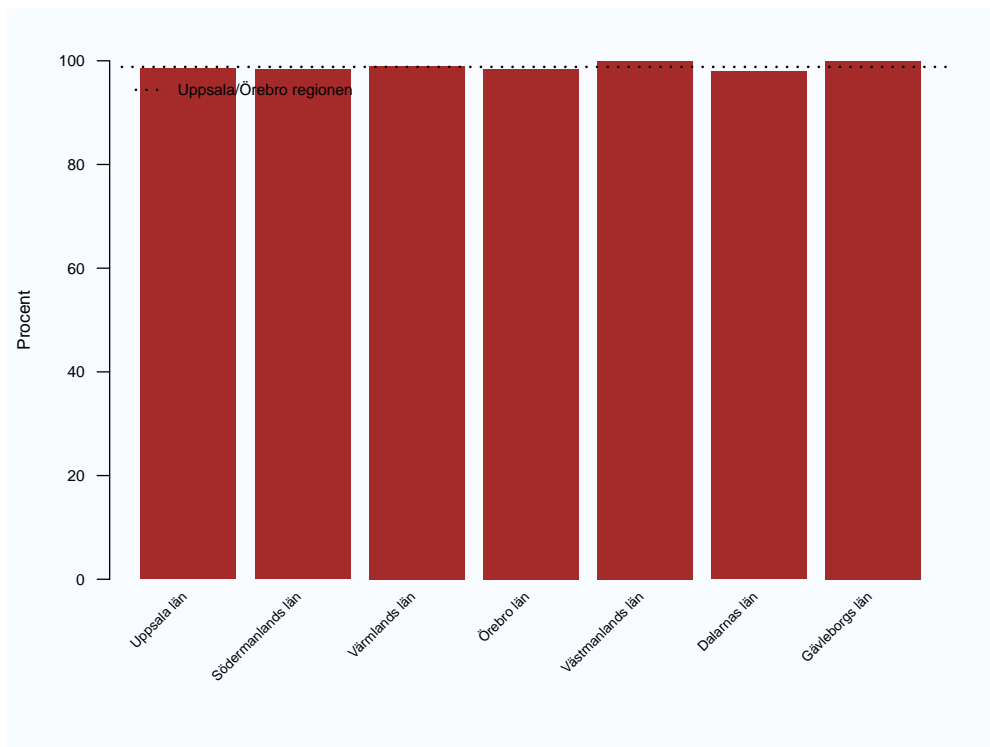


Figur 2. Andel (%) av fall med bröstcancer med preoperativ fastställd malignitet, diagnosår 2010-2015.

2.3 Multidisciplinära konferenser

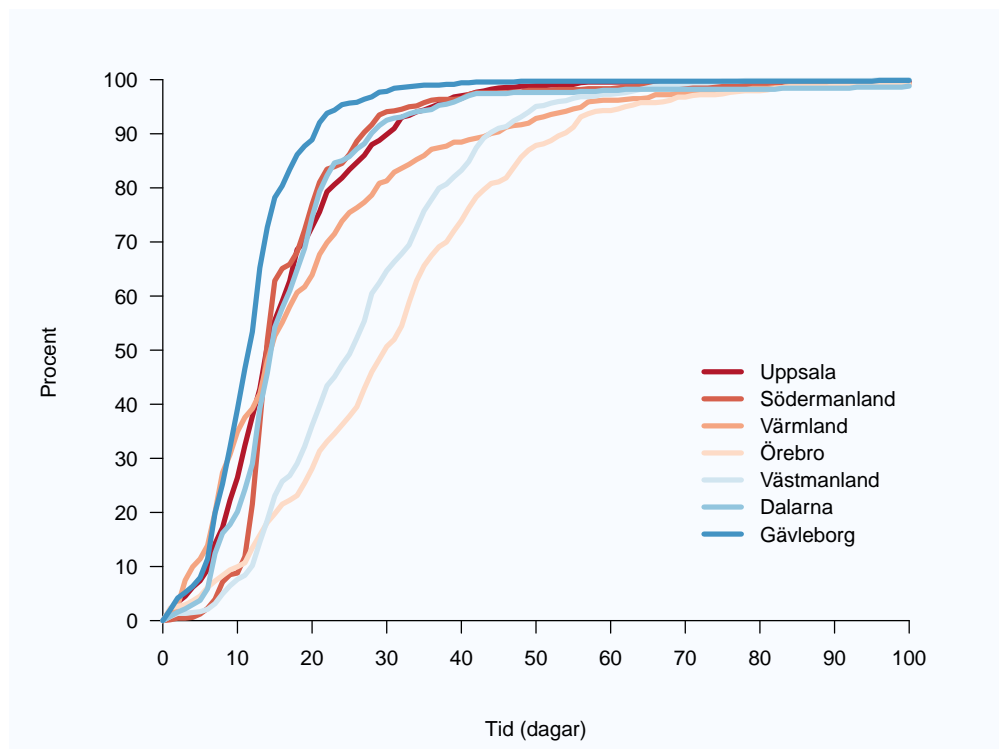


Figur 3. Andel (%) av opererade fall med bröstcancer som diskuterats i preoperativ multidisciplinär konferens, diagnosår 2015.

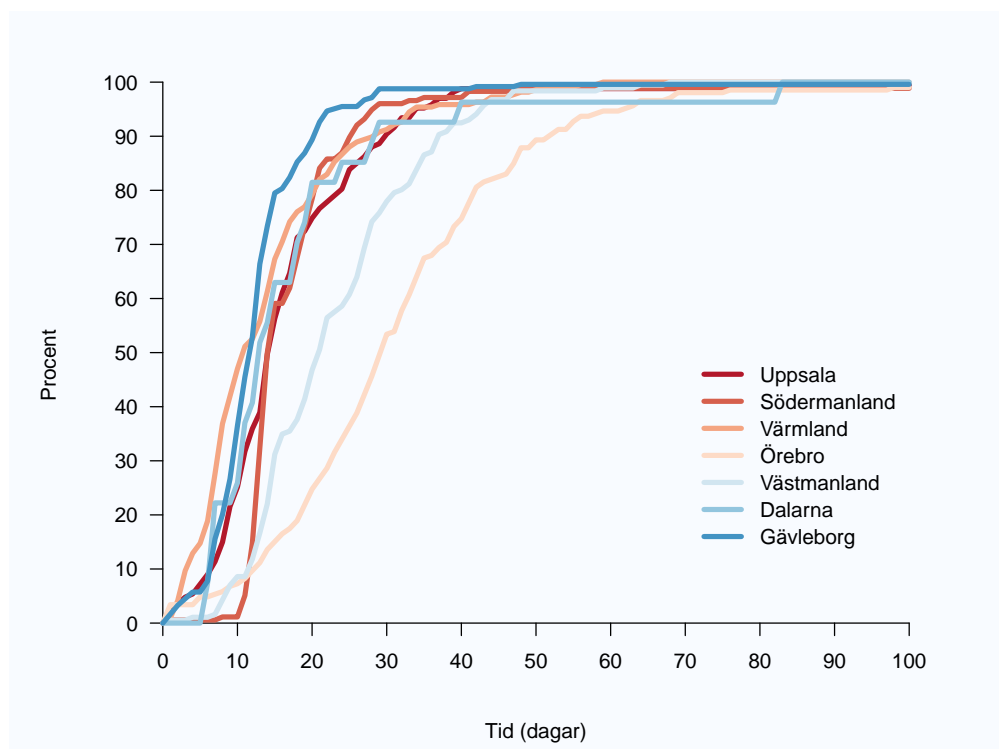


Figur 4. Andel (%) av opererade fall med bröstcancer som diskuterats i postoperativ multidisciplinär konferens, diagnosår 2015.

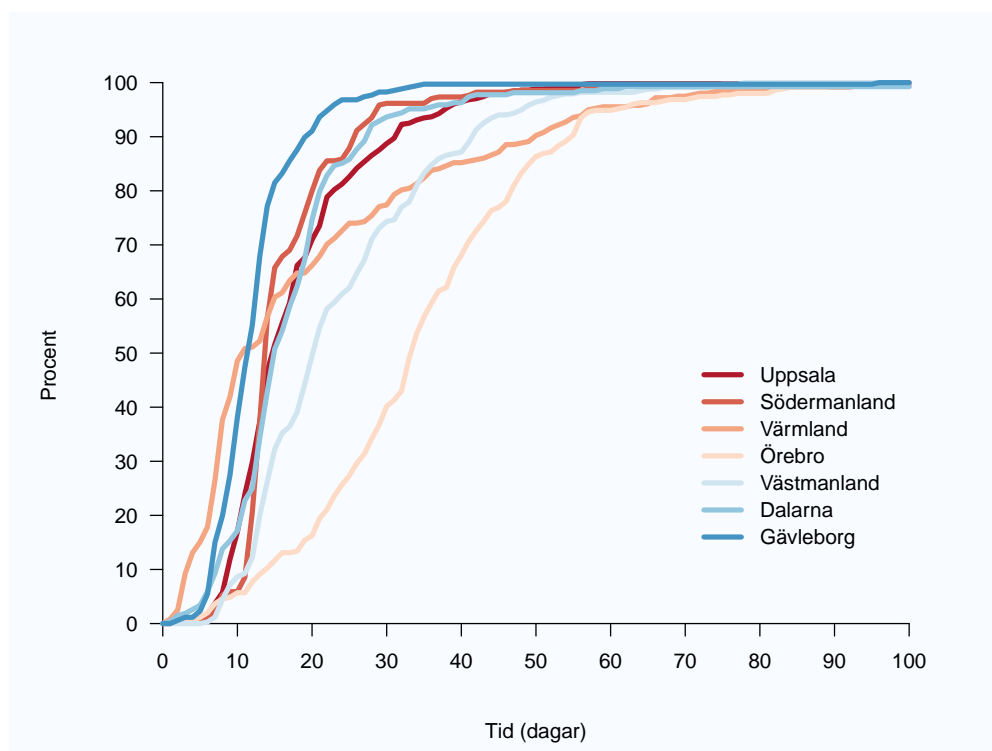
2.4 Tider i vårdkedjan



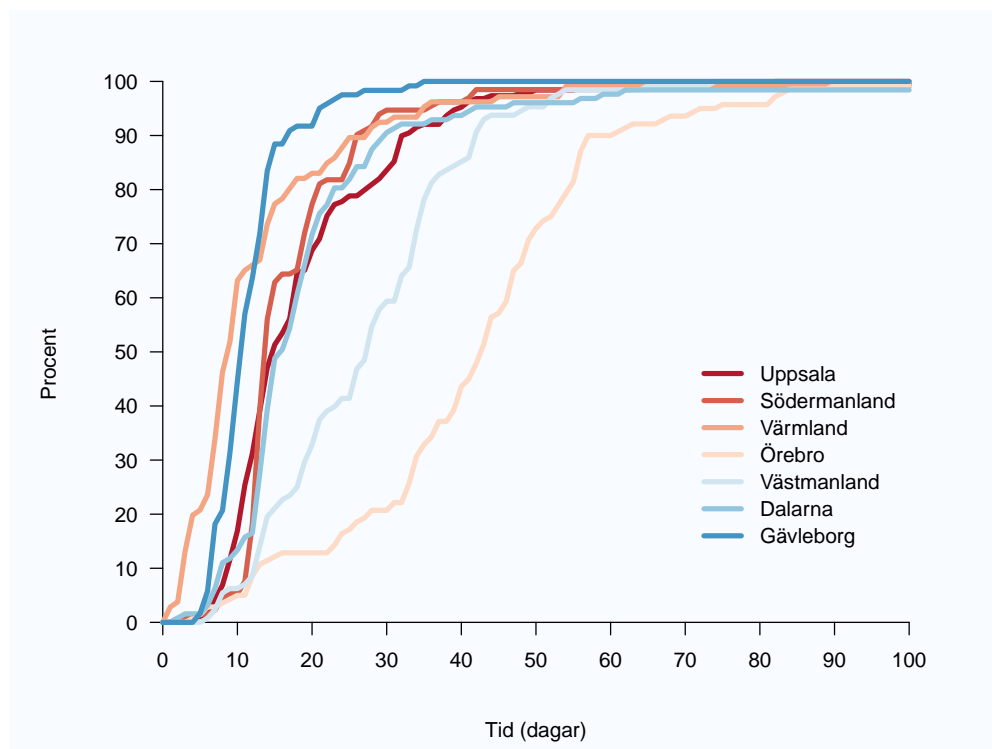
Figur 5. Kumulativ andel: Tid mellan första kontakt till första besök på specialistmottagning i antal dagar, uppdelat på län, diagnosår 2012-2015.



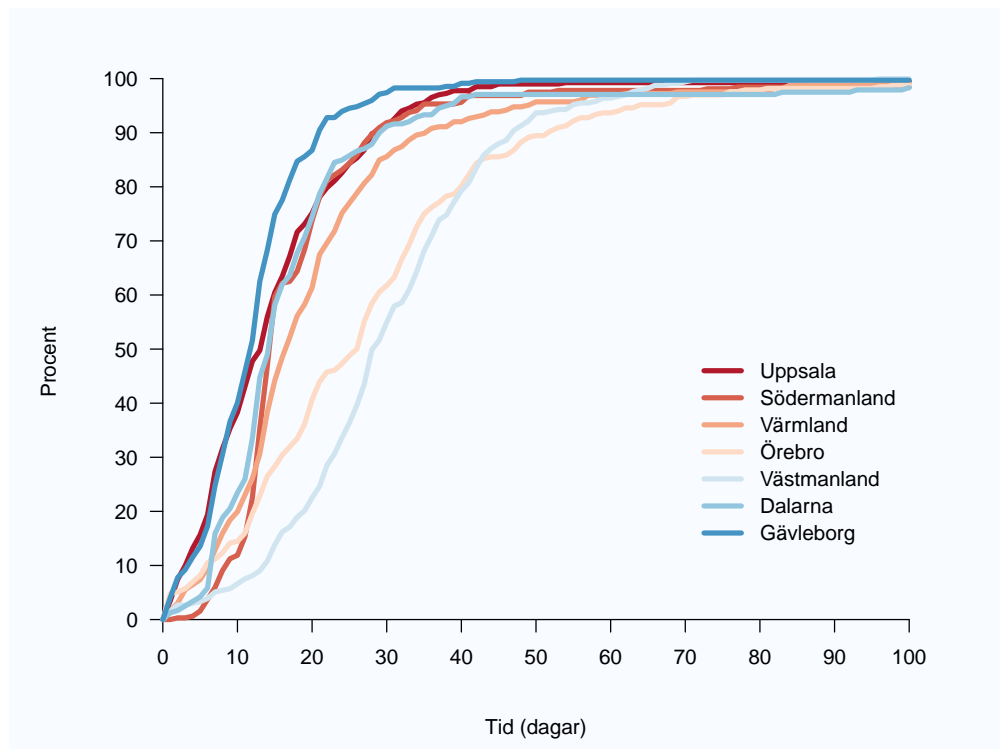
Figur 6. Kumulativ andel: Tid mellan första kontakt till första besök på specialistmottagning i antal dagar, uppdelat på län, diagnosår 2015.



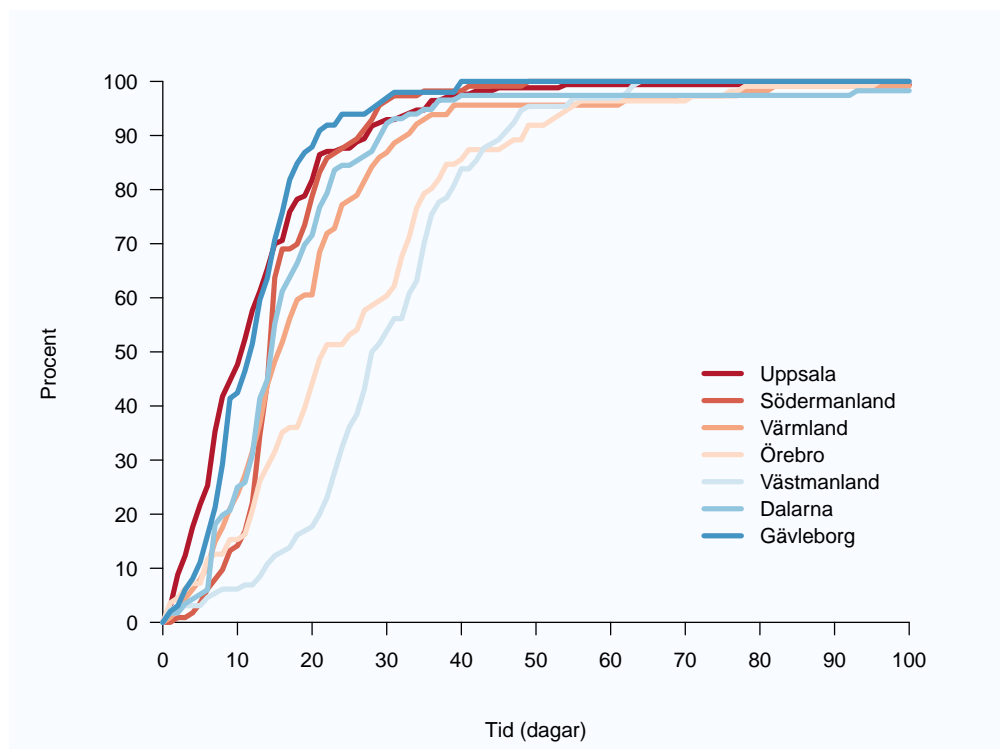
Figur 7. Kumulativ andel: Tid mellan första kontakt till första besök på specialismottagning för screeningupptäckta i antal dagar, uppdelat på län, diagnosår 2012-2015.



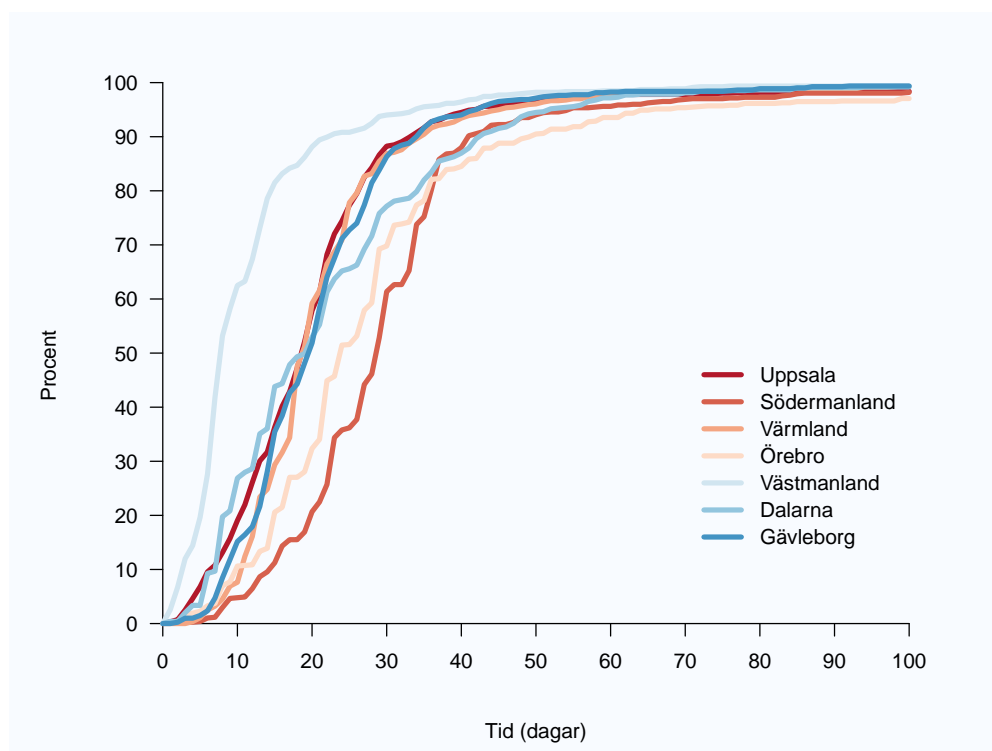
Figur 8. Kumulativ andel: Tid mellan första kontakt till första besök på specialismottagning för screeningupptäckta i antal dagar, uppdelat på län, diagnosår 2015.



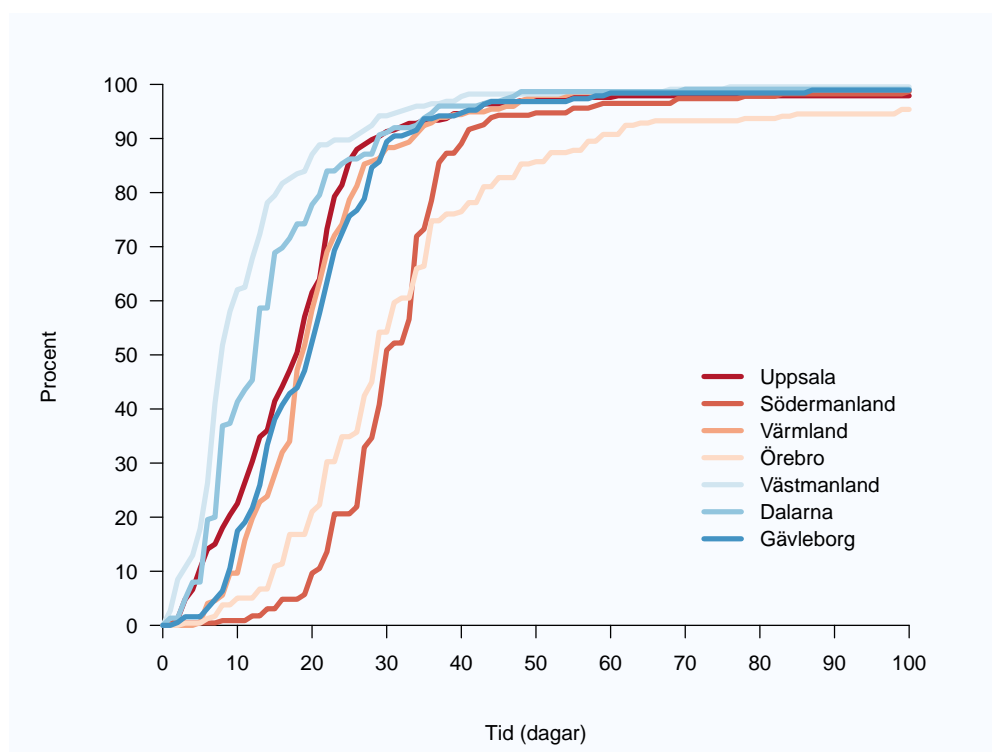
Figur 9. Kumulativ andel: Tid mellan första kontakt och första besök på specialistmottagning för kliniskt upptäckta i antal dagar, uppdelat på län, diagnosår 2012-2015.



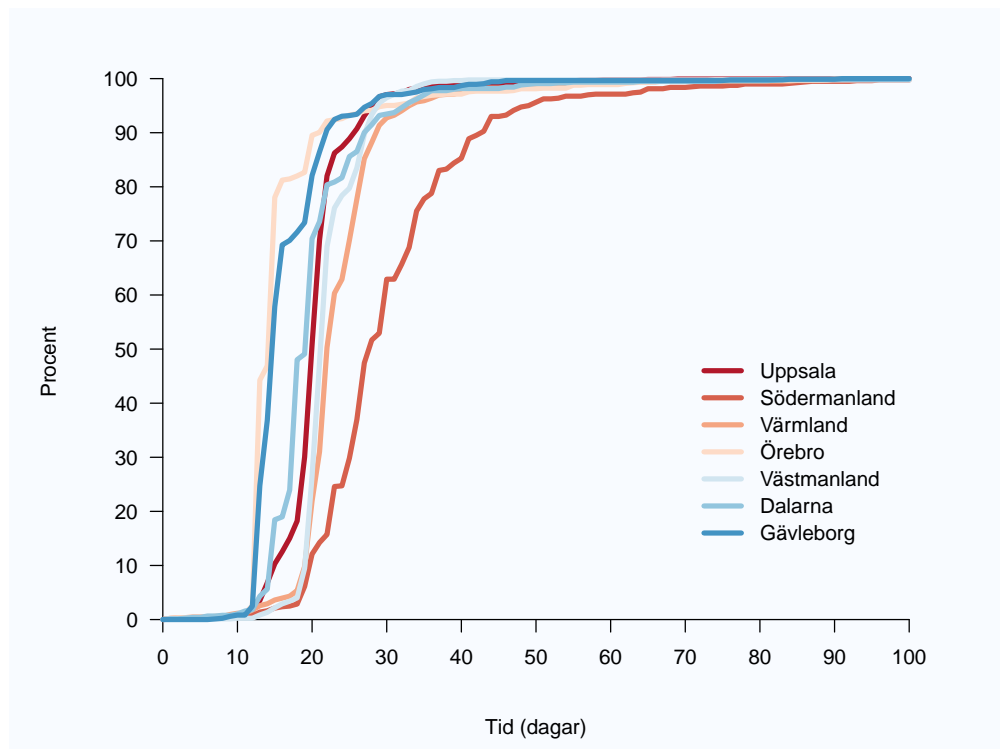
Figur 10. Kumulativ andel: Tid mellan första kontakt och första besök på specialistmottagning för kliniskt upptäckta i antal dagar, uppdelat på län, diagnosår 2015.



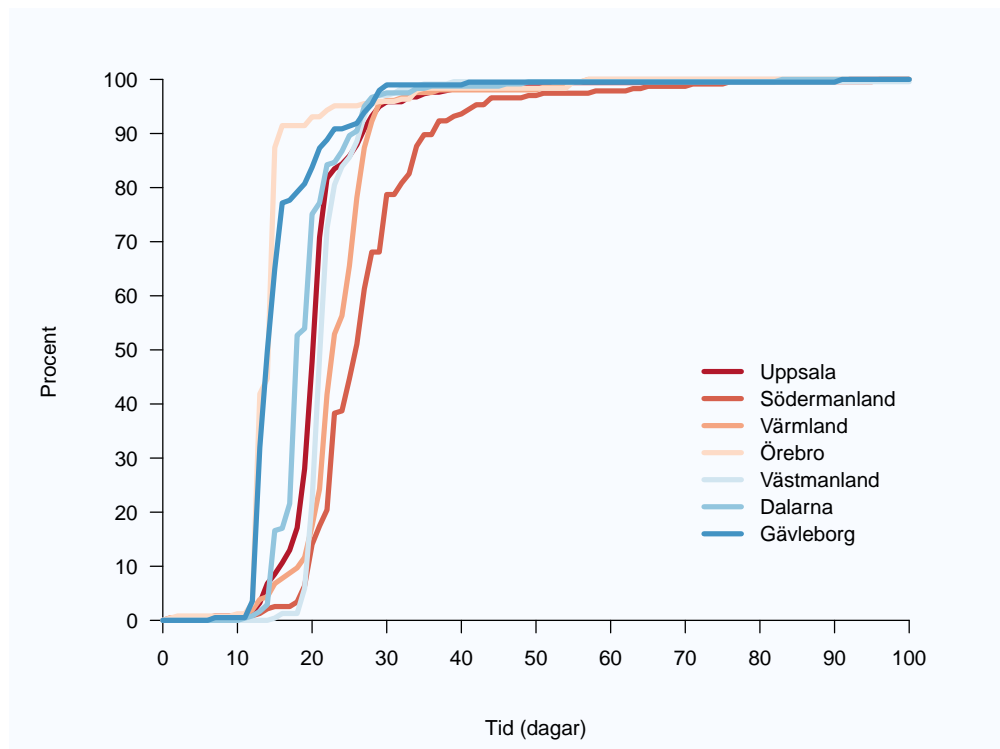
Figur 11. Kumulativ andel: Tid mellan första besök på specialistmottagning och operation i antal dagar, uppdelat på län, diagnosår 2012-2015. De som erhållit neoadjuvant behandling har exkluderats.



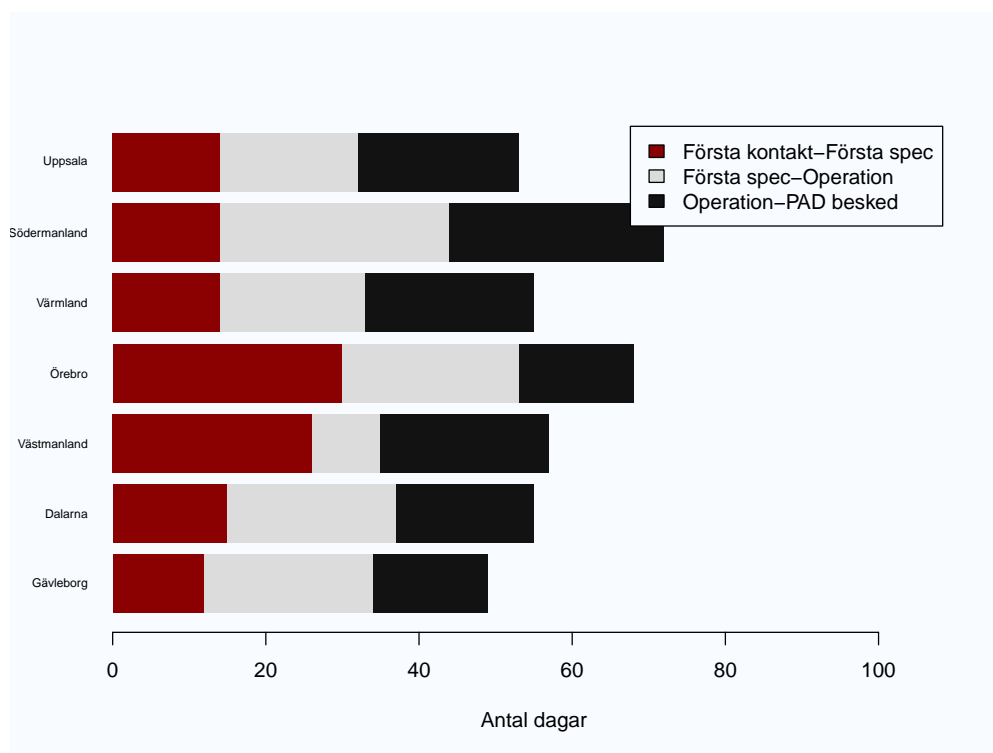
Figur 12. Kumulativ andel: Tid mellan första besök på specialistmottagning och operation i antal dagar, uppdelat på län, diagnosår 2014. De som erhållit neoadjuvant behandling har exkluderats.



Figur 13. Kumulativ andel: Tid mellan operation och PAD-besked till patient i antal dagar, uppdelat på län, diagnosår 2012-2015.



Figur 14. Kumulativ andel: Tid mellan operation och PAD-besked till patient i antal dagar, uppdelat på län, diagnosår 2015.



Figur 15. Tider i vårdkedjan uppdelat på län, diagnosår 2012-2015.

Figuren presenterar mediantiden mellan datum för första kontakt till första besök på specialistmottagning (röd stapel), samt mediantid mellan första besök på specialistmottagning och operation (grå stapel) samt mediantid mellan operation och PAD-besked till patient (svart stapel).

3 Behandling

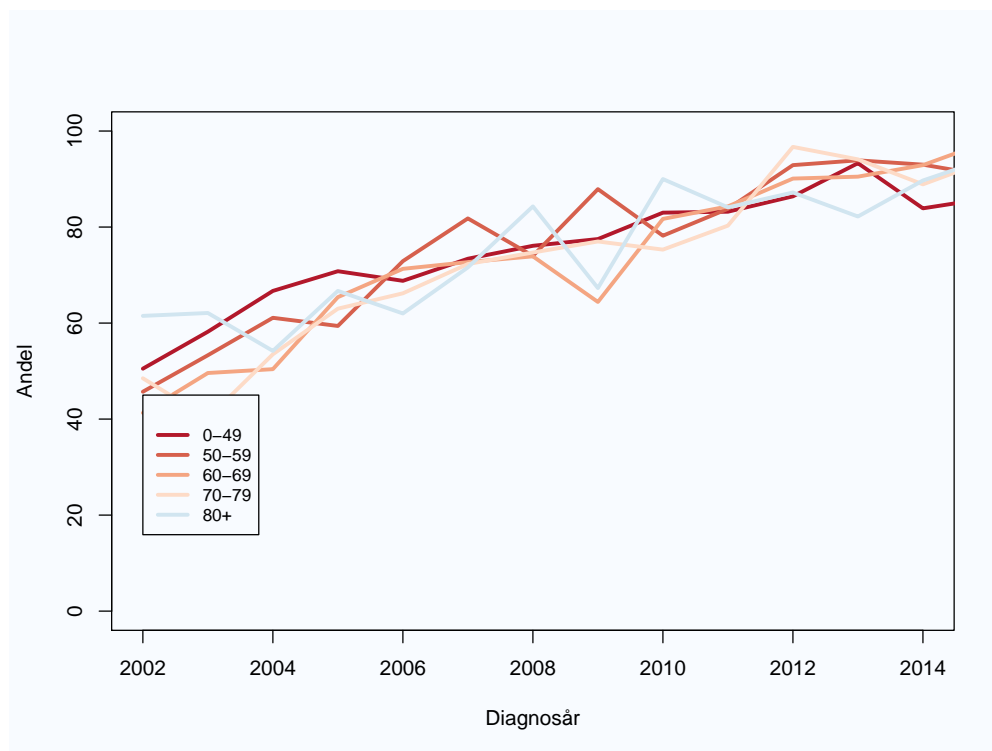
3.1 Kirurgi

Tabell 6. Antal och andel (%) bröstcancerfall uppdelat på opererande sjukhus, diagnosår 2011-2015

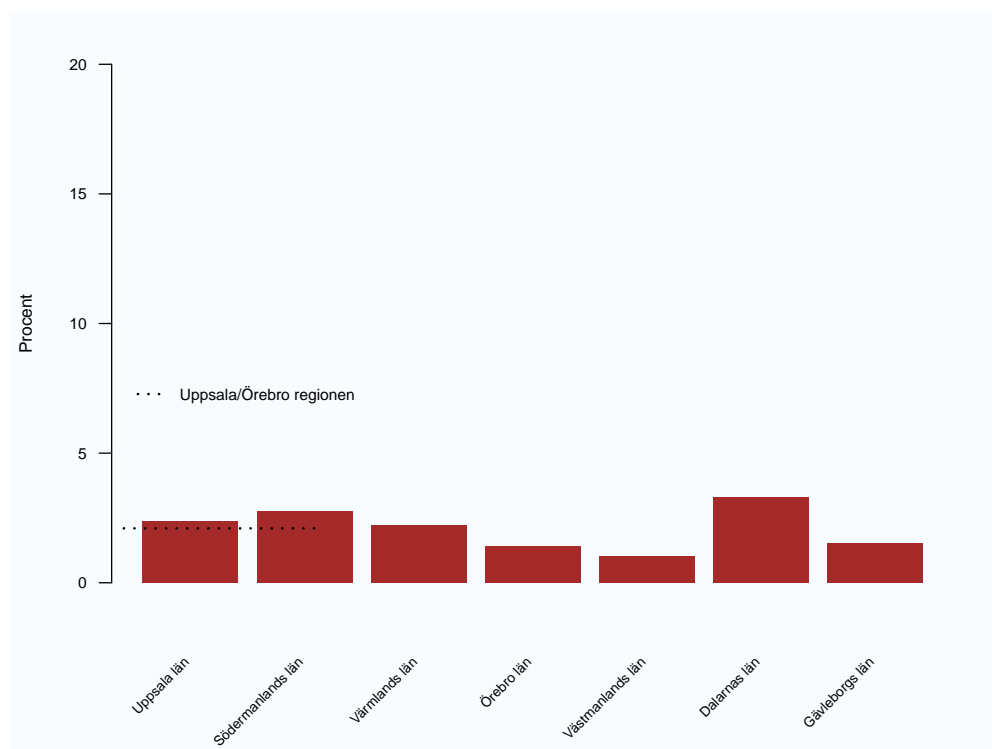
	2011		2012		2013		2014		2015		Totalt	
Opererande sjukhus												
Akademikliniken	0	(0)	0	(0)	1	(0)	0	(0)	0	(0)	1	(0)
Akademiska sjukhuset	239	(14)	324	(19)	353	(21)	324	(19)	198	(17)	1438	(18)
Capio S:t Görans sjukhus	1	(0)	2	(0)	0	(0)	0	(0)	0	(0)	3	(0)
Centrallasarettet Växjö	0	(0)	0	(0)	0	(0)	1	(0)	0	(0)	1	(0)
Centralsjukhuset i Karlstad	176	(10)	181	(11)	212	(12)	171	(10)	173	(15)	913	(11)
Falu lasarett	212	(13)	228	(14)	201	(12)	208	(12)	4	(0)	853	(11)
Hallands sjukhus Halmstad	0	(0)	0	(0)	0	(0)	0	(0)	1	(0)	1	(0)
Karlskoga lasarett	31	(2)	35	(2)	1	(0)	0	(0)	2	(0)	69	(1)
Karolinska universitetssjukhuset - Solna	2	(0)	1	(0)	0	(0)	0	(0)	6	(1)	9	(0)
Kullbergiska sjukhuset	2	(0)	4	(0)	3	(0)	0	(0)	0	(0)	9	(0)
Lasarettet i Enköping	19	(1)	15	(1)	16	(1)	16	(1)	6	(1)	72	(1)
Lindesbergs lasarett	27	(2)	22	(1)	1	(0)	0	(0)	0	(0)	50	(1)
Mora lasarett	38	(2)	45	(3)	37	(2)	34	(2)	22	(2)	176	(2)
Mälarsjukhuset	235	(14)	150	(9)	208	(12)	229	(13)	171	(14)	993	(12)
Sjukhuset i Arvika	32	(2)	24	(1)	33	(2)	35	(2)	24	(2)	148	(2)
Sjukhuset i Gävle	250	(15)	234	(14)	211	(12)	196	(12)	204	(17)	1095	(14)
Sjukhuset i Hudiksvall	1	(0)	0	(0)	0	(0)	0	(0)	0	(0)	1	(0)
Skånes universitetssjukhus - Malmö	0	(0)	0	(0)	0	(0)	0	(0)	1	(0)	1	(0)
Sophiahemmet	8	(0)	2	(0)	4	(0)	5	(0)	2	(0)	21	(0)
Södersjukhuset	1	(0)	0	(0)	0	(0)	1	(0)	1	(0)	3	(0)
Universitetssjukhuset i Linköping	1	(0)	0	(0)	0	(0)	1	(0)	0	(0)	2	(0)
Universitetssjukhuset Örebro	166	(10)	197	(12)	211	(12)	246	(14)	203	(17)	1023	(13)
Västmanlands sjukhus Västerås	240	(14)	217	(13)	218	(13)	234	(14)	168	(14)	1077	(14)
Totalt	1681	(100)	1681	(100)	1710	(100)	1701	(100)	1186	(100)	7959	(100)

Tabell 7. Typ av kirurgi - antal och andel (%) bröstcancerfall uppdelat på län, diagnosår 2011-2015

	Partiell mas- tektomi		Mastektomi		Subkutan mas- tektomi		Totalt
Län							
Uppsala län	857	(56)	660	(43)	1	(0)	1518
Södermanlands län	638	(61)	406	(39)	5	(0)	1049
Värmlands län	575	(53)	496	(46)	4	(0)	1075
Örebro län	646	(57)	480	(43)	0	(0)	1126
Västmanlands län	720	(68)	339	(32)	0	(0)	1059
Dalarnas län	529	(52)	489	(48)	7	(1)	1025
Gävleborgs län	644	(58)	462	(42)	1	(0)	1107
Totalt	4609	(58)	3332	(42)	18	(0)	7959



Figur 16. Andel (%) lymfkörtelpositiva hos de där utrymning gjorts med minst 10 körtlar, diagnosår 2002-2015.



Figur 17. Andel (%) av fall med bröstcancer som reopererats på grund av kirurgiska komplikationer, diagnosår 2011-2015.

Tabell 8. Reoperation på grund av kirurgiska komplikationer - antal och andel (%) fall uppdelat på opererande sjukhus, diagnosår 2011-2015.

	reoperation		ej reoperation		Totalt
Opererande sjukhus					
Akademikliniken	0	(0)	1	(100)	1
Akademiska sjukhuset	36	(3)	1402	(97)	1438
Capio S:t Görans sjukhus	0	(0)	3	(100)	3
Centrallasarettet Växjö	0	(0)	1	(100)	1
Centralsjukhuset i Karlstad	24	(3)	889	(97)	913
Falu lasarett	28	(3)	825	(97)	853
Hallands sjukhus Halmstad	0	(0)	1	(100)	1
Karlskoga lasarett	3	(4)	66	(96)	69
Karolinska universitetssjukhuset - Solna	0	(0)	9	(100)	9
Kullbergsgka sjukhuset	1	(11)	8	(89)	9
Lasarettet i Enköping	0	(0)	72	(100)	72
Lindesbergs lasarett	0	(0)	50	(100)	50
Mora lasarett	6	(3)	170	(97)	176
Mälarsjukhuset	26	(3)	967	(97)	993
Sjukhuset i Arvika	0	(0)	148	(100)	148
Sjukhuset i Gävle	16	(1)	1079	(99)	1095
Sjukhuset i Hudiksvall	0	(0)	1	(100)	1
Skånes universitetssjukhus - Malmö	0	(0)	1	(100)	1
Sophiahemmet	1	(5)	20	(95)	21
Södersjukhuset	0	(0)	3	(100)	3
Universitetssjukhuset i Linköping	0	(0)	2	(100)	2
Universitetssjukhuset Örebro	14	(1)	1009	(99)	1023
Västmanlands sjukhus Västerås	12	(1)	1065	(99)	1077
Totalt	167	(2)	7792	(98)	7959

3.2 Axillkirurgi

Tabell 9. Körstelstatus hos axillopererade med invasiv cancer - antal och andel (%) per åldersgrupp och län, diagnosår 2010-2015.

	<50 år		50-59 år		60-69 år		70-79 år		≥80		Totalt	
Uppsala län												
N+	110	(41)	123	(36)	151	(28)	74	(25)	51	(44)	509	(33)
N0	158	(59)	218	(64)	378	(71)	217	(75)	65	(56)	1036	(67)
NX	1	(0)	0	(0)	3	(1)	0	(0)	1	(1)	5	(0)
Södermanlands län												
N+	75	(39)	79	(41)	102	(27)	75	(32)	45	(47)	376	(34)
N0	114	(60)	114	(59)	278	(73)	160	(68)	51	(53)	717	(65)
NX	1	(1)	0	(0)	1	(0)	1	(0)	0	(0)	3	(0)
Värmlands län												
N+	81	(44)	76	(37)	88	(26)	59	(22)	56	(46)	360	(32)
N0	101	(55)	132	(63)	255	(74)	208	(78)	66	(54)	762	(68)
NX	1	(1)	0	(0)	0	(0)	0	(0)	0	(0)	1	(0)
Örebro län												
N+	71	(40)	67	(33)	95	(25)	66	(26)	66	(42)	365	(31)
N0	106	(60)	135	(67)	278	(75)	190	(74)	88	(56)	797	(68)
NX	0	(0)	0	(0)	0	(0)	0	(0)	3	(2)	3	(0)
Västmanlands län												
N+	65	(37)	72	(35)	96	(28)	70	(30)	52	(37)	355	(32)
N0	113	(63)	136	(65)	250	(72)	166	(70)	87	(63)	752	(68)
Dalarnas län												
N+	52	(30)	72	(33)	83	(28)	64	(29)	42	(37)	313	(31)
N0	121	(70)	142	(66)	215	(71)	153	(70)	73	(63)	704	(69)
NX	1	(1)	2	(1)	3	(1)	2	(1)	0	(0)	8	(1)
Gävleborgs län												
N+	73	(40)	79	(35)	112	(27)	94	(39)	58	(47)	416	(35)
N0	110	(60)	147	(65)	294	(72)	149	(61)	65	(52)	765	(65)
NX	0	(0)	0	(0)	3	(1)	0	(0)	1	(1)	4	(0)
Totalt												
N+	527	(39)	568	(36)	727	(27)	502	(29)	370	(43)	2694	(33)
N0	823	(61)	1024	(64)	1948	(73)	1243	(71)	495	(57)	5533	(67)
NX	4	(0)	2	(0)	10	(0)	3	(0)	5	(1)	24	(0)

Tabell 10. Typ av axilloperation hos in situ bröstcancer - antal och andel (%) fall, uppdelat på län, diagnosår 2010-2015.

	Enbart SN		Sampling		Utrymning		Ej axillopererad		Uppg.sakna		Totalt	
Län												
Uppsala län	138	(66)	3	(1)	1	(0)	67	(32)	0	(0)	209	
Södermanlands län	70	(57)	0	(0)	5	(4)	47	(39)	0	(0)	122	
Värmlands län	59	(42)	0	(0)	2	(1)	80	(57)	0	(0)	141	
Örebro län	85	(50)	0	(0)	6	(4)	80	(47)	0	(0)	171	
Västmanlands län	61	(40)	0	(0)	1	(1)	89	(59)	0	(0)	151	
Dalarnas län	60	(38)	1	(1)	3	(2)	95	(59)	1	(1)	160	
Gävleborgs län	66	(47)	3	(2)	5	(4)	67	(48)	0	(0)	141	
Totalt	539	(49)	7	(1)	23	(2)	525	(48)	1	(0)	1095	

Tabell 11. Typ av axilloperation hos lymfkörtelpositiva - antal och andel (%) fall, uppdelat på län, diagnosår 2010-2015.

	Enbart SN	Sampling	Utrymning	Ej axillo- pererad	Uppg.sakna	Totalt
Län						
Uppsala län	80 (16)	19 (4)	413 (80)	0 (0)	2 (0)	514
Södermanlands län	74 (19)	13 (3)	297 (77)	0 (0)	1 (0)	385
Värmlands län	34 (9)	6 (2)	322 (89)	1 (0)	0 (0)	363
Örebro län	30 (8)	0 (0)	348 (92)	0 (0)	0 (0)	378
Västmanlands län	43 (12)	2 (1)	314 (87)	0 (0)	1 (0)	360
Dalarnas län	70 (22)	30 (9)	215 (68)	0 (0)	2 (1)	317
Gävleborgs län	53 (13)	1 (0)	363 (87)	0 (0)	1 (0)	418
Totalt	384 (14)	71 (3)	2272 (83)	1 (0)	7 (0)	2735

Tabell 12. Typ av axilloperation hos lymfkörtelnegativa - antal och andel (%) fall, uppdelat på åldersgrupp och län, diagnosår 2010-2015.

	<50 år	50-59 år	60-69 år	70-79 år	>=80	Totalt
Uppsala län						
Enbart SN	183 (93)	229 (93)	395 (93)	219 (92)	47 (63)	1073 (91)
Sampling	2 (1)	3 (1)	13 (3)	6 (3)	13 (17)	37 (3)
Utrymning	10 (5)	14 (6)	18 (4)	14 (6)	13 (17)	69 (6)
Uppg.saknas	1 (1)	1 (0)	1 (0)	0 (0)	2 (3)	5 (0)
Södermanlands län						
Enbart SN	122 (93)	122 (92)	284 (93)	166 (96)	46 (88)	740 (93)
Sampling	1 (1)	0 (0)	1 (0)	0 (0)	0 (0)	2 (0)
Utrymning	8 (6)	10 (8)	19 (6)	6 (3)	6 (12)	49 (6)
Uppg.saknas	0 (0)	0 (0)	1 (0)	1 (1)	0 (0)	2 (0)
Värmlands län						
Enbart SN	100 (88)	142 (97)	261 (93)	204 (95)	61 (87)	768 (93)
Sampling	0 (0)	0 (0)	6 (2)	4 (2)	2 (3)	12 (1)
Utrymning	13 (11)	3 (2)	14 (5)	6 (3)	6 (9)	42 (5)
Uppg.saknas	1 (1)	1 (1)	0 (0)	0 (0)	1 (1)	3 (0)
Örebro län						
Enbart SN	113 (89)	150 (94)	297 (97)	190 (95)	88 (92)	838 (94)
Utrymning	14 (11)	10 (6)	10 (3)	11 (5)	7 (7)	52 (6)
Uppg.saknas	0 (0)	0 (0)	0 (0)	0 (0)	1 (1)	1 (0)
Västmanlands län						
Enbart SN	123 (95)	138 (92)	262 (96)	163 (95)	84 (91)	770 (94)
Sampling	1 (1)	0 (0)	1 (0)	0 (0)	0 (0)	2 (0)
Utrymning	6 (5)	12 (8)	9 (3)	8 (5)	8 (9)	43 (5)
Dalarnas län						
Enbart SN	116 (86)	140 (87)	205 (87)	137 (85)	66 (85)	664 (86)
Sampling	8 (6)	7 (4)	13 (6)	10 (6)	5 (6)	43 (6)
Utrymning	11 (8)	13 (8)	18 (8)	14 (9)	7 (9)	63 (8)
Uppg.saknas	0 (0)	1 (1)	0 (0)	0 (0)	0 (0)	1 (0)
Gävleborgs län						
Enbart SN	112 (91)	144 (89)	313 (97)	153 (94)	66 (94)	788 (94)
Sampling	2 (2)	3 (2)	2 (1)	1 (1)	1 (1)	9 (1)
Utrymning	9 (7)	14 (9)	9 (3)	8 (5)	3 (4)	43 (5)
Totalt						
Enbart SN	869 (91)	1065 (92)	2017 (94)	1232 (93)	458 (86)	5641 (92)
Sampling	14 (1)	13 (1)	36 (2)	21 (2)	21 (4)	105 (2)
Utrymning	71 (7)	76 (7)	97 (5)	67 (5)	50 (9)	361 (6)
Uppg.saknas	2 (0)	3 (0)	2 (0)	1 (0)	4 (1)	12 (0)

3.3 Adjuvant behandling

3.3.1 Strålbehandling

Tabell 13. Strålbehandling efter bröstbevarande ingrepp för lymfkörtelnegativa - antal och andel (%) uppdelat på åldersgrupp och län, diagnosår 2010-2015.

	<50 år		50-59 år		60-69 år		70-79 år		>=80		Totalt	
Uppsala län												
RT	99	(95)	162	(96)	248	(78)	103	(73)	6	(60)	618	(83)
ej RT	5	(5)	7	(4)	72	(22)	39	(27)	4	(40)	127	(17)
Södermanlands län												
RT	75	(89)	82	(90)	198	(88)	101	(82)	7	(78)	463	(87)
ej RT	9	(11)	9	(10)	28	(12)	22	(18)	2	(22)	70	(13)
Värmlands län												
RT	54	(100)	102	(97)	178	(93)	107	(79)	5	(21)	446	(87)
ej RT	0	(0)	3	(3)	14	(7)	28	(21)	19	(79)	64	(13)
Örebro län												
RT	66	(93)	99	(94)	208	(89)	116	(88)	20	(57)	509	(88)
ej RT	5	(7)	6	(6)	25	(11)	16	(12)	15	(43)	67	(12)
Västmanlands län												
RT	86	(98)	111	(99)	220	(97)	121	(90)	21	(62)	559	(94)
ej RT	2	(2)	1	(1)	6	(3)	13	(10)	13	(38)	35	(6)
Dalarnas län												
RT	69	(91)	96	(93)	139	(85)	63	(70)	4	(24)	371	(83)
ej RT	7	(9)	7	(7)	24	(15)	27	(30)	13	(76)	78	(17)
Gävleborgs län												
RT	81	(95)	108	(99)	236	(96)	94	(86)	14	(61)	533	(93)
ej RT	4	(5)	1	(1)	9	(4)	15	(14)	9	(39)	38	(7)
Totalt												
RT	530	(94)	760	(96)	1427	(89)	705	(82)	77	(51)	3499	(88)
ej RT	32	(6)	34	(4)	178	(11)	160	(18)	75	(49)	479	(12)

3.3.2 Cytostatika

Tabell 14. Cytostatikabehandling vid invasiv ER-negativ bröstcancer - antal och andel (%) fall uppdelat på län, diagnosår 2010-2015.

	Cytostatika		Ej cy- tostatika		Totalt
Län					
Uppsala län	164	(74)	57	(26)	221
Södermanlands län	106	(74)	38	(26)	144
Värmlands län	108	(69)	49	(31)	157
Örebro län	116	(71)	47	(29)	163
Västmanlands län	113	(73)	41	(27)	154
Dalarnas län	96	(70)	41	(30)	137
Gävleborgs län	107	(61)	68	(39)	175
Totalt	810	(70)	341	(30)	1151

Tabell 15. Cytostatikabehandling med taxaner vid invasiv ER-negativ bröstcancer - antal och andel (%) fall uppdelat på åldersgrupp och län, diagnosår 2010-2015.

	<50 år		50-59 år		60-69 år		70-79 år		>=80		Totalt	
Uppsala län												
taxaner	41	(77)	30	(68)	48	(74)	17	(44)	1	(5)	137	(62)
ej taxaner	12	(23)	14	(32)	17	(26)	22	(56)	19	(95)	84	(38)
Södermanlands län												
taxaner	27	(69)	18	(67)	24	(62)	14	(52)	0	(0)	83	(58)
ej taxaner	12	(31)	9	(33)	15	(38)	13	(48)	12	(100)	61	(42)
Värmlands län												
taxaner	27	(71)	23	(79)	25	(54)	12	(44)	0	(0)	87	(55)
ej taxaner	11	(29)	6	(21)	21	(46)	15	(56)	17	(100)	70	(45)
Örebro län												
taxaner	26	(60)	23	(72)	24	(62)	11	(34)	1	(6)	85	(52)
ej taxaner	17	(40)	9	(28)	15	(38)	21	(66)	16	(94)	78	(48)
Västmanlands län												
taxaner	22	(65)	24	(56)	29	(83)	13	(57)	3	(16)	91	(59)
ej taxaner	12	(35)	19	(44)	6	(17)	10	(43)	16	(84)	63	(41)
Dalarnas län												
taxaner	28	(72)	15	(88)	25	(69)	18	(60)	1	(7)	87	(64)
ej taxaner	11	(28)	2	(12)	11	(31)	12	(40)	14	(93)	50	(36)
Gävleborgs län												
taxaner	26	(72)	21	(66)	31	(60)	7	(26)	2	(7)	87	(50)
ej taxaner	10	(28)	11	(34)	21	(40)	20	(74)	26	(93)	88	(50)
Totalt												
taxaner	197	(70)	154	(69)	206	(66)	92	(45)	8	(6)	657	(57)
ej taxaner	85	(30)	70	(31)	106	(34)	113	(55)	120	(94)	494	(43)

3.3.3 Endokrin behandling

Tabell 16. Endokrin behandling vid invasiv, ER-positiv bröstcancer tumörstorlek >10 mm- antal och andel (%) fall uppdelat på län, diagnosår 2010-2015.

	Endokrin behandling		Ej endokrin behandling		Totalt
Län					
Uppsala län	1030	(98)	26	(2)	1056
Södermanlands län	693	(95)	40	(5)	733
Värmlands län	765	(99)	11	(1)	776
Örebro län	748	(98)	13	(2)	761
Västmanlands län	700	(99)	8	(1)	708
Dalarnas län	710	(97)	25	(3)	735
Gävleborgs län	774	(99)	5	(1)	779
Totalt	5420	(98)	128	(2)	5548

3.3.4 Signalhämmande antikroppsbehandling

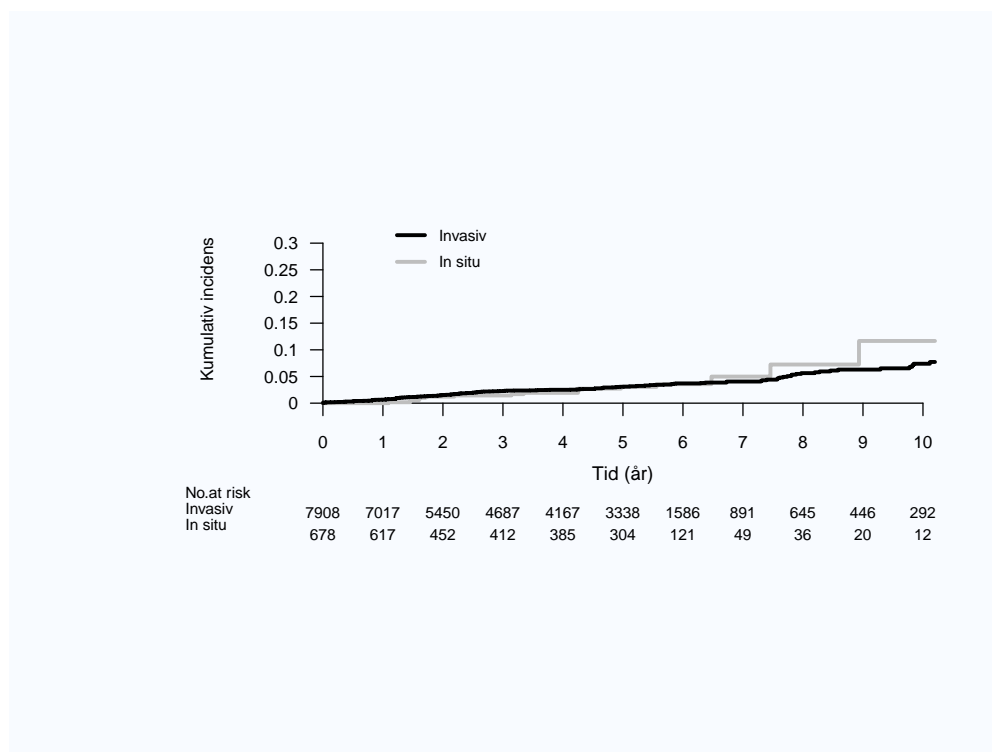
Tabell 17. HER2-bestämda av invasiva fall - antal och andel (%) uppdelat på åldersgrupp och län, diagnosår 2010-2015.

	<50 år		50-59 år		60-69 år		70-79 år		≥80		Totalt	
Uppsala län												
HER2 bestämd	270	(99)	339	(98)	543	(98)	298	(98)	158	(98)	1608	(98)
ej HER2 bestämd	3	(1)	8	(2)	11	(2)	7	(2)	4	(2)	33	(2)
Södermanlands län												
HER2 bestämd	191	(98)	193	(98)	379	(97)	234	(94)	84	(72)	1081	(94)
ej HER2 bestämd	4	(2)	4	(2)	12	(3)	14	(6)	33	(28)	67	(6)
Värmlands län												
HER2 bestämd	164	(89)	183	(86)	323	(92)	242	(86)	152	(87)	1064	(88)
ej HER2 bestämd	21	(11)	31	(14)	30	(8)	39	(14)	23	(13)	144	(12)
Örebro län												
HER2 bestämd	179	(100)	200	(99)	368	(98)	255	(98)	168	(97)	1170	(98)
ej HER2 bestämd	0	(0)	3	(1)	8	(2)	4	(2)	6	(3)	21	(2)
Västmanlands län												
HER2 bestämd	184	(99)	209	(99)	346	(98)	232	(95)	169	(92)	1140	(97)
ej HER2 bestämd	1	(1)	3	(1)	7	(2)	13	(5)	15	(8)	39	(3)
Dalarnas län												
HER2 bestämd	173	(97)	216	(97)	309	(97)	224	(96)	139	(93)	1061	(96)
ej HER2 bestämd	6	(3)	6	(3)	10	(3)	10	(4)	11	(7)	43	(4)
Gävleborgs län												
HER2 bestämd	182	(97)	210	(90)	385	(92)	231	(91)	155	(87)	1163	(92)
ej HER2 bestämd	6	(3)	23	(10)	32	(8)	23	(9)	23	(13)	107	(8)
Totalt												
HER2 bestämd	1343	(97)	1550	(95)	2653	(96)	1716	(94)	1025	(90)	8287	(95)
ej HER2 bestämd	41	(3)	78	(5)	110	(4)	110	(6)	115	(10)	454	(5)

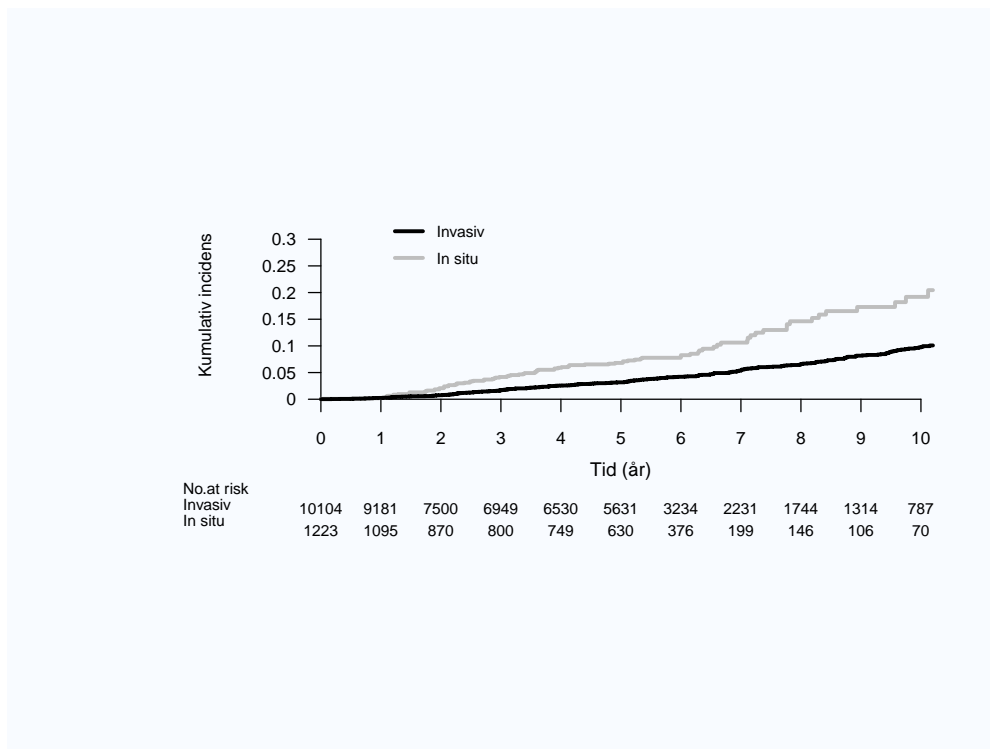
Tabell 18. HER2-positiva invasiva fall som erhållit trastuzumab - antal och andel (%) uppdelat på åldersgrupp och län, diagnosår 2010-2015.

	<50 år	50-59 år	60-69 år	70-79 år	>=80	Totalt
Uppsala län						
trastuzumab	47 (81)	42 (82)	53 (79)	27 (71)	3 (15)	172 (74)
ej trastuzumab	11 (19)	9 (18)	14 (21)	11 (29)	17 (85)	62 (26)
Södermanlands län						
trastuzumab	25 (66)	25 (74)	21 (55)	5 (26)	0 (0)	76 (55)
ej trastuzumab	13 (34)	9 (26)	17 (45)	14 (74)	9 (100)	62 (45)
Värmlands län						
trastuzumab	23 (92)	23 (82)	35 (81)	13 (65)	1 (6)	95 (72)
ej trastuzumab	2 (8)	5 (18)	8 (19)	7 (35)	15 (94)	37 (28)
Örebro län						
trastuzumab	38 (100)	27 (96)	28 (78)	20 (74)	2 (14)	115 (80)
ej trastuzumab	0 (0)	1 (4)	8 (22)	7 (26)	12 (86)	28 (20)
Västmanlands län						
trastuzumab	26 (90)	29 (83)	31 (91)	21 (78)	3 (20)	110 (79)
ej trastuzumab	3 (10)	6 (17)	3 (9)	6 (22)	12 (80)	30 (21)
Dalarnas län						
trastuzumab	20 (71)	25 (74)	32 (78)	11 (44)	5 (31)	93 (65)
ej trastuzumab	8 (29)	9 (26)	9 (22)	14 (56)	11 (69)	51 (35)
Gävleborgs län						
trastuzumab	35 (95)	31 (94)	44 (96)	20 (77)	1 (9)	131 (86)
ej trastuzumab	2 (5)	2 (6)	2 (4)	6 (23)	10 (91)	22 (14)
Totalt						
trastuzumab	214 (85)	202 (83)	244 (80)	117 (64)	15 (15)	792 (73)
ej trastuzumab	39 (15)	41 (17)	61 (20)	65 (36)	86 (85)	292 (27)

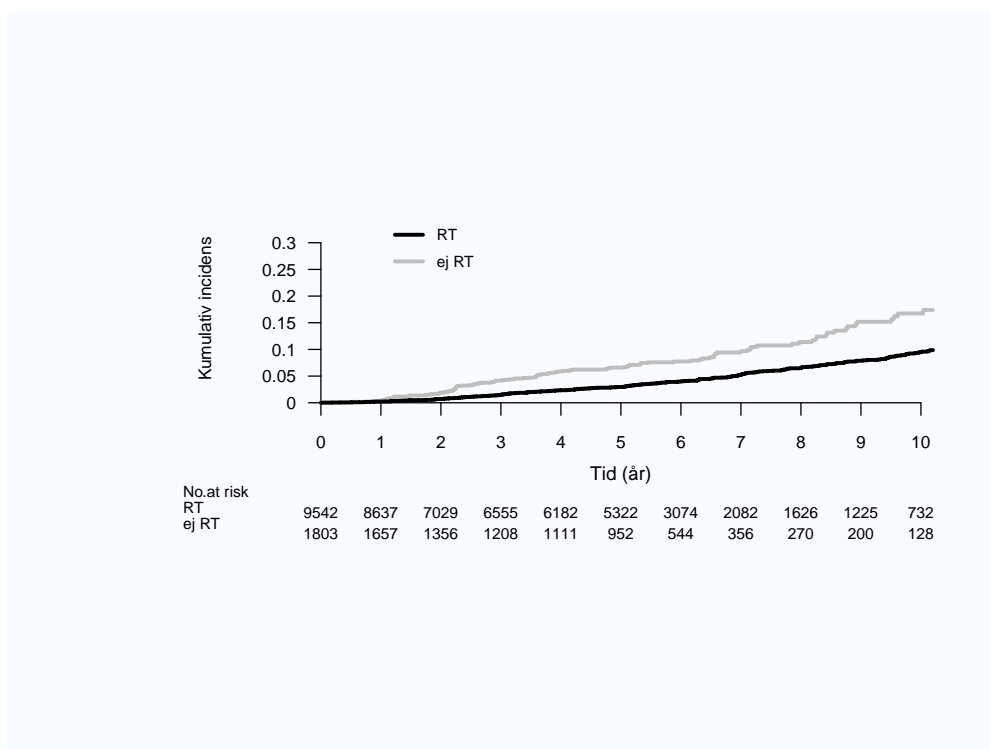
4 Recidiv



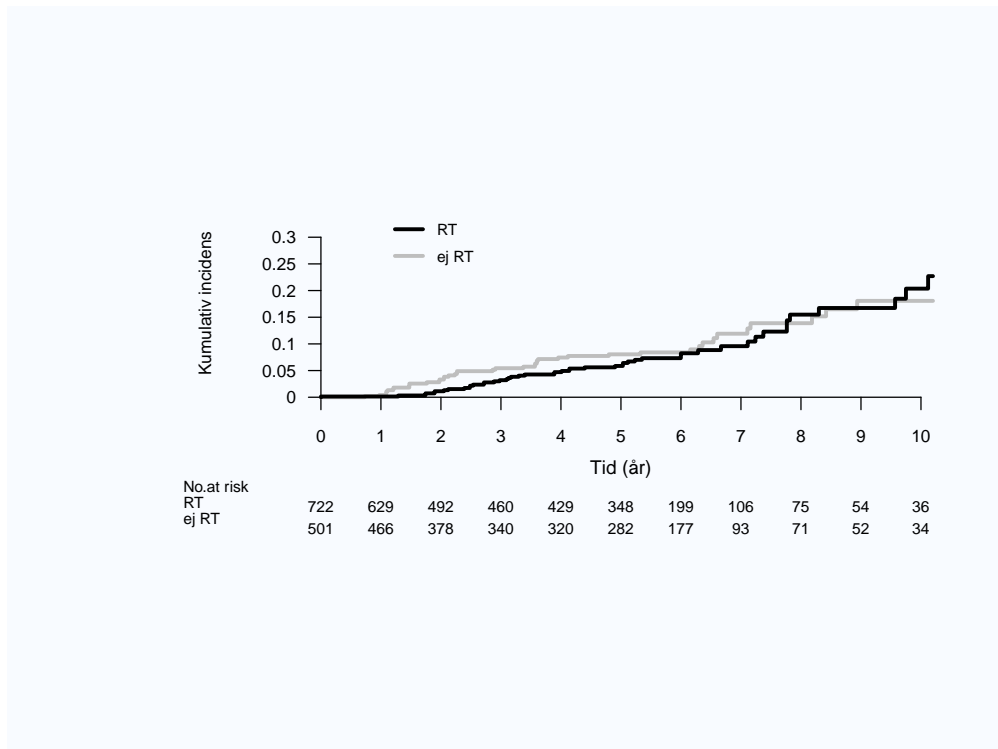
Figur 18. Kumulativ incidens för lokalrecidiv hos patienter som genomgått mastektomi uppdelat på invasivitet, diagnosår 2000-2015.



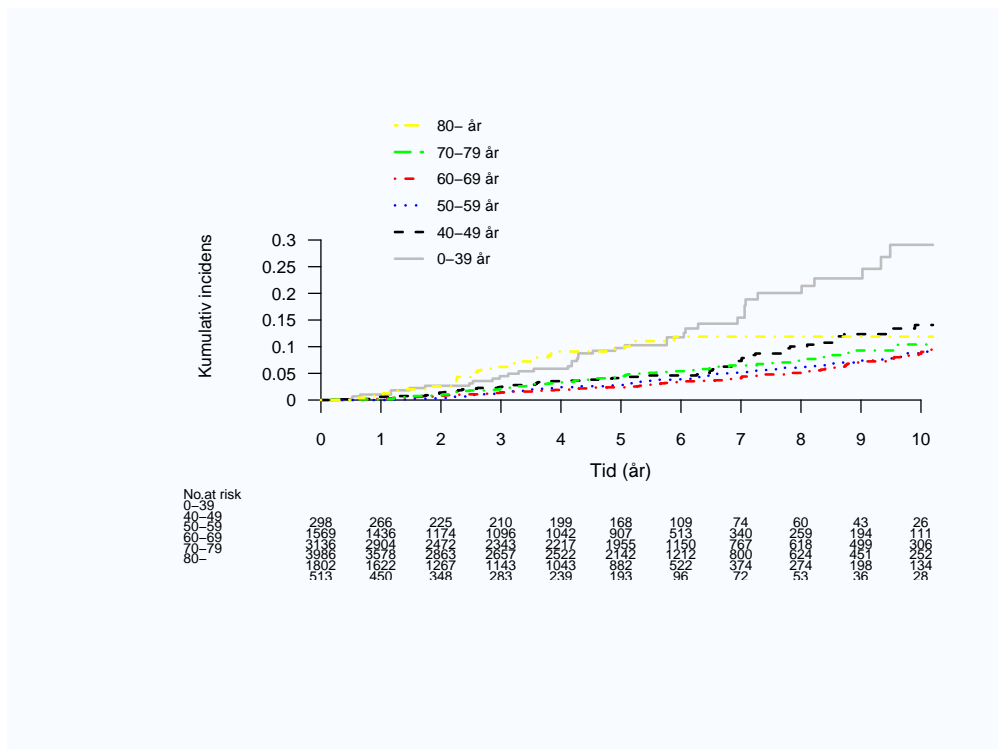
Figur 19. Kumulativ incidens för lokalrecidiv hos patienter som genomgått bröstbevarande kirurgi uppdelat på invasivitet, diagnosår 2000-2015.



Figur 20. Kumulativ incidens för lokalrecidiv hos patienter som genomgått bröstbevarande kirurgi uppdelat på postoperativ strålbehandling, diagnosår 2000-2015.

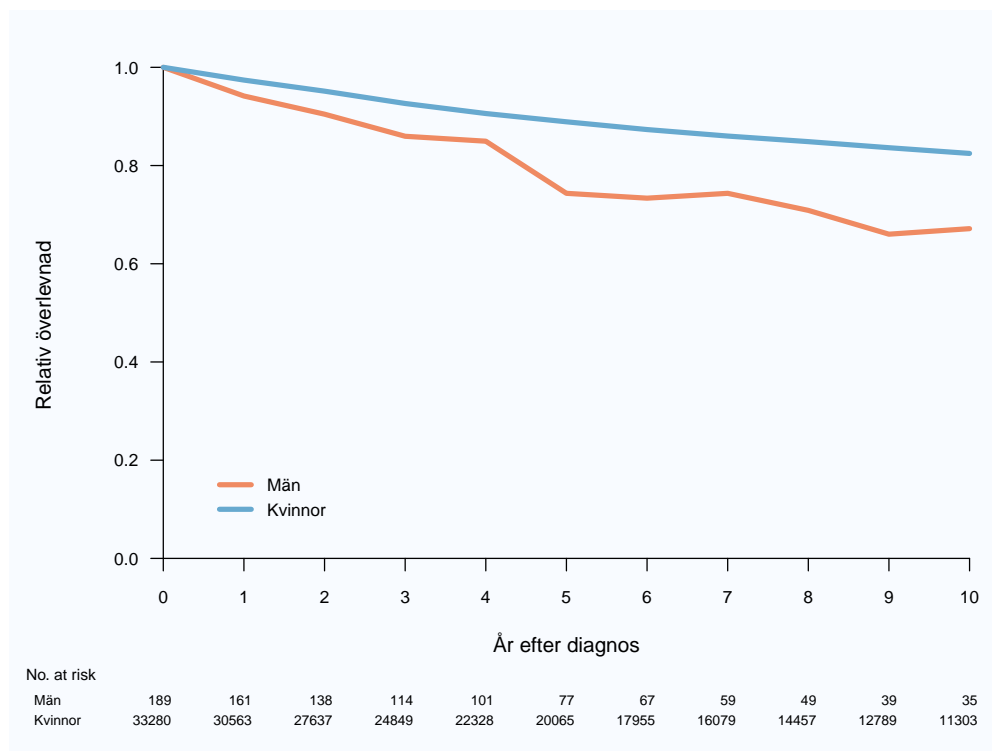


Figur 21. Kumulativ incidens för lokalrecidiv hos in situ patienter som genomgått bröstbevarande kirurgi uppdelat på postoperativ strålbehandling, diagnosår 2000-2015.

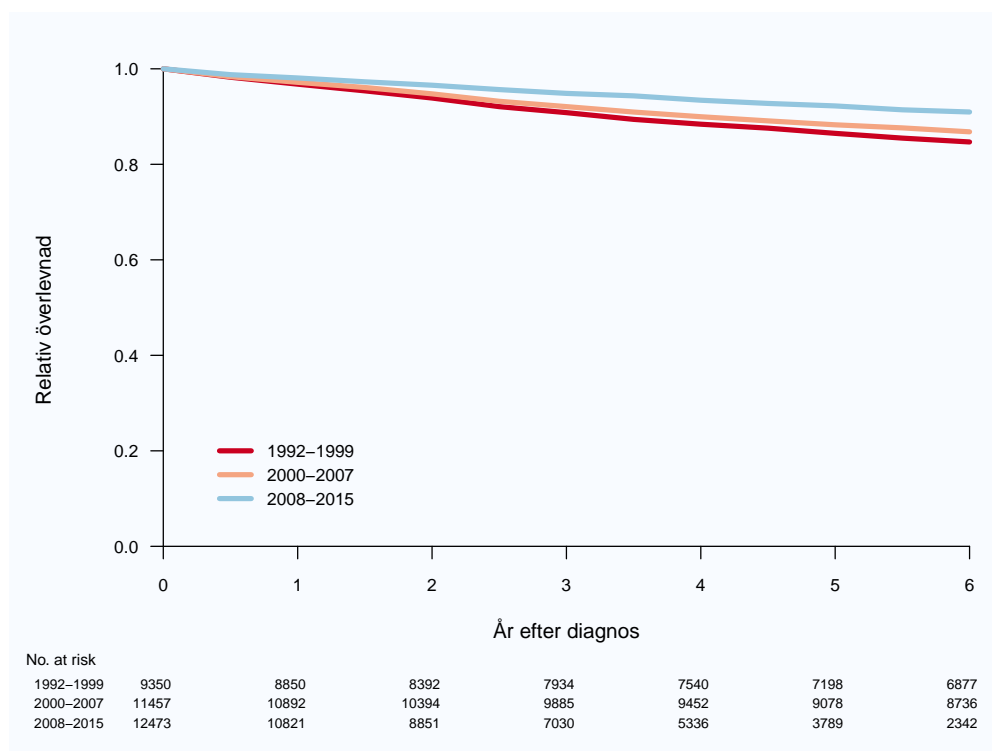


Figur 22. Kumulativ incidens för lokalrecidiv hos patienter som genomgått bröstbevarande kirurgi uppdelat på diagnosålder, diagnosår 2000-2015.

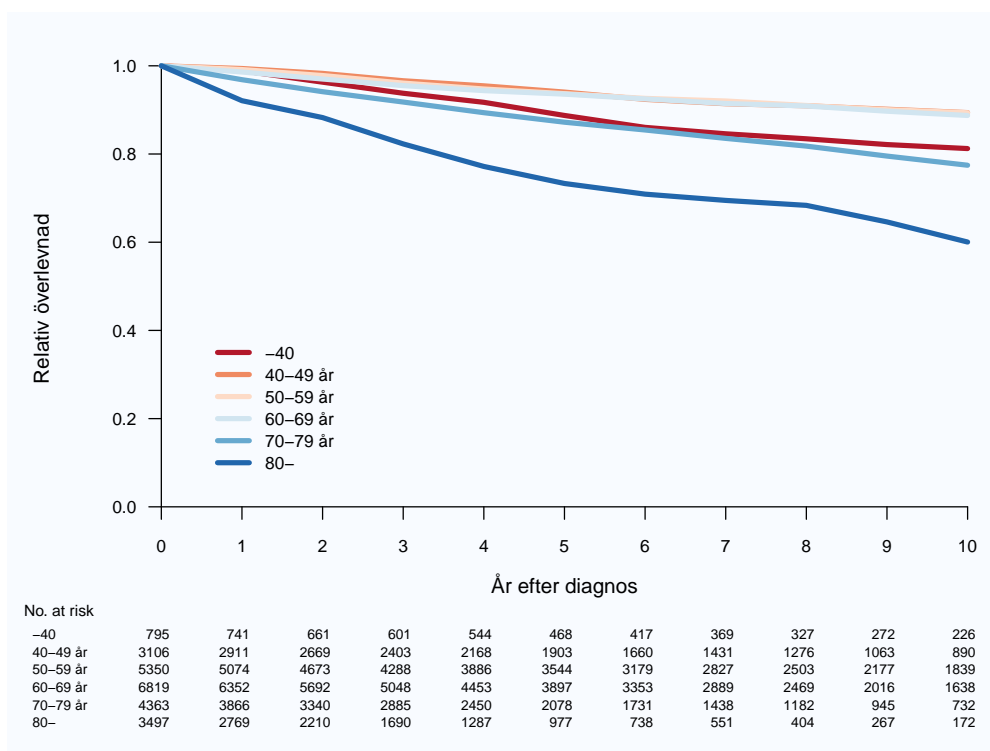
5 Överlevnad



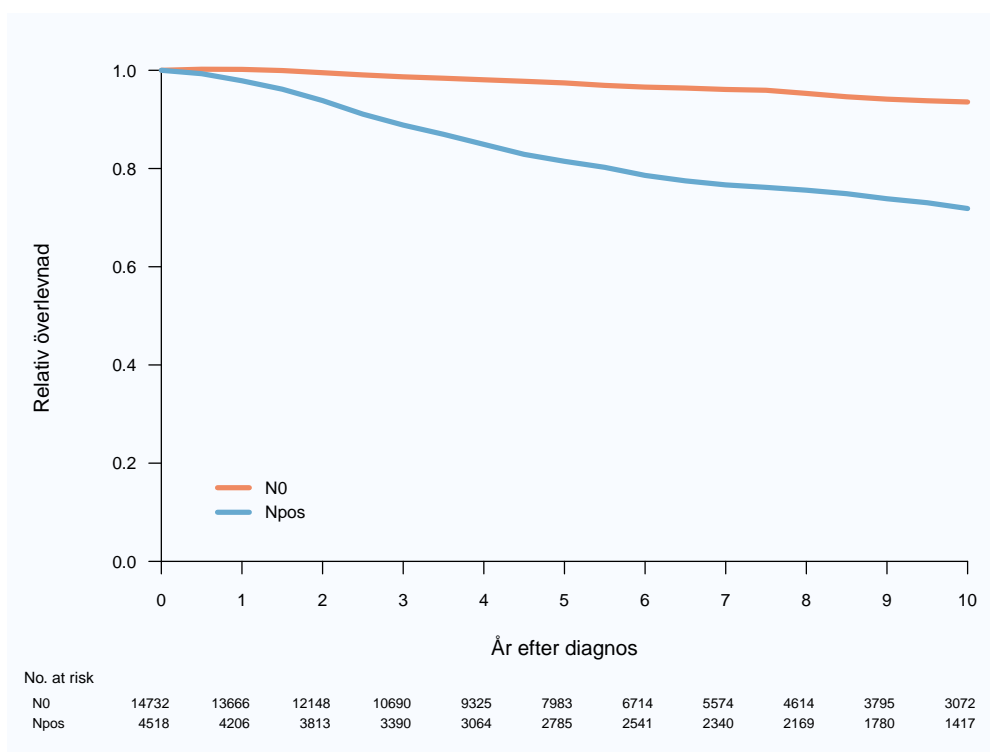
Figur 23. Relativ överlevnad för bröstcancerpatienter uppdelat på kön, diagnosår 1993-2015.



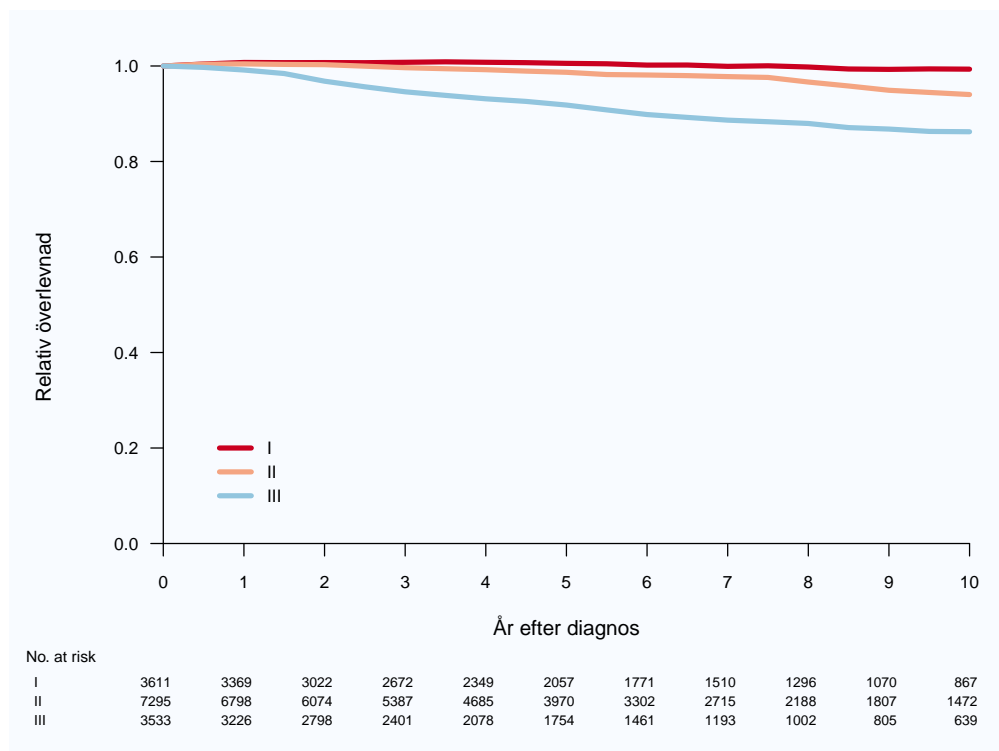
Figur 24. Relativ överlevnad för kvinnliga bröstcancerpatienter uppdelat på diagnosperiod, diagnosår 1993-2015.



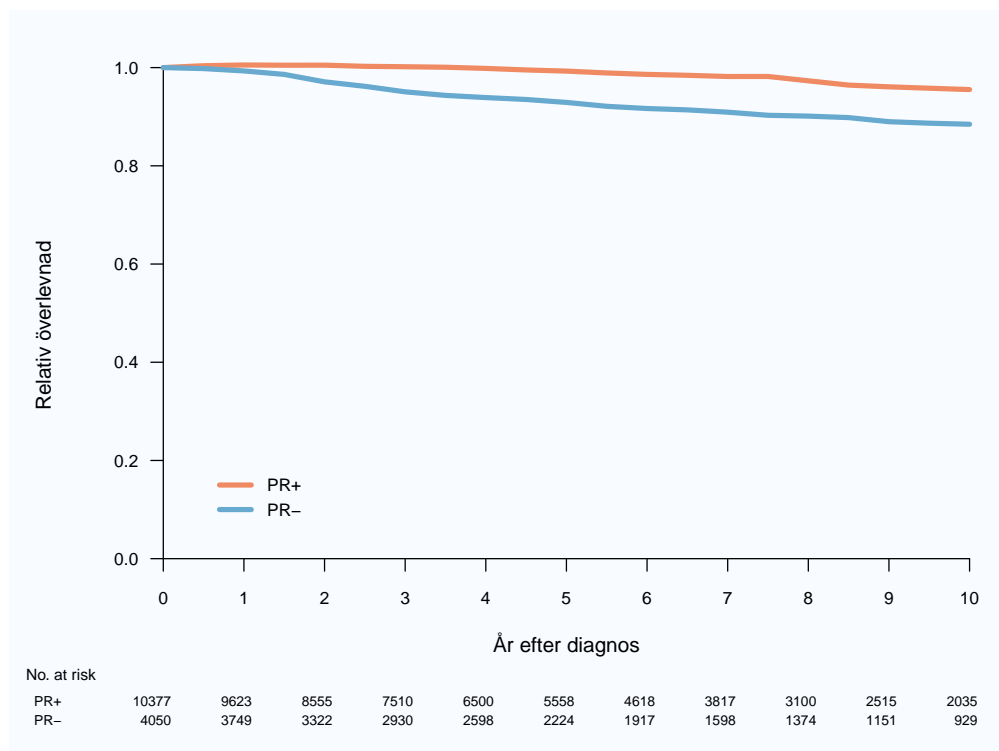
Figur 25. Relativ överlevnad för kvinnliga bröstcancerpatienter uppdelat på diagnosålder, diagnosår 2000-2015.



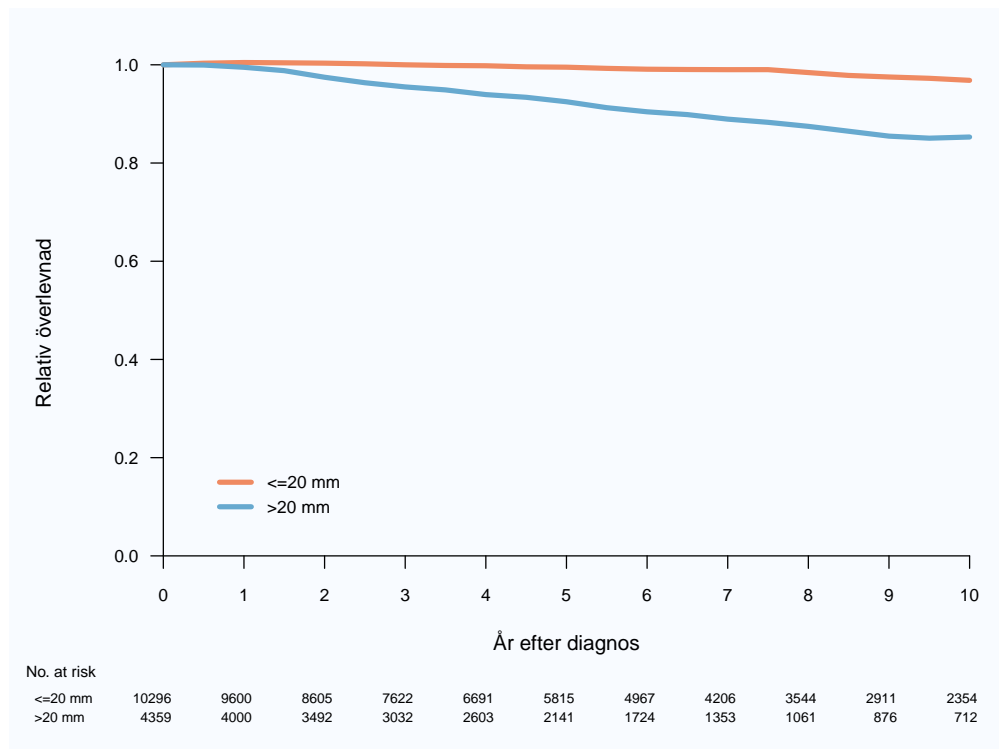
Figur 26. Relativ överlevnad för kvinnliga bröstcancerpatienter med invasiv tumör som har opererats uppdelat på N-stadium, diagnosår 2000-2015.



Figur 27. Relativ överlevnad för kvinnliga bröstcancerpatienter med invasiv tumör, N0 som har opererats uppdelat på Elstongrad, diagnosår 2000-2015.

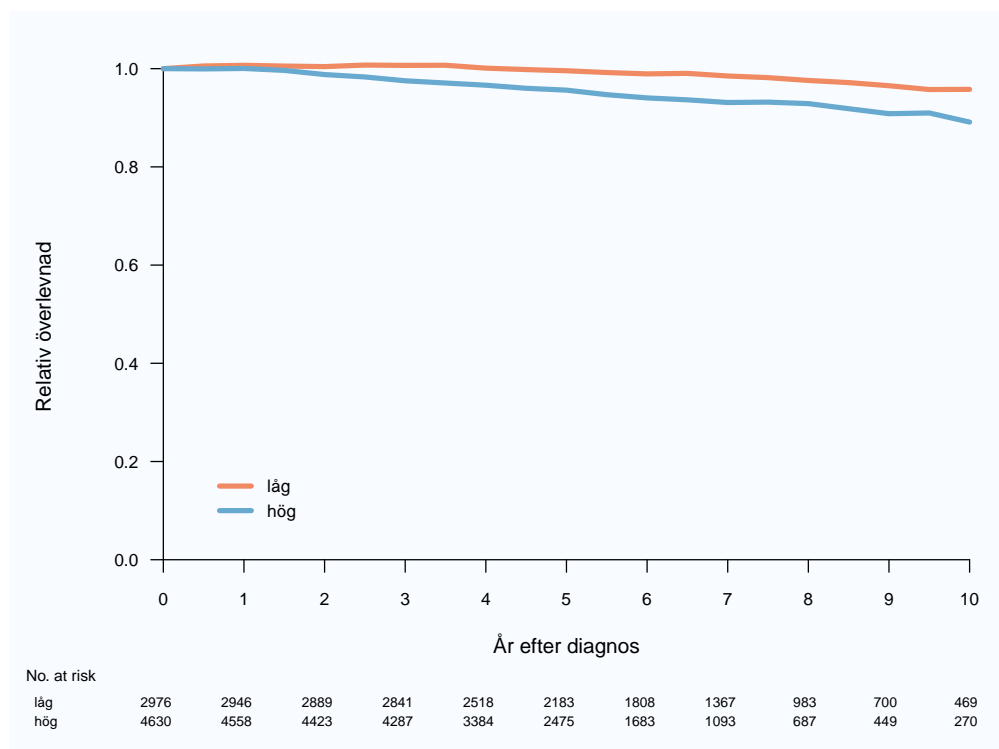


Figur 28. Relativ överlevnad för kvinnliga bröstcancerpatienter med invasiv tumör, N0 som har opererats uppdelat på PR, diagnosår 2000-2015.

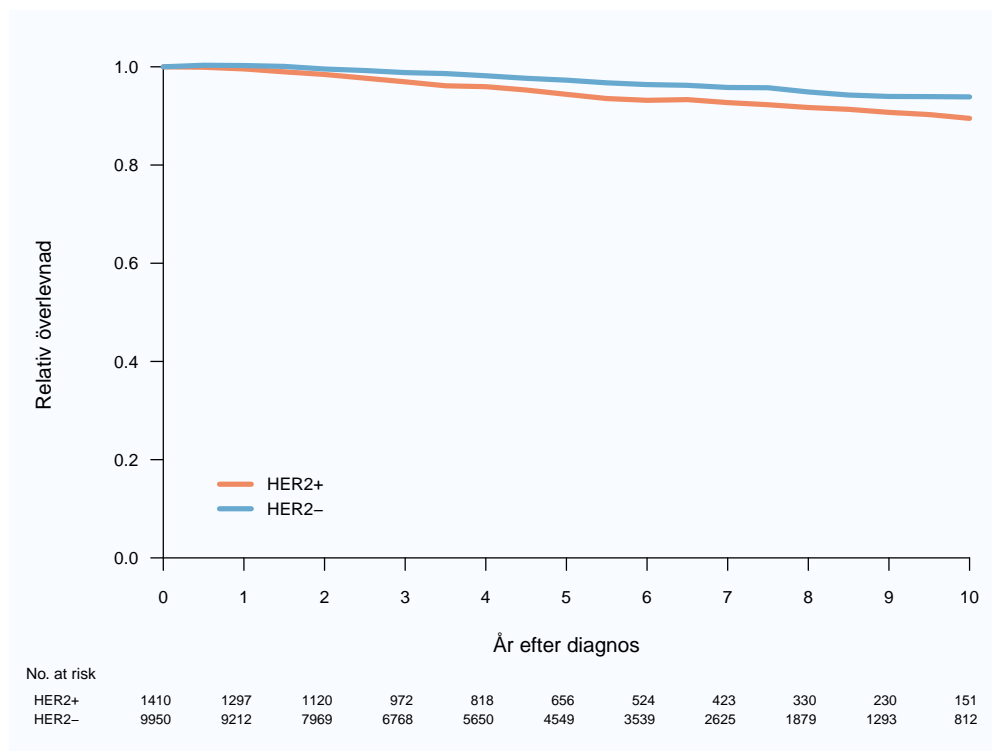


Figur 29. Relativ överlevnad för kvinnliga bröstcancerpatienter med invasiv tumör, N0 som har opererats uppdelat på tumörstorlek, diagnosår 2000-2015.

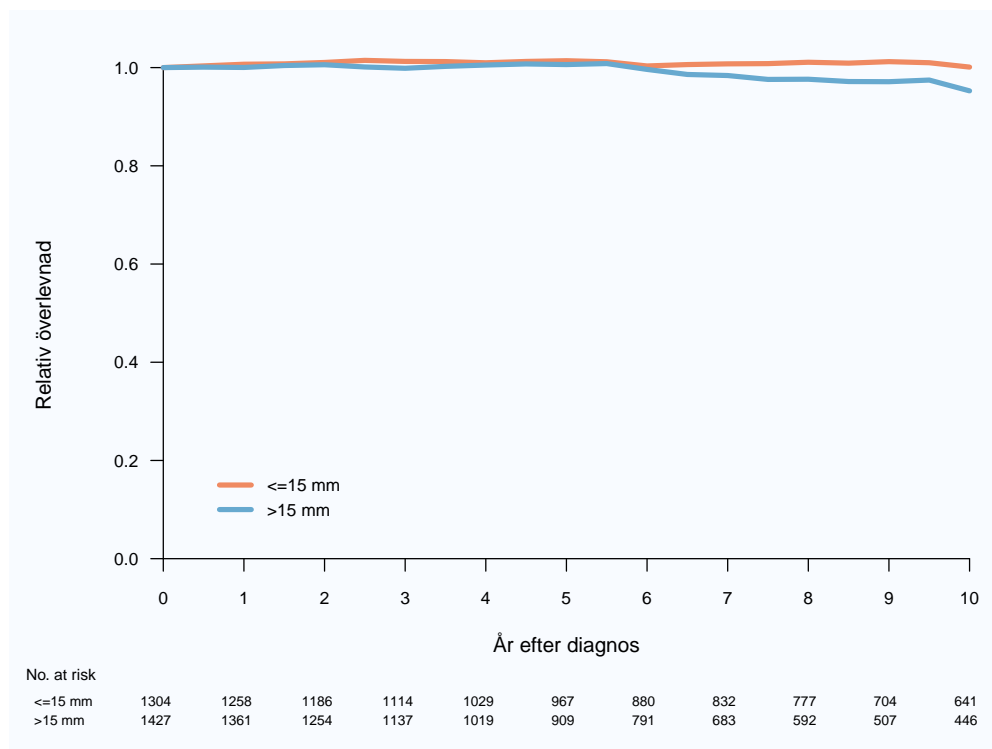
De fall som saknar information om tumörstorlek har exkluderats.



Figur 30. Relativ överlevnad för kvinnliga bröstcancerpatienter med invasiv tumör, N0 som har opererats uppdelat på proliferation, diagnosår 2003-2015.



Figur 31. Relativ överlevnad för kvinnliga bröstcancerpatienter med invasiv tumör, N0 som har opererats uppdelat på HER2-status, diagnosår 2003-2015.



Figur 32. Relativ överlevnad för kvinnliga bröstcancerpatienter med in situ tumör uppdelat tumörstorlek, diagnosår 2000-2015.