

Cancerfondsrapporten 2019

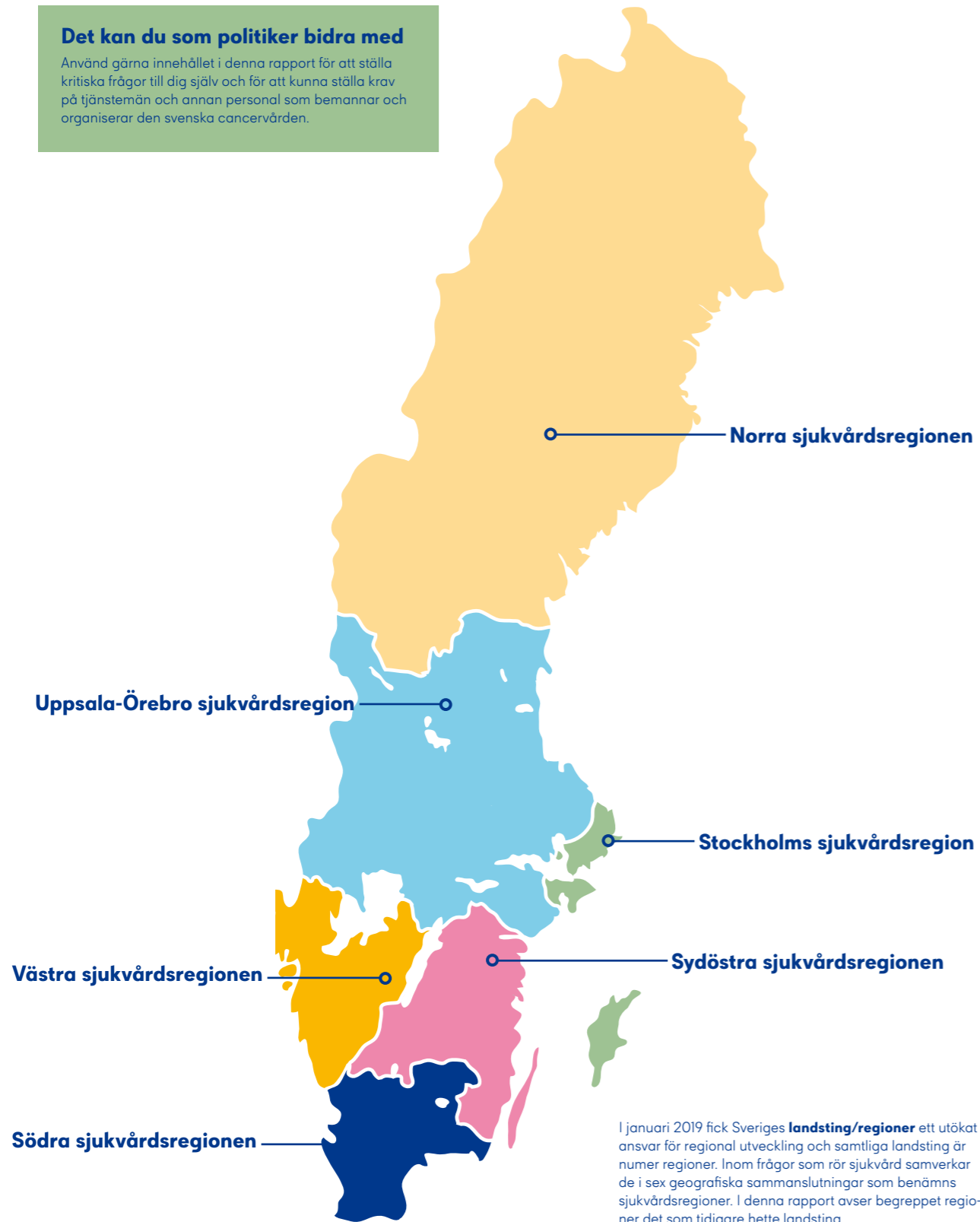
UPPSALA- ÖREBRO SJUKVÅRDSREGION



CANCER
FONDEN

Det kan du som politiker bidra med

Använd gärna innehållet i denna rapport för att ställa kritiska frågor till dig själv och för att kunna ställa krav på tjänstemän och annan personal som bemannar och organiserar den svenska cancervården.



I januari 2019 fick Sveriges **landsting/regioner** ett utökat ansvar för regional utveckling och samtliga landsting är numer regioner. Inom frågor som rör sjukvård samverkar de i sex geografiska sammanslutningar som benämns sjukvårdsregioner. I denna rapport avser begreppet regioner det som tidigare hette landsting.

Gör skillnad för cancervården

Att svensk cancervård ofta beskrivs som bra vid internationella jämförelser betyder inte att den inte går att förbättra. I Cancerfondsrapporten pekar vi ut fyra områden där det måste tänkas nytt, digitalt och integrerat för att lösa de utmaningar som cancervården står inför.

Det handlar om inriktningsbeslut och tydliga prioriteringar om vad som är viktigt ur ett patientperspektiv. Det handlar om att spara liv och höja livskvaliteten för både patienter och närstående.

Var och en som på något vis, i sin politiska gärning, arbetar med frågor som berör sjukvård borde varje dag ställa sig frågan: Hur skulle jag vilja att sjukvården fungerade om det var jag som var patient eller närstående? Vad kan jag/vi göra med de resurser som står till förfogande? Är det rimligt att många cancerpatienter måste vänta över ett halvår på operation eller annan behandling?

Den medicinska och tekniska utvecklingen ångar på i högsta fart. Nya läkemedel och moderna behandlingsmetoder erbjuder helt nya möjligheter att ta hand om patienterna, särskilt inom cancerområdet. Mycket av det som finns tillgängligt inom bara femtio år kan vi till stor del inte ens gissa oss till. Det är bara att titta tillbaka på de senaste decennierna för att inse det.

Men det finns mycket vi kan göra redan i dag. Eller, kanske rättare sagt: Det finns mycket ni, politiker, kan göra.

Cancervården pågår varje dag, dygnet runt. Fler än 61 000 personer fick ett cancerbesked 2017. Inom bara en generation kommer den siffran vara långt mycket högre. Sjukvården måste redan nu börja rusta sig för den utvecklingen. Det handlar till stor del om att se till att kompetensförsörjningen fungerar, alltså att rätt kunskap finns på rätt

position. Inte så mycket om antalet anställda inom vården utan mer deras utbildningsnivå, anställningsvillkor och hur man arbetar och är organiserad. Resurserna till vården kommer med all sannolikhet inte att utgöra en större del av BNP än i dag, så det gäller att tänka smart.

Ett sätt att nå dit är att faktiskt börja intressera sig för hur cancervården presterar här och nu. Adekvat information är nyckeln till att kunna/väga ta rätt beslut. I den här bilagan till Cancerfondsrapporten har vi gjort regionala utsnitt ur cancervårdens vardag. Vi har valt ut fyra stora cancerdiagnoser som, tillsammans, utgör cirka 40 procent av alla cancerfall i Sverige. Med hjälp av varje diagnos kvalitetsregister har vi sammanställt en jämförelse där du, som riks-, regions- eller kommunpolitiker kan se hur det går för din region.

Går det bra, ställ dig frågan: Hur berättar jag det för dem det inte går lika bra för?

Går det inte så bra borde frågan vara: Hur ska vi kunna prestera bättre, och hur gör de som det går bra för?

Informationen i kvalitetsregistren är tillgänglig, trovärdig, aktuell och därmed högst användbar. Är det någon annan diagnos som intresserar dig eller vill du fördjupa dig i de fyra som är med här? På cancercentrum.se finns samtliga kvalitetsregister för svensk cancervård. Syftet med dem är mycket enkelt, nämligen att skapa ännu bättre förutsättningar för vården att sätta patienten i centrum.

4

Förbättringsområden

- Vården är inte jämlik.
- Medicinskt omtiverade väntetider är oacceptabelt långa för vissa diagnoser.
- Svag kompetensförsörjning, ålderstigen organisation och valhänhet inför digitaliseringens möjligheter präglar svensk sjukvård i stort och därmed cancervården.
- En skärpt struktur för hur avancerad kirurgi och annan behandling av cancerpatienter ska kunna rädda fler liv måste snabbt komma på plats.



Prostatacancer

Prostatacancer är Sveriges vanligaste cancerform och utgör 30 procent av cancerfallen hos män. De senaste tio åren har det skett en årlig minskning av antalet prostatacancerfall med 0,7 procent. Sjukdomen är vanligast hos äldre män och av de 10 288 män som fick ett prostatacancerbesked år 2017 var drygt 70 procent 65 år eller äldre. Drygt 100 fall inträffade hos män som ännu inte fyllt 50 år. Prostatacancer är den cancersjukdom som flest män dör av, 2 345 män avled år 2017.

Vården av prostatacancerpatienter har varit mycket omdiskuterad de senaste åren. Mycket av debatten har handlat om de långa väntetider som kännetecknar handläggningen av diagnosen. När de standardiserade värdförloppen (SVF) infördes tändes ett hopp om en snabbare process genom vårdkedjan. Så har det inte blivit. Visserligen har väntetiderna kortats något men inte alls i den omfattning som det var tänkt.

Arbetet med att korta medicinskt omotiverade väntetider måste fortsätta med full kraft. Samtidigt finns det mycket positivt i prostatacancer vårdens utveckling de senaste åren. Effektivare läkemedel och utvecklade behandlingsmetoder bidrar till ökad överlevnad och bättre livskvalitet för patienterna. De öppna jämförelserna i kvalitetsregistret har lett till en mer harmo-

niserad vård över hela landet.

Som alltid finns dock mycket kvar att göra. Fler regioner ligger under än över målen för de flesta av indikatorerna, vilket är ett tydligt tecken på att alla patienter inte får den bästa tänkbara vården.

Inom **Uppsala-Örebro sjukvårdsregion** råder relativt stora skillnader mellan regionerna, vilket inte är så konstigt med tanke på att det ingår hela sju regioner i sjukvårdsregionen. Flera av dem ligger högt i målpuff-fyllelse medan andra ofta återfinns i den nedre delen av jämförelsen. Men alla når målet för någon av indikatorerna. Bäst går det för **Värmland** och **Gävleborg** när fyra av målen för de sju indikatorer som ingår i denna kartläggning. **Uppsala** når tre och **Dalarna** två. **Södermanland**, **Västmanland** och **Örebro** når inget av målen.



Väntetid hormonbehandling

Antal dagar i median som patienterna behöver vänta från utfärdande av remiss till hormonbehandling inför strålbehandling som första behandling. Målet är 50 dagar. Av sjukvårdsregionens regioner ligger **Värmland** och **Örebro** relativt bra till med 59 respektive 60,5 dagar. **Uppsala** når 80 dagar, **Södermanland** 81, **Västmanland** 92 och **Gävleborg** 101,5 dagar. För **Dalarna** saknas uppgift.

MÅL 50 DAGAR
RIKET 90 DAGAR

Kurativ behandling

Andel män med lokaliserad högrisk prostatacancer som fått kurativt syftande första behandling. Målet är satt till att 90 procent av patienterna i denna grupp, som är 75 år eller yngre, ska få kurativt syftande behandling. **Gävleborg** och **Värmland** når målet med 94 respektive 91 procent. **Uppsala** och **Örebro** ligger strax under målnivån med 87 respektive 86 procent. **Västmanland** når 83 procent. **Södermanland** och **Dalarna** når 71 respektive 70 procent.

Kalmar	96%
Gävleborg	94%
Kronoberg	93%
Norrbottn	93%
Värmland	91%
Blekinge	91%
MÅL	90%
Västerbotten	89%
Jämtland Härjedalen	87%
Stockholm	87%
Uppsala	87%
Örebro	86%
RIKET	84%
Östergötland	83%
Halland	83%
Västmanland	83%
Jönköping	83%
Västra Götaland	77%
Skåne	77%
Västernorrland	71%
Södermanland	71%
Dalarna	70%
Gotland	-

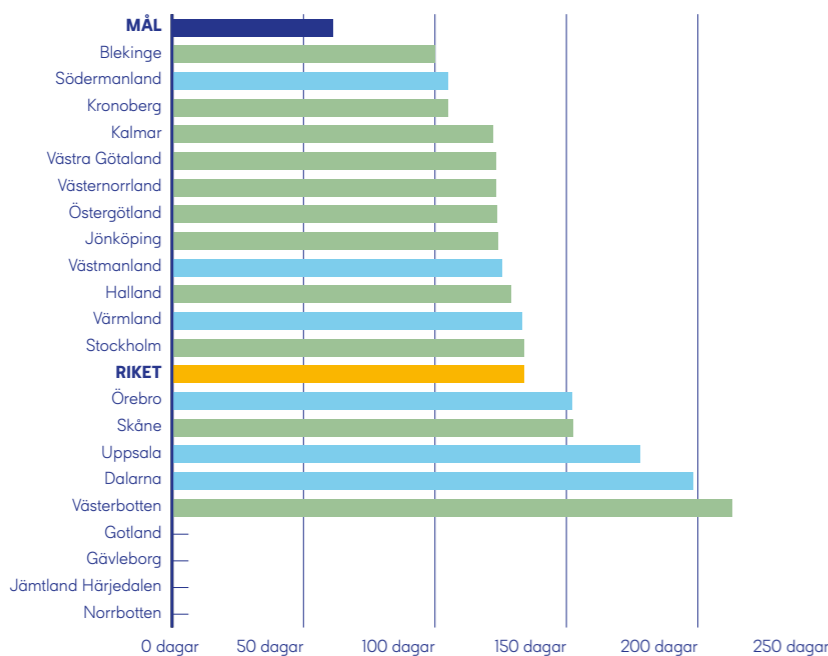
93%

Relativ 5-årsöverlevnad i hela riket.

88%

Relativ 10-årsöverlevnad i hela riket.

INDIKATORER FÖR JÄMFÖRELSEN



Väntetid operation

Denna indikator visar antal dagar i median som patienterna behövs vänta från utfärdande av remiss till operation som första behandling. Målet i kvalitetsregistret är satt till 61 dagar. **Södermanland** ligger bäst till i sjukvårdsregionen med 105 dagars väntan. I **Västmanland** får patienterna vänta 125,5, i **Värmland** 133, i **Örebro** 152 i **Uppsala** 178 och i **Dalarna** 198 dagar, alltså cirka 4,5 månader längre än det uppsatta målet. För **Gävleborg** saknas uppgifter.

Kontakt-sjuksköterska

Andel män med prostatacancer som tilldelats kontaktsjuksköterska. Enligt målet ska 90 procent av patienterna ha tillgång till en kontaktsjuksköterska. Högst i sjukvårdsregionen når **Värmland** med 98 procent. Både **Västmanland** och **Uppsala** når över målet med 96 respektive 94 procent. **Gävleborg** ligger på målet med 90 procent. **Södermanland** når 86 procent. **Örebro** når 70 procent medan **Dalarna** ligger lägst i landet med endast 55 procent.

MÅL 90%
RIKET 85%

Aktiv monitorering

Andel män i gruppen med prostatacancer med låg risk som kontrolleras med aktiv monitorering. Här är målet satt till att 95 procent av patienterna ska hanteras enligt denna metod. En handfull av landets regioner når målet. **Dalarna** är bäst i landet med 100 procent. **Uppsala** är inte långt efter med 96 procent. **Södermanland** och **Värmland** ligger inte långt ifrån målet med 94 respektive 93 procent. **Västmanland** har 91 procent. **Örebro** 87 och **Gävleborg** 85 procent.

MÅL 95%
RIKET 92%

Skelettstatus

Andel män i gruppen med högrisk prostatacancer som genomgått skelettundersökning. Här är spridning mellan regionerna relativt stor. Målet är satt till att 90 procent av patienterna ska skelettundersökas. **Värmland** är bäst i hela landet med en 100-procentig täckning. Även **Gävleborg** och **Dalarna** 97 procent samt **Uppsala** 91 procent når målet. **Södermanland** ligger precis på genomsnittet i riket med 84 procent. **Västmanland** och **Örebro** når inte lika högt med 84 respektive 82 procent.

MÅL 90%
RIKET 84%

Multidisciplinär konferens

Andel patienter som handläggs vid multidisciplinär konferens (MDK). Inom denna indikator råder stor spridning mellan regionerna. Målet är satt till att 80 procent ska handläggas med MDK. En handfull regioner i landet når målet. I sjukvårdsregionen klarar sig **Värmland** bäst med 97 procent, **Gävleborg** når 95 procent och **Södermanland** 87 procent. **Dalarna** och **Örebro** ligger över riksgenomsnittet med 75 respektive 72 procent. **Västmanland** når 68 procent och **Uppsala** 67.

MÅL 80%
RIKET 70%

Källor:
Nationella prostatacancerregistret, NPCR 2017
Statistik om nyupptäckta cancerfall, Socialstyrelsen 2018
Cancer i siffror 2018, Cancerfonden, Socialstyrelsen 2018



Bröstcancer är den vanligaste cancerformen hos kvinnor och utgör drygt 30 procent av all kvinnlig cancer. År 2017 registrerades 10 319 tumörer hos 7 824 kvinnor, vilket innebär att ett stort antal kvinnor hade två eller fler tumörer.

Bröstcancer

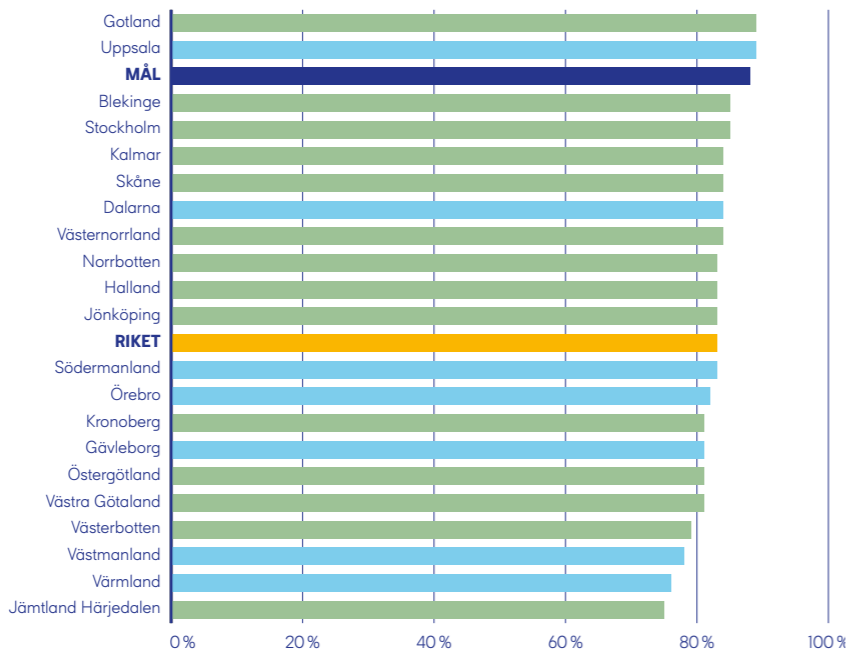
Drygt 70 procent av alla bröstcancertumörer upptäckts hos kvinnor 55 år eller äldre, det vill säga kvinnor som är i, eller har passerat, klimakteriet. De senaste tio åren har ökningen av bröstcancertumörer varit i genomsnitt 2,4 procent per år, och de senaste 20 åren är ökningen 1,7 procent per år.

Bröstcancer är ett tydligt exempel på den snabba medicinska utvecklingen inom cancer vården de senaste 20-30 åren. Med hjälp av screening, mammografi, förbättrade behandlingsmetoder och nya läkemedel har överlevnaden i bröstcancer ökat kontinuerligt sedan 1980-talet. De regionala skillnaderna är relativt små. Med undantag

för väntetider och vissa behandlingar håller bröstcancer vården en jämn och hög nivå över hela landet. Förhållandevis många regioner når också de uppställda målen i kvalitetsregistret.

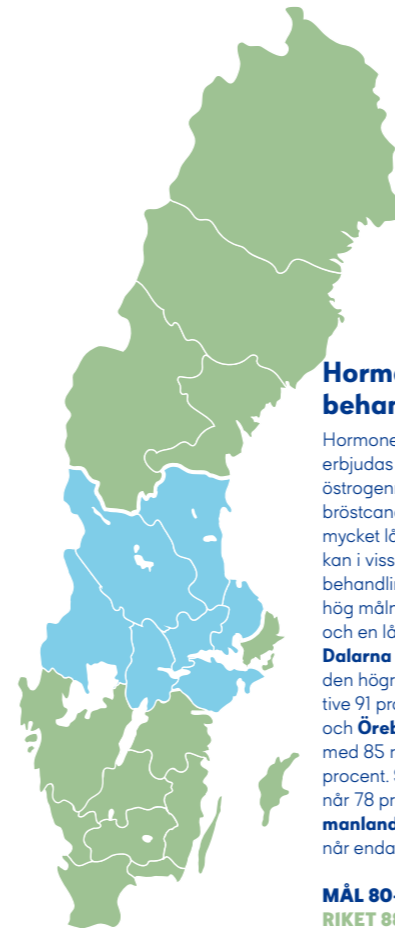
Uppsala-Örebro sjukvårdsregion är störst i landet, räknat till antal regioner, sju stycken. Koncentrationen kring Mälardalen och västerut gör det till ett stort upptagningsområde i en tätbefolkad bygd. Tittar man på resultaten för kvalitetsindikatorerna ser bilden i sjukvårdsregionen relativt spretig ut men i själva verket är skillnaderna i prestation inte så stor. Bäst lyckas **Värmland** som når målet för tre av sex indikatorer.

INDIKATORER FÖR JÄMFÖRELSEN



Observerad 5-årsöverlevnad

Observerad överlevnad anger kvinnor som lever fem år efter diagnos, målet är 88 procent. Många av dem befinner sig fortfarande under behandling. Dödsorsak för avlidna kvinnor kan ha varit annan än bröstcancer. **Uppsala** är en av landets två regioner med högst överlevnad, 89 procent. **Dalarna** når 84 procent, **Södermanland** 83, **Örebro** 82, **Gävleborg** 81, **Västmanland** 78 och **Värmland** 76 procent.



Hormonell behandling

Hormonell behandling bör erbjudas alla kvinnor med östrogenreceptorpositiv bröstcancer. Kvinnor med mycket låg risk för återfall kan i vissa fall avstå från behandlingen. Det finns en hög målnivå, 90 procent och en låg, 80 procent. **Dalarna** och **Uppsala** når den högre med 97 respektive 91 procent. **Gävleborg** och **Örebro** når den lägre med 85 respektive 83 procent. **Södermanland** når 78 procent och **Västmanland** 77, **Värmland** når endast 43 procent.

MÅL 80-90%
RIKET 88%

Väntetid operation

Målet är att andelen kvinnor opererade inom 28 dagar från välgrundad misstanke ska vara 80 procent. Ibland krävs mer avancerad utredning vilket kan förlänga tiden. Startpunkten för indikatorn kan bedömas olika. Skillnader ska därför tolkas med försiktighet. Ingen region i **Uppsala-Örebro sjukvårdsregion** når målet. **Värmland** som ligger högst får 69 procent, **Västmanland** och **Örebro** 55, **Gävleborg** 41, **Dalarna** och **Uppsala** 38 och **Södermanland** 34 procent.

Kronoberg	97%
Norrboten	91%
Gotland	83%
MÅLNIVÅ	80%
Värmland	69%
Blekinge	65%
Jämtland Härjedalen	60%
Västmanland	55%
Örebro	55%
Halland	49%
Kalmar	46%
Västerbotten	45%
Skåne	44%
Gävleborg	41%
Jönköping	41%
RIKET	41%
Dalarna	38%
Uppsala	38%
Södermanland	34%
Västernorrland	32%
Stockholm	31%
Östergötland	27%
Västra Götaland	27%

83%
Observerad 5-årsöverlevnad i hela riket.

88%
Mål för observerad 5-årsöverlevnad.

Multidisciplinär konferens inför behandlingsstart

Att de specialister och professioner som ingår i vårdkedjan deltar i multidisciplinära konferenser (MDK), och formulerar behandlingsrekommendationer för patienten, har stor betydelse för att uppnå en jämlik, kunskapsstyrd vård med högsta tänkbara kvalitet. Inom bröstcancer vården når fler än hälften av regionerna målet att 99 procent av patienterna ska handläggas vid MDK. Det här är en indikator med mycket små skillnader, där de som når högst ligger på 100 procent och de som ligger sist ändå handlägger över 90 procent av patienterna i MDK. **Värmland**, **Västmanland**, **Gävleborg** och **Södermanland** tillhör de sju regioner som når 100 procent. **Dalarna** når 99 procent, **Uppsala** och **Örebro** når 98 respektive 95 procent.

MÅL 99%
RIKET 98%

Kontakt-sjuksköterska

Enligt den nationella cancerstrategin ska alla patienter erbjudas en kontaktsjuksköterska. I bröstcancerregistret finns två målnivåer, en hög, 95 procent, och en låg, 80 procent. **Västmanland** och **Södermanland** når 100 procent. **Dalarna** och **Uppsala** når 99 procent, **Örebro** 98, **Värmland** och **Gävleborg** 95 procent.

MÅL 80-95%
RIKET 98%

Sentinel nodeoperation

Vid en sentinel nodeoperation avlägsnas lymfkörtlar i armhålan för att analyseras för spridning av bröstcancer celler dit. Det har betydelse för behandlingsval efter operation. Tekniken innebär bland annat att risken för besvär från armen, så som smärta och svullnad, är mindre än vid en större operation i armhålan. I bröstcancerregistret finns en hög målnivå 95 procent och en låg 90 procent. Fyra av **Uppsala-Örebro sjukvårdsregions** regioner når den högre målnivån. **Värmland** och **Gävleborg** når upp till 97 procent. **Västmanland** 96, **Örebro** 95 och **Uppsala** 94 procent. **Dalarna** ligger precis över den lägre målnivån med 91 procent medan **Södermanland** hamnar under med 89 procent.

MÅL 90-95%
RIKET 94%

Källor:
Nationellt kvalitetsregister för bröstcancer, NKBC, 2017
Hälsa- och sjukvårdsrapporten, Öppna jämförelser, 2018
Statistik om nyupptäckta cancerfall, Socialstyrelsen 2018
Cancer i siffror 2018, Cancerfonden, Socialstyrelsen 2018



Tjocktarmscancer är den fjärde vanligaste cancerformen hos män och den tredje vanligaste hos kvinnor. Ungefär lika många män som kvinnor insjuknar årligen. År 2017 drabbades 4 524 personer. Knappt 80 procent var 65 år eller äldre vid diagnos. Tjocktarmscancer har ökat något hos kvinnor under de senaste tio åren, medan det för männen har setts en svag minskning.

Tjocktarmscancer

Sedan 2014 rekommenderar Socialstyrelsen att hälso- och sjukvården inför ett allmänt screeningprogram för tidig upptäckt av tjock- och ändtarmscancer i åldern 60–74 år.

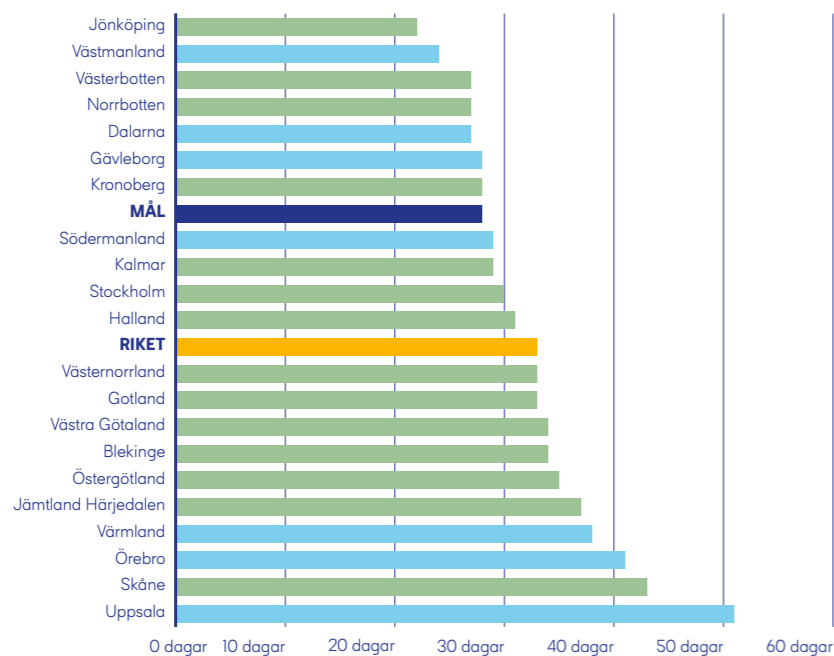
1 951 personer, 1 020 kvinnor och 931 män, avled av tjocktarmscancer år 2017, vilket gör sjukdomen till den tredje vanligaste orsaken till död i cancer.

Tjocktarmscancer en "tyst" cancer i den meningen att det inte bullras särskilt mycket om långa väntetider och regionala skillnader. Men det betyder inte att allt är perfekt. Exempelvis är det relativt stora skillnader mellan regionerna i väntetid mellan diagnos och behandlingsstart. I vissa regioner är den dubbelt så lång som den ska vara

enligt målen i de standardiserade vårdförloppen. Även om en viss utdragen utredningstid inte påverkar kvalitet och resultat av behandlingen för tjocktarmscancer är det en olägenhet för patienten. Och som det står skrivet i den senaste rapporten från kvalitetsregistret: "Men en väntetid på fyra veckor för att utreda och planera behandlingen, när utredningen i sig själv i rutinfall endast tar några timmar i effektiv tid, borde ändå vara mer än tillräckligt för en majoritet av patienterna".

Uppsala-Örebro sjukvårdsregion består av sju regioner. De återfinns relativt spritt i denna jämförelse. **Uppsala** och **Värmland** når endast målet för en indikator, övriga regioner når två.

INDIKATORER FÖR JÄMFÖRELSEN



Väntetid behandling

Standardiserat vårdförlopp som infördes 2016 anger att tiden från diagnos till start av behandling inte får överstiga 28 kalenderdagar. Skillnaderna mellan landets regioner är stora. I **Uppsala-Örebro sjukvårdsregion** är det **Västmanland** som lyckas bäst med 24 dagars väntetid i median. **Dalarna** och **Gävleborg** klarar målet med 27 respektive 28 dagar. **Södermanland** ligger strax under med 29 dagar. **Värmland** och **Örebro** når 38 respektive 41 dagar. Sämst går det för **Uppsala** med 51 dagar.



Adjuvant behandling

Cytostatikabehandling inom åtta veckor efter radikal operation rekommenderas för patienter under 75 år, för att öka chanserna till långtidsöverlevnad. Målet är satt till att 80 procent av patienter i stadium III ska få denna behandling. Samtliga regioner i **Uppsala-Örebro sjukvårdsregion** tillhör dessa. Bäst lyckas **Uppsala** och **Örebro** med 100 procent. **Gävleborg** når 94 procent, **Västmanland** 92, **Värmland** och **Södermanland** båda 91 och **Dalarna** 90 procent.

MÅL 80%
RIKET 90%

5-årsöverlevnad

Den relativa 5-årsöverlevnaden för patienter som diagnosticerats för tjocktarmscancer utan distansmetastaser är hög. Riksgenomsnittet ligger på 84 procent. Inom **Uppsala-Örebro sjukvårdsregion** syns tydliga skillnader. Högst överlevnad har **Västmanland**, som tillsammans med Blekinge ligger högst i hela landet på 87 procent. **Värmland** och **Uppsala** når båda 83, **Dalarna** 81, **Örebro** 79, **Gävleborg**, 78 och **Södermanland** 77 procent.

Blekinge	87%
Västmanland	87%
Gotland	85%
Skåne	85%
Stockholm	85%
Riket	84%
Östergötland	84%
Uppsala	83%
Värmland	83%
Norrbottn	83%
Västerbotten	82%
Kronoberg	82%
Västra Götaland	81%
Dalarna	81%
Halland	81%
Kalmar	81%
Jönköping	80%
Örebro	79%
Gävleborg	78%
Södermanland	77%
Västernorrland	76%
Jämtland Härjedalen	75%

Multidisciplinär konferens

Att de specialister och professioner som ingår i vårdkedjan deltar i multidisciplinära konferenser (MDK) och formulerar behandlingsrekommendationer för patienten, har stor betydelse för att uppnå en jämlik, kunskapsstyrd vård med högsta tänkbara kvalitet. Inom tjocktarmscancerområdet är det dock endast två av landets regioner som når målet att 90 procent av patienterna ska handläggas vid MDK. Ingen av regionerna i **Uppsala-Örebro sjukvårdsområde** hör dit. Bäst är **Södermanland** och **Örebro** på 86 procent. **Gävleborg** når 85, **Värmland** 82, **Uppsala** 78, **Västmanland** 77 och **Dalarna** 76 procent.

MÅL 90%
RIKET 83%

Patienter avlidna inom 30 dagar

Ett viktigt mått på den preoperativa vården, inklusive operation, är dödligheten på kort sikt. I kvalitetsregistret för tjocktarmscancer använder man måttet "avlidna inom 30 dagar efter operation". Målet är att färre än 1 procent av patienterna dör under denna tidsperiod. Knappt en tredjedel av landets regioner klarar målet, men det är en relativt stor skillnad i resultat. **Södermanland** och **Örebro** tillhör de regioner som klarar målet med vardera 0 procent avlidna. **Värmland** har 2,3 procent, **Gävleborg** 2,8, **Uppsala** 3,4 och **Dalarna** 3,9 procent avlidna patienter inom 30 dagar. Sämst i hela landet är **Västmanland** med 5,2 procent.

MÅL 1%
RIKET 2,5%

Komplett preoperativ stagning

I vårdprogrammet för tjocktarmscancer anges vikten av att utföra preoperativ stagning, det vill säga en noggrann undersökning om hur tumören växer och om den spridit sig till andra organ, vanligen lever och lunga. Målet är satt till 100 procent och de flesta regioner i landet ligger relativt högt, även om bara tre når målet. För denna indikator lyckas **Gävleborg** och **Dalarna** bäst med 99 procent. **Örebro** är tätt efter med 98 procent, **Värmland** når 97, **Södermanland** och **Västmanland** 96 procent. **Uppsala** är sämst i landet med 89 procent.

MÅL 100%
RIKET 97%

Källor:
Nationellt kvalitetsregister för tjock- och ändtarmscancer, SCRCR, 2018
Vårdprogram tjock- och ändtarmscancer, Regionala Cancercentrum, 2016
Hälsa- och sjukvårdsrapporten, Öppna jämförelser, 2018
Statistik om nyupptäckta cancerfall, Socialstyrelsen 2018
Cancer i siffror 2018



Lungcancer

Lungcancer är den cancerform som skördar flest liv. Trots forskningsframsteg och flera nya behandlingar de senaste åren är överlevnaden fortfarande låg och prognosen vid lungcancer är sämre än för många andra cancersjukdomar. Den största anledningen är att sjukdomen oftast är i ett sent och obotligt skede när den upptäcks.

År 2017 fick drygt 4 100 personer ett lungcancerbesked och 3 803 personer avled i sjukdomen. Fler kvinnor än män insjuknar och sedan ett tiotal år avlider fler kvinnor av lungcancer än av bröstcancer.

Insjuknandet bland kvinnor och har ökat med 2,4 procent de senaste 20 åren. Ökningen har dock planat ut och är de senaste tio åren 0,8 procent årligen. Hos män ses en årlig minskning både på 20 och 10 års sikt med 0,7 procent respektive 1,7 procent.

Jämfört med vissa andra cancerformer har forskningen inom lungcancer historiskt sett varit eftersatt, även om det har funnits ett antal starka forskargrupper både i Sverige och internationellt.

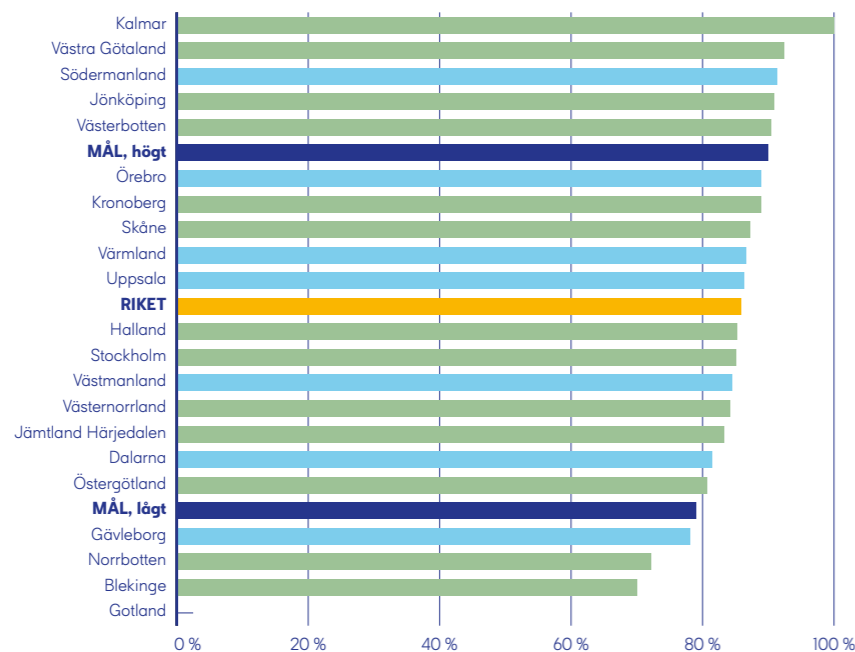
Dagens lungcancerpatienter utreds med

allt bättre diagnostiska metoder och kan i vissa fall erbjudas nya behandlingar. Lungcancer är i dag en av de cancerdiagnoser där läkemedelsutvecklingen är som snabbast.

Men trots framsteg kvarstår många utmaningar och problem.

Kvalitetsregistret för lungcancer redovisar både ett högre och ett lägre satt mål för samtliga indikatorer utom för väntetider som endast har ett mål. De sju regionerna i **Uppsala-Örebro sjukvårdsregion** ligger både högt och lågt jämfört med övriga regioner i landet. Fler av dem når målet för väntetid mellan remiss och behandling. Men bara **Södermanland** och **Örebro** lyckas nå det högre satta målet för en kvalitetsindikator vardera.

INDIKATORER FÖR JÄMFÖRELSEN



Kurativ behandling

Operation är den rekommenderade behandlingen vid lokaliserad sjukdom. **Södermanland** ligger tredje högst i hela landet med 91 procent och når det högre satta målet på 90 procent opererade. Övriga regioner, utom en, når det lägre satta målet på 79 procent. **Örebro** når 89 procent. **Värmland** 87, **Uppsala** 86, **Västmanland** 85 och **Dalarna** 82 procent. **Gävleborg** ligger precis under det lägre målet med 78 procent.

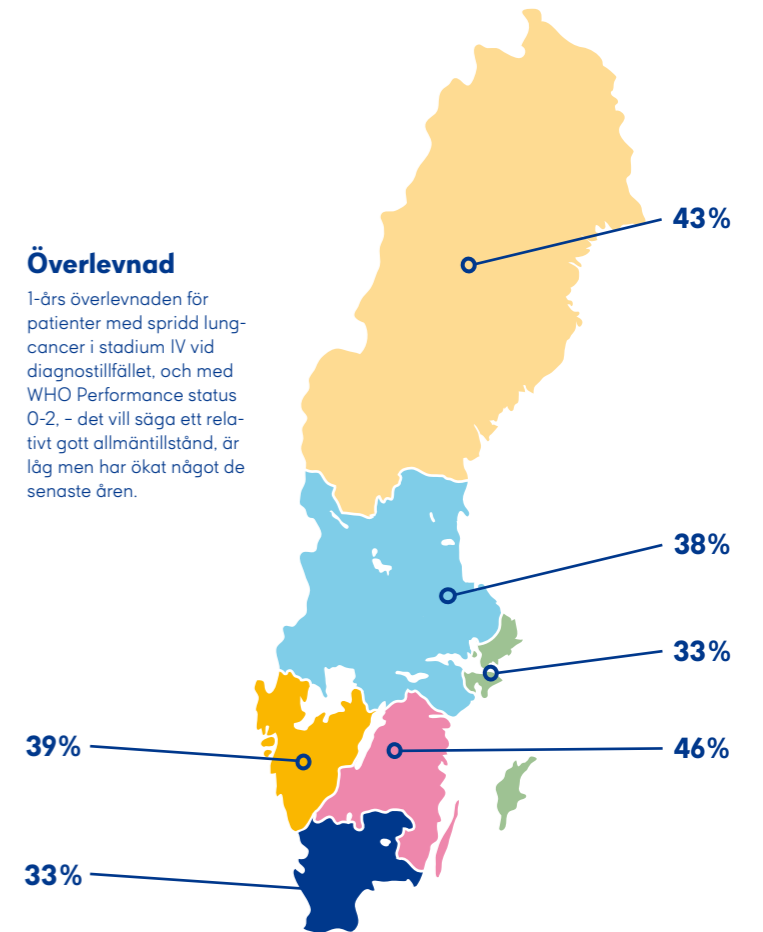
Väntetid behandling

Enligt det standardiserade vårdförloppet för lungcancer ska väntetiden mellan remiss och läkemedelsbehandling inte vara mer än 40 dagar. Fyra av regionerna i **Uppsala-Örebro sjukvårdsregion** når målet och **Uppsala** med 23 dagars väntetid i median är snabbast i landet. **Dalarna** är inte långt efter med 27 dagar. **Örebro** har 37 dagar och **Värmland** 38 dagars väntan. I **Gävleborg** och **Västmanland** är väntetiden 47 dagar och i **Södermanland** 49 dagar.

Uppsala	23
Gotland	24
Dalarna	27
Jämtland Härjedalen	34
Örebro	37
Halland	37
Värmland	38
Kalmar	39
Norrbottn	39
MÅL	40
Blekinge	41
Östergötland	43
RIKET	43
Västerbotten	44
Stockholm	46
Västmanland	47
Gävleborg	47
Västra Götaland	48
Södermanland	49
Skåne	49
Västernorrland	50
Jönköping	57
Kronoberg	66

Överlevnad

1-års överlevnaden för patienter med spridd lungcancer i stadium IV vid diagnostillfället, och med WHO Performance status 0-2, - det vill säga ett relativt gott allmäntillstånd, är låg men har ökat något de senaste åren.



Multidisciplinär konferens

Andel patienter som handläggs vid multidisciplinär konferens (MDK). Här råder stor spridning mellan landets regioner. Det högre målet är satt till att 95 procent ska handläggas med denna metod. Ingen region i landet når det högre målet. Men tre av regionerna i **Uppsala-Örebro sjukvårdsregion** ligger högt upp. **Västmanland** och **Örebro** med 91 procent samt **Värmland** med 90 procent. **Dalarna** ligger sämst till i hela landet med endast 31 procent.

MÅL 70-95%
RIKET 75%

PET-DT

PET-scanning i kombination med datortomografi är en viktig undersökning för att förbättra möjligheterna till såväl korrekt diagnos som stadieindelning. Metoden är också användbar för att underlätta behandlingsplaneringen vid kurativt syftande strålbehandling. **Örebro** når det högt satta målet på 100 procent och **Gävleborg** når det lägre satta målet med 93 procent. Ingen av övriga regioner i **Uppsala-Örebro sjukvårdsregion** når det lägre målet. **Värmland** når 88 procent, **Västmanland** 89, **Dalarna** 83 och **Uppsala** 82 procent. **Södermanland** kommer sist av landets alla regioner med 79 procent.

MÅL 90-100%
RIKET 93%

Cytostatika vid strålbehandling

För patienter med lokalt avancerad lungcancer rekommenderas cytostatika i kombination med strålbehandling. Behandlingen är mycket krävande och kommer aldrig kunna erbjudas samtliga patienter. Ändå är det anmärkningsvärt stora skillnader mellan landets regioner. Det högt satta målet är 75 procent och det lägre 50 procent. Ingen region i landet når det högre målet och ingen region i **Uppsala-Örebro sjukvårdsregion** når det lägre. **Södermanland** kommer närmast med 48 procent. **Gävleborg** når 41 procent, **Uppsala** 35 och **Örebro** 32. Sedan är det ett långt hopp ner till **Dalarna** på 22 procent, till **Värmland** på 15 och sist av alla ligger **Västmanland** med endast 8 procent.

MÅL 50-75%
RIKET 39%

Källor: Nationella lungcancerregistret, NLCR, 2017
Statistik om nyupptäckta cancerfall, Socialstyrelsen 2018
Cancer i siffror 2018, Cancerfonden, Socialstyrelsen, 2018



CANCERFONDEN

Cancerfondens vision är att besegra cancer. Genom att finansiera den främsta forskningen, sprida kunskap om cancer och påverka beslutsfattare i viktiga frågor, arbetar vi för att färre ska drabbas och fler ska överleva cancer. Cancerfonden är en fristående, ideell organisation utan statligt stöd. Vårt arbete är helt beroende av testamenten och gåvor från privatpersoner och företag. Vi är en av de största finansiärerna av svensk cancerforskning. Sedan 1951 har vi delat ut drygt 10 miljarder kronor till de främsta forskningsprojekten i Sverige. Överlevnaden i cancer har mer än fördubblats under samma tid. Tack vare forskningens framsteg överlever i dag två av tre som får cancer. Vi har kommit långt, men vi är inte framme än.