

---

## SYFTE

---

Inventeringen av cancerforskningen i Norra regionen genomfördes av Regionalt Cancer Centrum Norr (RCC Norr) i samarbete med medicinska fakulteten vid Umeå Universitet. Syftena är flera.

1. Skapa en överblick över inriktningen på cancerforskningen i norra regionen. Ligger det specifikt fokus på vissa diagnoser? Vilka aspekter utforskas? Var kommer finansieringen ifrån?
2. Ge forskare tillgång till information om vilka andra som verkar inom angränsande områden.
3. Vår målsättning är även att kunna genomföra undersökningen på årlig basis för att kunna följa trender i verksamheten och följa upp målindikatorer. 2012 års inventering är den första och formatet kommer möjligen att behöva revideras baserat på analys av utfallet.

---

## METOD

---

För att hämta in information användes en webenkät. Enkäten tog bara runt 2 minuter att fylla, och innehöll främst kryssrutor där forskningsprojekt karakteriserades baserat på diagnos, syfte och kompetenser som är kopplade till projektet.

---

## REKRYTERING

---

Webenkät skickades ut via tre massutskick

1. Från RCC riktat till prefekter på alla institutioner som bedömdes kunna hysa cancerforskning vid Umeå Universitet, Luleå tekniska högskola, samt Mitt Universitet (utom medicinska fakulteten i Umeå). Prefekterna uppmanades att skicka vidare till forskare på institutionen som sysslade med Cancerforskning.
2. Via Hans Fällman till fakultetskollegiet vid medicinska fakulteten i Umeå.
3. Via RCC till regional informations-maillista.

RCC's forskningsråd informerades (innehållande bland annat FoU chefer på de fyra nordliga landstingen)

Vidare så identifierades de som fått anslag från cancerfonden under 2010 och 2011. Dessa påmindes särskilt om inventeringen.

---

## ANALYS AV TÄCKNINGSGRAD

---

Täckningsgraden analyserades genom jämförelse mellan tilldelade anslag från lokala cancerforskningsfonden (2011-2012) samt cancerfonden (2010-2011), med registrerade huvudmän i den aktuella inventeringen. Anslagsmottagarna från cancerfonden påmindes särskilt vilket gör att de inte kan räknas in i analysen av täckningsgraden.

## RESULTAT

### REGIONALA HUVUDMÄN

**Förklaring:** Antal unika regionala huvudmän för cancerforskningsprojekt, samt manår arbetade i dessa projekt.

Antal regionala huvudmän	Antal	Manår i projekt
1. Professor	30 (46%)	70 (57%)
2. Docent	16 (25%)	35 (29%)
3. Doktor	18 (28%)	17 (14 %)

### PROJEKT

**Förklaring:** Antalet projekt som är regionala, nationella, internationella eller med företag som huvudman, samt manår arbetade i dessa projekt.

	2012 (antal)	2012 (manår)
1. Regionala	67 (68%)	106 (78%)
2. Nationella	16 (13%)	27 (17%)
3. Internationella	6 (7%)	8 (6%)
4. Företagsstyrda	9 (10%)	1 (1%)
<b>Totalt</b>	98	142

### TID I PROJEKT

**Förklaring:** Storleksklassificering av projekten baserat på antal manår arbetade i respektive projekt.

Manår	Antal projekt
>4	7 (7%)
3-4	6 (6%)
2-3	6 (6%)
1-2	25 (25%)
0-1	41 (41%)
<b>Vilande</b>	8 (8%)

---

**LANDSTINGSKOPPLING FÖR REGIONAL HUVUDMAN**

---

**Förklaring:** Många forskare inom cancerområdet i norra regionen är koppade till något av landstingen.

Landting	Antal
VLL	43 (60%)
NLL	1 (1%)
LVN	2 (3%)
JLL	5 (7%)
<b>Ingen koppling</b>	<b>21 (29%)</b>

---

**PATIENT REKRYTERING**

---

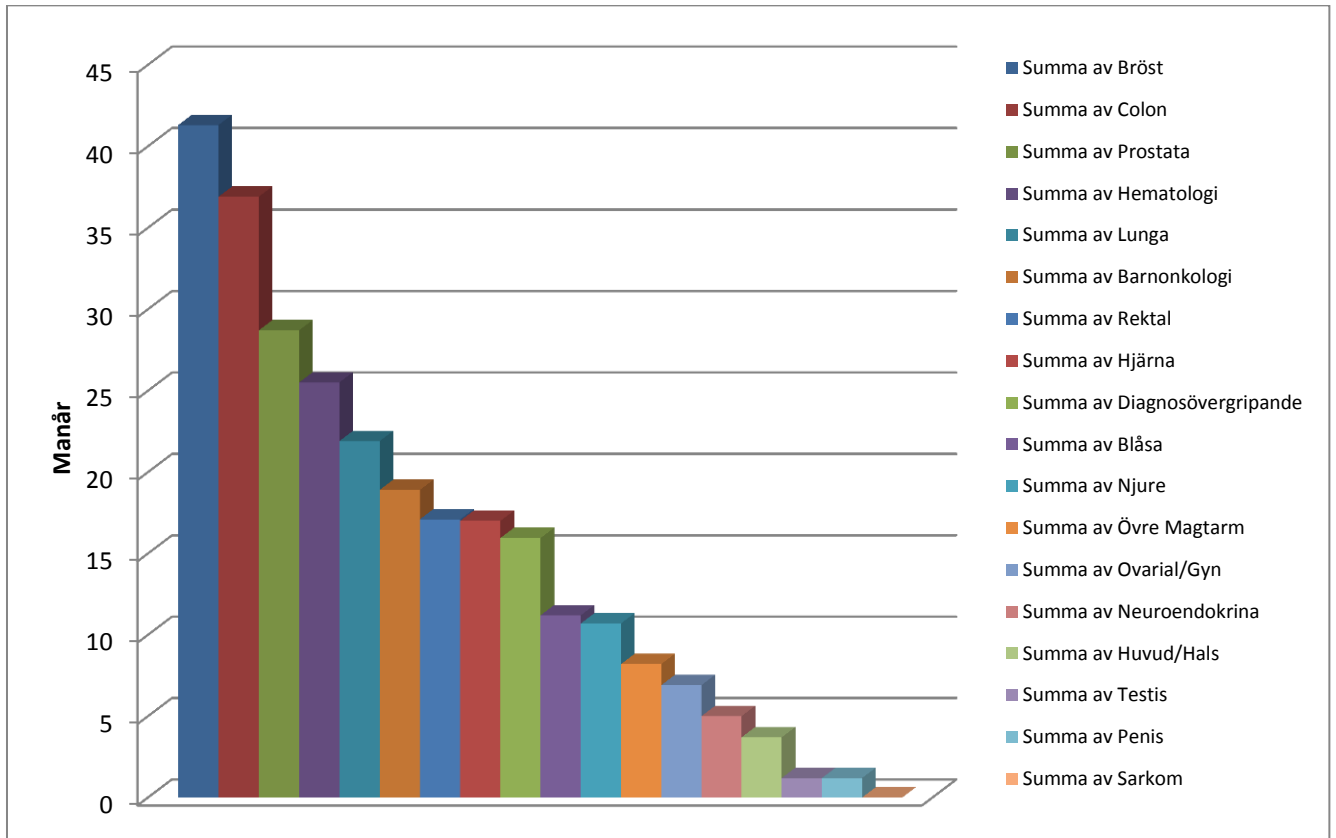
**Förklaring:** Antal projekt som rekryterar patienter från respektive landsting

Landsting	Antal
VLL	62
NLL	40
LVN	40
JLL	42

Kommentar: *Flera projekt som angivit att de bara rekryterar patienter från VLL rekryterar i själva verket från hela regionen, men rekrytering sker i Umeå. Denna fråga måste förtydligas till nästa inventering.*

MANÅR PER DIAGNOS

**Förklaring:** Antal manår som lades ner under 2012 sorterat baserat på diagnos.

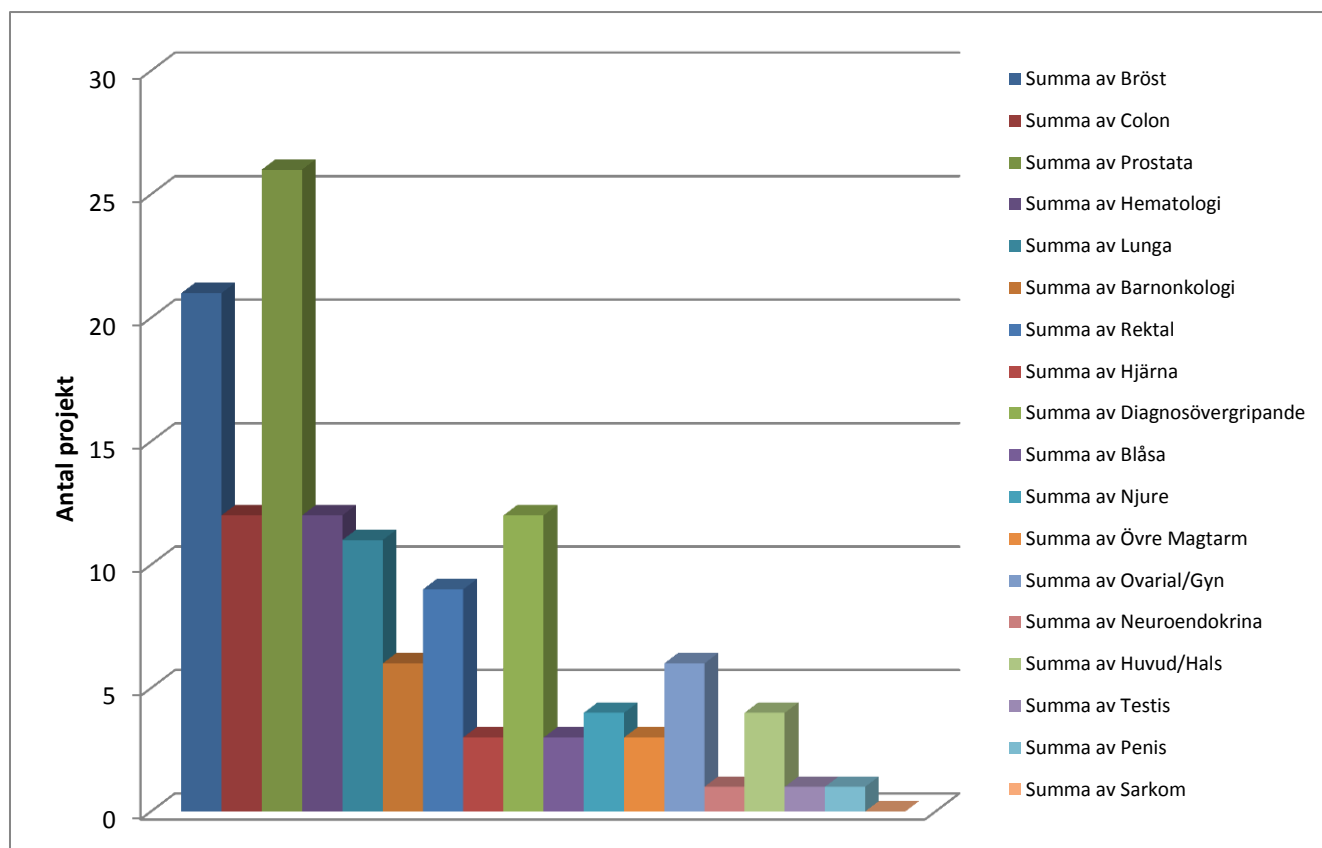


---

 PROJEKT PER DIAGNOS
 

---

**Förklaring:** Antal projekt under 2012 sorterat på diagnos




---

 TYP AV FORSKNING
 

---

**Förklaring:** Antal projekt och antalet månår uppdelat efter om projektens uppgivna målbild. Notera att varje projekt kan ha flera målbilder.

	Projekt antal	Tid (Månår)
<b>Biomarkörer</b>	21 (23%)	45
<b>Behandling</b>	44 (48%)	65
<b>Omvårdnad</b>	11 (12%)	9
<b>Prevention</b>	10 (11%)	20
<b>Diagnostik</b>	26 (29%)	43
<b>Bakomliggande mekanismer</b>	34 (37%)	83

## FINANSIERING

**Förklaring:** Antal projekt som finansierades från olika bidragsgivare samt antalet manår nerlagda i dessa projekt under 2012.

Finansiär	Antal projekt	Manår	Manår/Projekt
<b>VR</b>	12	41	3.4
<b>Cancerfonden</b>	35	90	2.6
<b>KAW</b>	2	13	6.3
<b>Barncancerfonden</b>	5	18	3.5
<b>Lokal fond</b>	43	81	1.9
<b>Central Alf</b>	13	33	2.5
<b>Basenhets Alf</b>	30	54	1.8
<b>Annat</b>	46	48	1.1

## FÖRTECKNING ÖVER PROJEKT

## BRÖSTCANCER

Projekttitel	E-mail till regional huvudman	Institution där forskningen är huvudsakligen förlagd	M.år
<b>Shift work and breast cancer</b>	Anders.Knutsson@lvn.se	Hälsövetenskap, Miun	1
<b>Vardagens återkomst - en studie av kvinnor med bröstcancer och deras väg tillbaka till arbete och vardag</b>	par.salander@soc.umu.se	Institutionen för socialt arbete, Umu	1.2
<b>Molecular epidemiology of brain tumours</b>	Beatrice.melin@onkologi.umu.se	Institutionen för strålningsvetenskaper, Umu	10
<b>Kohortstudie av cancersjuklighet och cancerdödlighet hos anställda vid Strömbackaskolan, Piteå</b>	Lennarth.Nystrom@epiph.umu.se	Institutionen för folkhälsa och klinisk medicin, Umu	0.1
<b>Dynamisk opto-akustisk 3D-avbildning</b>	mikael.sjodahl@ltu.se	Teknikvetenskap och matematik, Ltu	1.6
<b>Telomerbiologi - telomerlängd som biomarkör vid cancer</b>	Goran.roos@medbio.umu.se	Institutionen för medicinsk biovetenskap, Umu	1.5
<b>Allmän tillstånd vid palliativ cytostatikabehandling</b>	bertil.axelsson@jll.se	Institutionen för strålningsvetenskaper, Umu	1.2
<b>Stromat som källa till nya tumöremarkörer</b>	malin.sund@surgery.umu.se	Institutionen för kirurgisk och perioperativ vetenskap, Umu	4
<b>betydelsen av cellproliferation och programmerad celledöd för utfall av bröstcancer</b>	stefan.emdin@surgery.umu.se	Institutionen för kirurgisk och perioperativ vetenskap, Umu	1.2

<b>Kardiella biverkningar av strålbehandling vid bröstcancer</b>	malin.sund@surgery.umu.se	Institutionen för kirurgisk och perioperativ vetenskap, Umu	1.2
<b>Strålbehandling och kirurgi vid DCIS</b>	malin.sund@surgery.umu.se	Institutionen för kirurgisk och perioperativ vetenskap, Umu	1.2
<b>CHIC - chemotherapy-induced cardiotoxicity</b>	Mikael.johansson@onkologi.umu.se	Institutionen för folkhälsa och klinisk medicin, Umu	0.3
<b>Studier av effektivitet och överdiagnostik vid mammografiscreening</b>	hakan.jonsson@oc.umu.se	Institutionen för strålningsvetenskaper, Umu	0.8
<b>Livsstil 1929-31 som hälsofaktor ur ett individuellt och ett flergenerationsperspektiv</b>	lena.nilsson@nutrires.umu.se	Institutionen för folkhälsa och klinisk medicin, Umu	0.5
<b>EnviroGenomarkers: Genomic biomarkers of environmental health</b>	ingvar.bergdahl@envmed.umu.se	Institutionen för folkhälsa och klinisk medicin, Umu	2
<b>Ett 30 tal kliniska prövningar vid prostata, bröst, colorectal och njurcancer, både prövarinitierade och indusrisponerade</b>	lena.karlsson@lvn.se	Annan	4
<b>fortfarande under arbete</b>	lena.karlsson1@lvn.se	Annan	0.2
<b>Studier av effekt av samtalgrupper vid strålbehandling av bröst-och prostatacancer</b>	jack.lindh@onkologi.umu.se	Institutionen för strålningsvetenskaper, Umu	0.1
<b>Studier av bildarbete under strålbehandlingsperioden vid bröstcancer</b>	jack.lindh@onkologi.umu.se	Institutionen för strålningsvetenskaper, Umu	0.2
<b>Translationella studier av tillväxtsignalering i human cancer</b>	hakan.hedman@onkologi.umu.se	Institutionen för strålningsvetenskaper, Umu	5
<b>Identifiering av nya biomarkörer och utveckling av nya läkemedel för invasiv cancer.</b>	Marene.Landstrom@medbio.umu.se	Institutionen för medicinsk biovetenskap, Umu	5

## COLON CANCER

Projekttitel	E-mail till regional huvudman	Institution där forskningen är huvudsakligen förlagd	M.år.
<b>From yeast to genealogy in colorectal cancer</b>	erik.johansson@medchem.umu.se	Institutionen för medicinsk kemi och biofysik, Umu	2.5
<b>Molecular epidemiology of brain tumours</b>	Beatrice.melin@onkologi.umu.se	Institutionen för strålningsvetenskaper,	10

		Umu	
<b>Novel replication-competent adenovirus 11p vector for human cancer therapy</b>	mei.ya-fang@climi.umu.se	Institutionen för klinisk mikrobiologi, Umu	6
<b>comparative cancer experiences</b>	birgit.rasmussen@nurs.umu.se	Institutionen för omvårdnad, Umu	0
<b>Telomerbiologi - telomerlängd som biomarkör vid cancer</b>	Goran.roos@medbio.umu.se	Institutionen för medicinsk biovetenskap, Umu	1.5
<b>Allmän tillstånd vid palliativ cytostatikabehandling</b>	bertil.axelsson@jll.se	Institutionen för strålningsvetenskaper, Umu	1.2
<b>Biomarkörer vid kolorektal cancer</b>	Sten.Hammarstrom@climi.umu.se	Institutionen för klinisk mikrobiologi, Umu	1.7
<b>Stromat som källa till nya tumöremarkörer</b>	malin.sund@surgery.umu.se	Institutionen för kirurgisk och perioperativ vetenskap, Umu	4
<b>Livsstil 1929-31 som hälsfaktor ur ett individuellt och ett flergenerationsperspektiv</b>	lena.nilsson@nutrires.umu.se	Institutionen för folkhälsa och klinisk medicin, Umu	0.5
<b>Diagnostik av kolorektalcancer i primärvården.</b>	mikael.lilja@jll.se	Institutionen för folkhälsa och klinisk medicin, Umu	0.5
<b>Ett 30 tal kliniska prövningar vid prostata, bröst, colorectal och njurcancer, både prävarinitierade och indusrisponerade</b>	lena.karlsson@lvn.se	Annan	4
<b>Translationella studier av tillväxtsignalering i human cancer</b>	hakan.hedman@onkologi.umu.se	Institutionen för strålningsvetenskaper, Umu	5
<b>Molecular subgroups, microenvironment and the invasive front in colorectal cancer</b>	richard.palmqvist@medbio.umu.se	Institutionen för medicinsk biovetenskap, Umu	7
<b>Identifiering av nya biomarkörer och utveckling av nya läkemedel för invasiv cancer.</b>	Marene.Landstrom@medbio.umu.se	Institutionen för medicinsk biovetenskap, Umu	5

## PROSTATA CANCER

Projekttitel	E-mail till regional huvudman	Institution där forskningen är huvudsakligen förlagd	M.år.
--------------	-------------------------------	--	-------



<b>Piezelektriska sensorer för detektion av cancer i mjuk vävnad</b>	britt.andersson@tfe.umu.se	Institutionen för tillämpad fysik och elektronik, Umu	2.2
<b>Novel Markers of Disease Aggressiveness and Therapeutic Targets in Prostate TINT, Tumour and Metastasis Stroma</b>	Anders.bergh@medbio.umu.se	Institutionen för medicinsk biovetenskap	3
<b>Biomekaniska markörer för detektering av prostatacancer med resonanssensorinstrument</b>	ville.jalkanen@tfe.umu.se	Institutionen för tillämpad fysik och elektronik, Umu	0.5
<b>Kohortstudie av cancersjuklighet och cancerdödlighet hos anställda vid Strömbäckaskolan, Piteå</b>	Lennarth.Nystrom@epiph.umu.se	Institutionen för folkhälsa och klinisk medicin, Umu	0.1
<b>Novel replication-competent adenovirus 11p vector for human cancer therapy</b>	mei.ya-fang@climi.umu.se	Institutionen för klinisk mikrobiologi, Umu	6
<b>Interplay between growth factor receptors, downstream signalling molecules, cytokines and the endocannabinoid system in prostate cancer</b>	cf@pharm.umu.se	Institutionen för farmakologi och klinisk neurovetenskap, Umu	1.5
<b>Dynamisk opto-akustisk 3D-avbildning</b>	mikael.sjodahl@ltu.se	Teknikvetenskap och matematik, Ltu	1.6
<b>Telomerbiologi - telomerlängd som biomarkör vid cancer</b>	Goran.roos@medbio.umu.se	Institutionen för medicinsk biovetenskap, Umu	1.5
<b>Allmän tillstånd vid palliativ cytostatikabehandling</b>	bertil.axelsson@jll.se	Institutionen för strålningsvetenskaper, Umu	1.2
<b>Upplevelsen av cancervården hos män med prostatacancer</b>	per.fransson@nurs.umu.se	Institutionen för omvårdnad, Umu	1
<b>Utvärdering av PET-CT vid högrisk prostatacancer</b>	Katrine.Riklund.Ahlstrom@diagrad.umu.se camilla.thellenberg@onkologi.umu.se	Institutionen för strålningsvetenskaper, Umu	0.2
<b>Localized Prostate Cancer (LPC) – Improvement of Radiation Efficacy, decrease in Side Effects and improved Quality of life.</b>	Anders.Widmark@onkologi.umu.se	Institutionen för strålningsvetenskaper, Umu	2
<b>Prostate Cancer Metastases - Establishment, growth, and prediction of bone metastases cancer.</b>	Anders.Widmark@onkologi.umu.se	Institutionen för strålningsvetenskaper, Umu	4
<b>Phase III randomized study of HYPO-fractionated Radiotherapy</b>	Anders.Widmark@onkologi.umu.se	Institutionen för strålningsvetenskaper, Umu	0.5

<b>Livsstil 1929-31 som hälsfaktor ur ett individuellt och ett flergenerationsperspektiv</b>	lena.nilsson@nutrires.umu.se	Institutionen för folkhälsa och klinisk medicin, Umu	0.5
<b>Ett 30 tal kliniska prövningar vid prostata, bröst, colorectal och njurcancer, både prävarinitierade och indusrisponerade</b>	lena.karlsson@lvn.se	Annan	4
<b>MR vid prostatacancer för dosplanering och diagnostik</b>	elisabet.o.karlsson@vll.se	Institutionen för strålningsvetenskaper, Umu	0.3
<b>jämförande studie mellan olika sjukhus gällande strålbehandling vid prostatacancer</b>	lena.karlsson1@lvn.se	Annan	0.2
<b>Studier av effekt av samtalgrupper vid strålbehandling av bröst- och prostatacancer</b>	jack.lindh@onkologi.umu.se	Institutionen för strålningsvetenskaper, Umu	0.1
<b>A phase 3 Randomized double blind controlled study of Cabozantinib vs prednisolone in mCRPC who have recieved prior Docetaxel and Abiraterone or MDV3100</b>	camilla.thellenberg@vll.se	Institutionen för strålningsvetenskaper, Umu	0.05
<b>MULTICENTRE, SINGLE-ARM, OPEN LABEL CLINICAL TRIAL INTENDED TO PROVIDE EARLY ACCESS TO CABAZITAXEL IN PATIENTS WITH METASTATIC HORMONE REFRACTORY PROSTATE CANCER PREVIOUSLY TREATED WITH A DOCETAXEL-CONTAINING REGIMEN AND TO DOCUMENT SAFETY OF CABAZITAXEL IN THESE PATIENTS</b>	camilla.thellenberg@vll.se	Institutionen för strålningsvetenskaper, Umu	0.2
<b>Mainsail A phase 3 study to evaluate the efficacy and safety of docetaxel and prednisone with or without Lenalidomide in subjects with castrate resistant Prostate Cancer</b>	camilla.thellenberg@vll.se	Institutionen för strålningsvetenskaper, Umu	0.2
<b>A Phase I/II Study of ODX (Osteodex) in Metastatic Castration Resistant Prostate Cancer (CRPC)</b>	camilla.thellenberg@vll.se	Institutionen för strålningsvetenskaper, Umu	0.2

<b>Randomized adjuvant phase III trial of six cycles of docetaxel+hormonal treatment versus hormonal treatment in patients with intermediate or high-risk prostate cancer treated with radical radiotherapy. "AdRad"</b>	camilla.thellenberg@vll.se	Institutionen för strålningsvetenskaper, Umu	0.2
<b>GOLD Global Oncological Learnings of Dovitinib An open-label randomized, multicenter, phase III study to compare the safety and efficacy of dovitinib (TKI258) vs sorafenib in patients with mRCC after failure of antiangiogenic (VEGF-targeted) and mTOR inhibitor therapies</b>	camilla.thellenberg@vll.se	Institutionen för strålningsvetenskaper, Umu	0.2
<b>A phase 3 Randomized double blind controlled study of Cabozantinib vs prednisolone in mCRPC who have recieved prior Docetaxel and Abiraterone or MDV3100</b>	camilla.thellenberg@vll.se	Institutionen för strålningsvetenskaper, Umu	0.05
<b>Rad-223 Early access protocol</b>	camilla.thellenberg@vll.se	Institutionen för strålningsvetenskaper, Umu	0.2
<b>Prostate Cancer data Base Sweden (PCBaSe) och Metabolic syndrome and Cancer (Me-Can)</b>	par.stattin@urologi.umu.se	Institutionen för kirurgisk och perioperativ vetenskap, Umu	4
<b>Biomarkers for aggressive prostate cancer</b>	pernilla.wikstrom@medbio.umu.se	Institutionen för medicinsk biovetenskap, Umu	5.5
<b>Identifiering av nya biomarkörer och utveckling av nya läkemedel för invasiv cancer.</b>	Marene.Landstrom@medbio.umu.se	Institutionen för medicinsk biovetenskap, Umu	5

## HEMATOLOGI

Projekttitel	E-mail till regional huvudman	Institution där forskningen är huvudsakligen förlagd	M.år.
<b>Molecular epidemiology of brain tumours</b>	Beatrice.melin@onkologi.umu.se	Institutionen för strålningsvetenskaper, Umu	10

<b>Novel replication-competent adenovirus 11p vector for human cancer therapy</b>	mei.ya-fang@climi.umu.se	Institutionen för klinisk mikrobiologi, Umu	6
<b>Drosophila as a genetic model for blood cell tumors</b>	dan.hultmark@ucmp.umu.se	Institutionen för molekylärbiologi, Umu	4
<b>Kontroll av mutagenessystemet</b>	Thomas.Grundstrom@molbiol.umu.se	Institutionen för molekylärbiologi, Umu	2.7
<b>DNA metylering som prognostisk markör vid akut leukemi</b>	Goran.roos@medbio.umu.se	Institutionen för medicinsk biovetenskap, Umu	1.2
<b>Gastrointestinala manifestationer av graft-versus-host disease (GvHD) hos patienter som genomgår allogen stamcellstransplantation</b>	anders.wahlin@vll.se	Institutionen för strålningsvetenskaper, Umu	0.4
<b>Congenital dyserytroetisk anemi typ III (CDA III); genetik, diagnostik och morbiditet</b>	anders.wahlin@vll.se	Institutionen för strålningsvetenskaper, Umu	0.4
<b>CHIC - chemotherapy-induced cardiotoxicity</b>	Mikael.johansson@onkologi.umu.se	Institutionen för folkhälsa och klinisk medicin, Umu	0.3
<b>Studie av järnmetabolismen efter allogen stamcellstransplantation</b>	anders.wahlin@vll.se	Institutionen för strålningsvetenskaper, Umu	0.2
<b>Dominant ärftligt hyperfosforilerat paraprotein antigen hos patienter med sporadiskt förekommande och familjär Waldenströms macroglobulinemi och IgM MGUS: en fall-kontroll studie från Norra Sverige</b>	Lena.Brandefors@nll.se	Annan	0.2
<b>The European Intergroup Trial of the European Myeloma Network EMN</b>	karin.forsberg@vll.se	Institutionen för strålningsvetenskaper, Umu	0.1
<b>CML006</b>	berit.markevarn@vll.se	Annan	0

## LUNGA

Projekttitel	E-mail till regional huvudman	Institution där forskningen är huvudsakligen förlagd	M.år.
<b>Vardagen efter lungcancer - en prospektiv studie</b>	par.salander@socw.umu.se	Institutionen för socialt arbete, Umu	0.2
<b>Anaplastic Lymphoma Kinase in human cancer</b>	Bengt.Hallberg@molbiol.umu.se	Institutionen för molekylärbiologi, Umu	5

<b>ALK signalling</b>	ruth.palmer@molbiol.umu.se	Institutionen för molekylärbiologi, Umu	1
<b>Modulation of tumour expression of the glycosphingolipid Gb3 and the use of BH3-mimetics to counteract cisplatin resistance in lung cancer</b>	kjell.grankvist@medbio.umu.se	Institutionen för medicinsk biovetenskap, Umu	2.5
<b>comparative cancer experiences</b>	birgit.rasmussen@nurs.umu.se	Institutionen för omvårdnad, Umu	0
<b>Allmän tillstånd vid palliativ cytostatikabehandling</b>	bertil.axelsson@jll.se	Institutionen för strålningsvetenskaper, Umu	1.2
<b>Prostate Cancer Metastases - Establishment, growth, and prediction of bone metastases cancer.</b>	Anders.Widmark@onkologi.umu.se	Institutionen för strålningsvetenskaper, Umu	4
<b>cancerrisker i samband med byggnadsarbete</b>	bengt.jarvholm@envmed.umu.se	Institutionen för folkhälsa och klinisk medicin, Umu	0.1
<b>Livsstil 1929-31 som hälsfaktor ur ett individuellt och ett flergenerationsperspektiv</b>	lena.nilsson@nutrires.umu.se	Institutionen för folkhälsa och klinisk medicin, Umu	0.5
<b>Translationella studier av tillväxtsignalering i human cancer</b>	hakan.hedman@onkologi.umu.se	Institutionen för strålningsvetenskaper, Umu	5
<b>LRIG proteiners betydelse för lungcancer</b>	mikael.johansson@onkologi.umu.se	Institutionen för strålningsvetenskaper, Umu	2.4
<b>Identifiering av nya biomarkörer och utveckling av nya läkemedel för invasiv cancer.</b>	Marene.Landstrom@medbio.umu.se	Institutionen för medicinsk biovetenskap, Umu	5

## BARN

Projekttitel	E-mail till regional huvudman	Institution där forskningen är huvudsakligen förlagd	M.år.
<b>Anaplastic Lymphoma Kinase in human cancer</b>	Bengt.Hallberg@molbiol.umu.se	Institutionen för molekylärbiologi, Umu	5
<b>ALK signalling</b>	ruth.palmer@molbiol.umu.se	Institutionen för molekylärbiologi, Umu	1
<b>Molecular epidemiology of brain tumours</b>	Beatrice.melin@onkologi.umu.se	Institutionen för strålningsvetenskaper, Umu	10
<b>Design and evaluation of the care environment for pediatric radiotherapy</b>	tufve.nyholm@radfys.umu.se	Institutionen för strålningsvetenskaper, Umu	1.1

<b>DNA metylering som prognostisk markör vid akut leukemi</b>	Goran.roos@medbio.umu.se	Institutionen för medicinsk biovetenskap, Umu	1.2
<b>IPPARCA (International Project on Prospective Analysis of radiotoxicity in Childhood and Adolescence)</b>	jack.lindh@onkologi.umu.se	Institutionen för strålningsvetenskaper, Umu	0.6

---

## REKTAL

---

Projekttitel	E-mail till regional huvudman	Institution där forskningen är huvudsakligen förlagd	M.år.
<b>comparative cancer experiences</b>	birgit.rasmussen@nurs.umu.se	Institutionen för omvårdnad, Umu	0
<b>Allmän tillstånd vid palliativ cytostatikabehandling</b>	bertil.axelsson@jll.se	Institutionen för strålningsvetenskaper, Umu	1.2
<b>Biomarkörer vid kolorektal cancer</b>	Sten.Hammarstrom@climi.umu.se	Institutionen för klinisk mikrobiologi, Umu	1.7
<b>Komplikationer till rektalcancerkirurgi</b>	Jorgen.rutegard@surgery.umu.se	Institutionen för kirurgisk och perioperativ vetenskap, Umu	0.2
<b>Stromat som källa till nya tumöremarkörer</b>	malin.sund@surgery.umu.se	Institutionen för kirurgisk och perioperativ vetenskap, Umu	4
<b>Nordic Extended Abdominoperineal Excision Study (NEAPE)</b>	markku.haapamaki@surgery.umu.se	Institutionen för kirurgisk och perioperativ vetenskap, Umu	0.5
<b>Diagnostik av kolorektalcancer i primärvården.</b>	mikael.lilja@jll.se	Institutionen för folkhälsa och klinisk medicin, Umu	0.5
<b>Ett 30 tal kliniska prövningar vid prostata, bröst, colorectal och njurcancer, både prövarinitierade och industrisponsrade</b>	lena.karlsson@lvn.se	Annan	4
<b>Translationella studier av tillväxtsignalering i human cancer</b>	hakan.hedman@onkologi.umu.se	Institutionen för strålningsvetenskaper, Umu	5
<b>Molecular subgroups, microenvironment and the invasive front in colorectal cancer</b>	richard.palmqvist@medbio.umu.se	Institutionen för medicinsk biovetenskap, Umu	7

## HJÄRNA

Projekttitel	E-mail till regional huvudman	Institution där forskningen är huvudsakligen förlagd	M.år.
<b>Molecular epidemiology of brain tumours</b>	Beatrice.melin@onkologi.umu.se	Institutionen för strålningsvetenskaper, Umu	10
<b>METABOLOMICS AND CHEMOMETRIC BIOINFORMATICS IN THE STUDY OF BIOMARKERS IN BRAIN TUMOURS</b>	tommy.bergenheim@neuro.umu.se	Institutionen för farmakologi och klinisk neurovetenskap, Umu	2
<b>Translationella studier av tillväxtsignalering i human cancer</b>	hakan.hedman@onkologi.umu.se	Institutionen för strålningsvetenskaper, Umu	5

## DIAGNOSÖVERGRIPANDE

Projekttitel	E-mail till regional huvudman	Institution där forskningen är huvudsakligen förlagd	M.år.
<b>Magnetic resonance imaging as basis for radiotherapy treatment planning</b>	tufve.nyholm@radfys.umu.se	Institutionen för strålningsvetenskaper, Umu	1.6
<b>En utbildningsintervention med reflektion till vårdpersonal för att ge existentiellt stöd till patienter med obotlig cancer – en randomiserad kontrollerad studie</b>	ella.danielson@miun.se	Hälsövetenskap, Miun	1.2
<b>Development of the care environment at the radiotherapy clinic</b>	tufve.nyholm@radfys.umu.se	Institutionen för strålningsvetenskaper, Umu	1.1
<b>Kontroll av mutagenessystemet</b>	Thomas.Grundstrom@molbiol.umu.se	Institutionen för molekylärbiologi, Umu	2.7
<b>En strålande miljö - Innebörder av vårdatmosfären på en strålenhet utifrån patienters berättelser</b>	birgit.rasmussen@nurs.umu.se	Institutionen för strålningsvetenskaper, Umu	0.2
<b>Intelligent data sampling of multi-dimensional image markers for early therapy response evaluation (Intelligent datasampling av multidimensionella bildmarkörer för tidig analys av behandlingseffekt vid</b>	mikael.karlsson@radfys.umu.se	Institutionen för strålningsvetenskaper, Umu	2

<b>cancerbehandling);</b>			
<b>DNA byggstenar och genomets stabilitet</b>	andrei.chabes@medchem.umu.se	Institutionen för medicinsk kemi och biofysik, Umu	4
<b>Radioimmunolokalisation</b>	torgny.stigbrand@climi.umu.se	Institutionen för klinisk mikrobiologi, Umu	1.4
<b>Palliativmedicinsk forskning med fokus på bl a palliativ cytostatika och allmäntillstånd, brytpunktsamtal och förbättringsarbete utifrån Svenska palliativregistret</b>	bertil.axelsson@jll.se	Institutionen för strålningsvetenskaper, Umu	1.15
<b>cancerrisker i samband med byggnadsarbete</b>	bengt.jarvholm@envmed.umu.se	Institutionen för folkhälsa och klinisk medicin, Umu	0.1
<b>Livsstil 1929-31 som hälsofaktor ur ett individuellt och ett flergenerationsperspektiv</b>	lena.nilsson@nutrires.umu.se	Institutionen för folkhälsa och klinisk medicin, Umu	0.5
<b>Optimisation of PET corrections for hybrid PET/MR equipment</b>	anne.larsson.stromvall@vll.se	Institutionen för strålningsvetenskaper, Umu	1
<b>Kromosomala omlagringar och genexpression</b>	jan.larsson@molbiol.umu.se	Institutionen för molekylärbiologi, Umu	1.5
<b>Nationell testbädd för innovativ strålbehandling</b>	tufve.nyholm@radfys.umu.se	Institutionen för strålningsvetenskaper, Umu	1

## BLÅSA

Projekttitel	E-mail till regional huvudman	Institution där forskningen är huvudsakligen förlagd	M.år.
<b>Novel replication-competent adenovirus 11p vector for human cancer therapy</b>	mei.ya-fang@climi.umu.se	Institutionen för klinisk mikrobiologi, Umu	6
<b>Allmän tillstånd vid palliativ cytostatikabehandling</b>	bertil.axelsson@jll.se	Institutionen för strålningsvetenskaper, Umu	1.2
<b>Prostate Cancer Metastases - Establishment, growth, and prediction of bone metastases cancer.</b>	Anders.Widmark@onkologi.umu.se	Institutionen för strålningsvetenskaper, Umu	4



<b>Identifiering av nya biomarkörer och utveckling av nya läkemedel för invasiv cancer.</b>	Marene.Landstrom@medbio.umu.se	Institutionen för medicinsk biovetenskap, Umu	5
---	--------------------------------	---	---

## NJURE

Projekttitel	E-mail till regional huvudman	Institution där forskningen är huvudsakligen förlagd	M.år.
<b>Telomerbiologi - telomerlängd som biomarkör vid cancer</b>	Goran.roos@medbio.umu.se	Institutionen för medicinsk biovetenskap, Umu	1.5
<b>Allmän tillstånd vid palliativ cytostatikabehandling</b>	<a href="mailto:bertil.axelsson@jll.se">bertil.axelsson@jll.se</a>	Institutionen för strålningsvetenskaper, Umu	1.2
<b>Prostate Cancer Metastases - Establishment, growth, and prediction of bone metastases cancer.</b>	Anders.Widmark@onkologi.umu.se	Institutionen för strålningsvetenskaper, Umu	4
<b>Ett 30 tal kliniska prövningar vid prostata, bröst, colorectal och njurcancer, både prövarinitierade och indusrisponerade</b>	<a href="mailto:lana.karlsson@lvn.se">lana.karlsson@lvn.se</a>	Annan	4
<b>Identifiering av nya biomarkörer och utveckling av nya läkemedel för invasiv cancer.</b>	Marene.Landstrom@medbio.umu.se	Institutionen för medicinsk biovetenskap, Umu	5

## ÖVRE MAGTARM

Projekttitel	E-mail till regional huvudman	Institution där forskningen är huvudsakligen förlagd	M.år.
<b>Helicobacter pylori: molecular mechanisms for expression of adhesion properties and for delivery of onco-proteins and implications for gastric cancer</b>	anna.arnqvist@medchem.umu.se	Institutionen för medicinsk kemi och biofysik, Umu	3
<b>Allmän tillstånd vid palliativ cytostatikabehandling</b>	<a href="mailto:bertil.axelsson@jll.se">bertil.axelsson@jll.se</a>	Institutionen för strålningsvetenskaper, Umu	1.2
<b>Stromat som källa till nya tumöremarkörer</b>	malin.sund@surgery.umu.se	Institutionen för kirurgisk och perioperativ	4

vetenskap, Umu

---

**OVARIAL / GYN**


---

Projekttitel	E-mail till regional huvudman	Institution där forskningen är huvudsakligen förlagd	M.år.
<b>Allmän tillstånd vid palliativ cytostatikabehandling</b>	bertil.axelsson@jll.se	Institutionen för strålningsvetenskaper, Umu	1.2
<b>Assessment of cytokine mRNA expression profile in patients with epithelial ovarian carcinoma using real-time quantitative RT-PCR</b>	ulrika.ottander@obgyn.umu.se	Institutionen för klinisk vetenskap, Umu	0
<b>Chlamydia trachomatis orsakad kronisk inflammation, samt andra riskfaktorer och tidiga markörer, och risk för ovarial- och endometrie cancer</b>	annika.idahl@obgyn.umu.se	Institutionen för klinisk vetenskap, Umu	0.6
<b>DESTOP III</b>	kristina.aglund@vll.se		0.1
<b>Translationella studier av tillväxtsignalering i human cancer</b>	hakan.hedman@onkologi.umu.se	Institutionen för strålningsvetenskaper, Umu	5

---

**HUVUD/HALS**


---

Projekttitel	E-mail till regional huvudman	Institution där forskningen är huvudsakligen förlagd	M.år.
<b>Vardagens återkomst efter huvud-hals cancer</b>	par.salander@socw.umu.se	Institutionen för socialt arbete, Umu	0.4
<b>Studier av tungcancer, den vanligaste formen av introral skivepitelcancer</b>	karin.nylander@medbio.umu.se	Institutionen för medicinsk biovetenskap, Umu	2
<b>Allmän tillstånd vid palliativ cytostatikabehandling</b>	bertil.axelsson@jll.se	Institutionen för strålningsvetenskaper, Umu	1.2
<b>cancerrisker i samband med byggnadsarbete</b>	bengt.jarvholm@envmed.umu.se	Institutionen för folkhälsa och klinisk medicin, Umu	0.1

<b>Accelererad strålbehandling vid munhålecancer</b>	bjorn.zackrisson@onkologi.umu.se	Institutionen för strålningsvetenskaper, Umu	1
<b>Funktionell imaging som tidigprognostik vid ÖNH-cancer</b>	bjorn.zackrisson@onkologi.umu.se	Institutionen för strålningsvetenskaper, Umu	1

### NEUROENDOKRINA

Projekttitel	E-mail till regional huvudman	Institution där forskningen är huvudsakligen förlagd	M.år.
<b>Anaplastic Lymphoma Kinase in human cancer</b>	Bengt.Hallberg@molbiol.umu.se	Institutionen för molekylärbiologi, Umu	5

### TESTIS

Projekttitel	E-mail till regional huvudman	Institution där forskningen är huvudsakligen förlagd	M.år.
<b>Allmän tillstånd vid palliativ cytostatikabehandling</b>	bertil.axelsson@jll.se	Institutionen för strålningsvetenskaper, Umu	1.2

### PENIS

Projekttitel	E-mail till regional huvudman	Institution där forskningen är huvudsakligen förlagd	M.år.
<b>Allmän tillstånd vid palliativ cytostatikabehandling</b>	bertil.axelsson@jll.se	Institutionen för strålningsvetenskaper, Umu	1.2

### DIAGNOSÖVERGRIPANDE

Projekttitel	E-mail till regional huvudman	Institution där forskningen är huvudsakligen förlagd	M.år.
<b>Studier av DNA replikation</b>	erik.johansson@medchem.umu.se	Institutionen för medicinsk kemi och biofysik, Umu	7
<b>Magnetic resonance imaging as basis for radiotherapy treatment</b>	tufve.nyholm@radfys.umu.se	Institutionen för strålningsvetenskaper, Umu	1.6

<b>planning</b>			
<b>En utbildningsintervention med reflektion till vårdpersonal för att ge existentiellt stöd till patienter med obotlig cancer – en randomiserad kontrollerad studie</b>	ella.danielson@miun.se	Hälsövetenskap, Miun	1.2
<b>Development of the care environment at the radiotherapy clinic</b>	tufve.nyholm@radfys.umu.se	Institutionen för strålningsvetenskaper, Umu	1.1
<b>Kontroll av mutagenessystemet</b>	Thomas.Grundstrom@molbiol.umu.se	Institutionen för molekylärbiologi, Umu	2.7
<b>En strålande miljö - Innebörder av vårdatmosfären på en strålningsenhet utifrån patienters berättelser</b>	birgit.rasmussen@nurs.umu.se	Institutionen för strålningsvetenskaper, Umu	0.2
<b>Intelligent data sampling of multi-dimensional image markers for early therapy response evaluation (Intelligent datasampling av multidimensionella bildmarkörer för tidig analys av behandlingseffekt vid cancerbehandling);</b>	mikael.karlsson@radfys.umu.se	Institutionen för strålningsvetenskaper, Umu	2
<b>DNA byggstenar och genomets stabilitet</b>	andrei.chabes@medchem.umu.se	Institutionen för medicinsk kemi och biofysik, Umu	4
<b>Radioimmunolokalisation</b>	torgny.stigbrand@climi.umu.se	Institutionen för klinisk mikrobiologi, Umu	1.4
<b>Palliativmedicinsk forskning med fokus på bl a palliativ cytostatika och allmäntillstånd, brytpunktsamtal och förbättringsarbete utifrån Svenska palliativregistret</b>	bertil.axelsson@jll.se	Institutionen för strålningsvetenskaper, Umu	1.15
<b>cancerrisker i samband med byggnadsarbete</b>	bengt.jarvholm@envmed.umu.se	Institutionen för folkhälsa och klinisk medicin, Umu	0.1
<b>Livsstil 1929-31 som hälsofaktor ur ett individuellt och ett flergenerationsperspektiv</b>	lena.nilsson@nutrires.umu.se	Institutionen för folkhälsa och klinisk medicin, Umu	0.5
<b>Optimisation of PET corrections for hybrid PET/MR equipment</b>	anne.larsson.stromvall@vll.se	Institutionen för strålningsvetenskaper, Umu	1

<b>Kromosomala omlagringar och genexpression</b>	jan.larsson@molbiol.umu.se	Institutionen för molekylärbiologi, Umu	1.5
<b>Nationell testbädd för innovativ strålbehandling</b>	tufve.nyholm@radfys.umu.se	Institutionen för strålningsvetenskaper, Umu	1
<b>Magnetic resonance imaging as basis for radiotherapy treatment planning</b>	tufve.nyholm@radfys.umu.se	Institutionen för strålningsvetenskaper, Umu	1.6
<b>En utbildningsintervention med reflektion till vårdpersonal för att ge existentiellt stöd till patienter med obotlig cancer – en randomiserad kontrollerad studie</b>	ella.danielson@miun.se	Hälsovetenskap, Miun	1.2
<b>Development of the care enviroment at the radiotherapy clinic</b>	tufve.nyholm@radfys.umu.se	Institutionen för strålningsvetenskaper, Umu	1.1
<b>Kontroll av mutagenessystemet</b>	Thomas.Grundstrom@molbiol.umu.se	Institutionen för molekylärbiologi, Umu	2.7
<b>En strålande miljö - Innebörder av vårdatmosfären på en strålenhet utifrån patienters berättelser</b>	birgit.rasmussen@nurs.umu.se	Institutionen för strålningsvetenskaper, Umu	0.2
<b>Intelligent data sampling of multi-dimensional image markers for early therapy response evaluation (Intelligent datasampling av multidimensionella bildmarkörer för tidig analys av behandlingseffekt vid cancerbehandling);</b>	mikael.karlsson@radfys.umu.se	Institutionen för strålningsvetenskaper, Umu	2
<b>DNA byggstenar och genomets stabilitet</b>	andrei.chabes@medchem.umu.se	Institutionen för medicinsk kemi och biofysik, Umu	4
<b>Radioimmunolokalisation</b>	torgny.stigbrand@climi.umu.se	Institutionen för klinisk mikrobiologi, Umu	1.4
<b>Palliativmedicinsk forskning med fokus på bl a palliativ cytostatika och allmäntillstånd, brytpunktsamtal och förbättringsarbete utifrån Svenska palliativregistret</b>	bertil.axelsson@jll.se	Institutionen för strålningsvetenskaper, Umu	1.15
<b>cancerrisker i samband</b>	bengt.jarvholm@envmed.umu.se	Institutionen för	0.1

<b>med byggnadsarbete</b>		folkhälsa och klinisk medicin, Umu	
<b>Livsstil 1929-31 som hälsfaktor ur ett individuellt och ett flergenerationsperspektiv</b>	lena.nilsson@nutrires.umu.se	Institutionen för folkhälsa och klinisk medicin, Umu	0.5
<b>Optimisation of PET corrections for hybrid PET/MR equipment</b>	anne.larsson.stromvall@vll.se	Institutionen för strålningsvetenskaper, Umu	1
<b>Kromosomala omlagringar och genexpression</b>	jan.larsson@molbiol.umu.se	Institutionen för molekylärbiologi, Umu	1.5
<b>Nationell testbädd för innovativ strålbehandling</b>	tufve.nyholm@radfys.umu.se	Institutionen för strålningsvetenskaper, Umu	1

## TÄCKNINGSGRAD

---

Lokala cancerfonden delade ut 112 bidrag 2011 och 2012. Av dessa var 28 inkluderade i inventeringen, vilket motsvarar en täckningsgrad på 25%.

Många av projekten som tilldelas anslag från lokala cancerfonden har juniora forskare som huvudsökande, och anslaget går in i budgeten för större projekt och redovisas inte separat. Därför bedöms täckningsgraden vara högre än vad som indikeras ovan.

För kliniska läkemedelsprövningar är täckningsgraden låg. Problemet tros vara att det ofta är enstaka personer som står som regionala huvudmän för ett stort antal prövningar vilket gör att det tar för lång tid att rapportera. Därför bör det övervägas att exkludera studier med företag som huvudmän ur framtida inventeringar.