

Primära maligna hjärntumörer

Obligatorisk kod: Start av SVF

VL210 – Beslut välgrundad misstanke

Datum då **beslut** fattas om att välgrundad misstanke föreligger, i enlighet med kriterierna i [vårdförloppsbeskrivningen](#).

Hantering av recidiv (återfall)

Ett standardiserat vårdförlopp (SVF) ska omfatta de patienter som får den aktuella cancerdiagnosen för första gången och de som insjuknar igen efter ett avslutat uppföljnings- eller kontrollprogram. Patienter som får recidiv under pågående uppföljning ska inte inkluderas i SVF.

Obligatorisk kod vid överflyttning mellan landsting

VL291 – Patient mottagen från annat landsting/region

SVF påbörjat i annat landsting/annan region, se [rutiner för överflyttning](#).

Koden ska endast användas när patienten ska starta behandling i mottagande landsting, inte när patienten bara ska utredas i landstinget och återremitteras för start av behandling.

Kod VL290 – Patient överflyttad till annat landsting är en frivillig kod som kan användas för lokal uppföljning

Obligatorisk kod för att markera lågmalign tumör

Koderna nedan används för att i ledtidsmätningen skilja på tiderna för behandlingsstart vid misstanke om låg- respektive högmaligna tumörer. Endast kod 44 (lågmalign) är obligatorisk. Avsaknad av kod tolkas som högmalign tumör.

Koderna som används heter ”behandlingsbeslut efter basutredning resp. utökad utredning”, men de används inte i denna diagnos för att separera olika typer av utredning utan för att separera misstanke om hög- och lågmaligna tumörer.

VL243 – Behandlingsbeslut vid misstanke om högmalign tumör grad III-IV (frivillig)

Koden markerar att det efter radiologisk utredning finns misstanke om högmalign tumör. Koden kan sättas vid MDK eller remissbedömning, men det är inte i första hand tidpunkten för beslutet som kommer att följas. Kodens syfte är att i ledtidsmätningen separera patienter som behandlats med misstanke om hög- eller lågmaligna tumörer.

Koden är frivillig att använda men värdefull för uppföljningen. (Kodens namn i systemet är ”behandlingsbeslut efter basutredning”.)

VL244 – Behandlingsbeslut vid misstanke om lågmalign tumör grad I-II (obligatorisk)

Koden markerar att det efter radiologisk utredning finns misstanke om lågmalign tumör. Koden kan sättas vid MDK eller remissbedömning, men det är inte i första hand tidpunkten för beslutet som kommer att följas. Kodens syfte är att i ledtidmätningen separera patienter som behandlats med misstanke om hög- eller lågmaligna tumörer.

(Kodens namn i systemet är ”behandlingsbeslut efter utökad utredning”).

Frivillig kod under utredning

VL222 – Kirurgisk åtgärd för diagnostik (datum för operation)

Koden används för att följa datumet för operation.

Obligatorisk kod för avslut

Det är obligatoriskt att ange EN avslutskod, antingen för start av behandling eller för avslut av annan orsak.

Koder när SVF avslutas vid start av behandling

VL252 – Start av första behandling, läkemedel

Datum för start av kurativ eller palliativ cancerspecifik läkemedelsbehandling.

VL254 – Start av första behandling, strålning

Datum för start av kurativ eller palliativ strålbehandling. Används även för all kombinerad behandling (radiokemoterapi).

VL258 – Start av första behandling, palliativ

Avser symtomlindrande behandling. Koden används om ingen tumörspecifik behandling ges. Koden ska sättas vid datum för behandlingsbeslutet tillsammans med patienten. Själva behandlingen (mot t.ex. illamående, smärta) har ofta startat redan under utredningen.

VL260 – Start av första behandling, beslut om expektans

Innebär expektans med övervakning, tills vidare utan behandling. Koden ska sättas vid datum för behandlingsbeslutet.

VL273 – Ingen ytterligare åtgärd

Datum för besked till patienten om att onkologisk behandling inte ska utföras. Koden används när operationen visar sig vara tillräcklig som behandling.

Koder när SVF avslutas av annan orsak

VL270 – Kriterier för välgrundad misstanke ej uppfyllda

Remissgranskning visar att patienten är anmäld till SVF på felaktig grund; ingen utredning startas.

VL272 – Annan cancer

Utredningen resulterar i att en annan cancerdiagnos ställs. Annat SVF startas om sådant finns.

VL273 – Ingen ytterligare åtgärd (se ovan)

VL274 – Andra medicinska skäl

Efter läkarbedömning eller patienten avlider innan start av behandling.

VL276 – Patientens val

Patienten tackar aktivt nej till att utredas eller behandlas enligt ett standardiserat vårdförlopp, i samråd med medicinskt ansvarig läkare.

När en patient enbart begär ett senare datum för utredning eller behandling ska koden **inte** användas (eftersom det standardiserade vårdförloppet inte ska avslutas). Se i stället riktlinjer för avvikeleregistrering vid rapportering av standardiserat vårdförlopp. [Du hittar dokumentet på cancercentrum.se](http://cancercentrum.se), under rubriken ”mer information”.

VL278 – Misstanke om cancer avskrivs

Utredningen resulterar i att en annan diagnos än cancer ställs, eller att ingen diagnos ställs.

Frivilliga koder för lokal uppföljning

VL215 – Välgrundad misstanke om cancer – remiss mottagen i specialiserad vård

Datum då remiss tas emot.

VL220 – Välgrundad misstanke om cancer – remiss bedömd av koordinator/läkare i specialiserad vård

Datum då remiss är bedömd.

VL225 – Första besök i specialiserad vård

Datum för första besök för utredning eller bedömning.

VL235 – Multidisciplinär konferens (MDK)

Datum för multidisciplinär konferens.

VL240 – Information om diagnos/utredningsresultat

Datum då patienten informeras om diagnos/utredningsresultat.

Förändringar i kodningsvägledningen

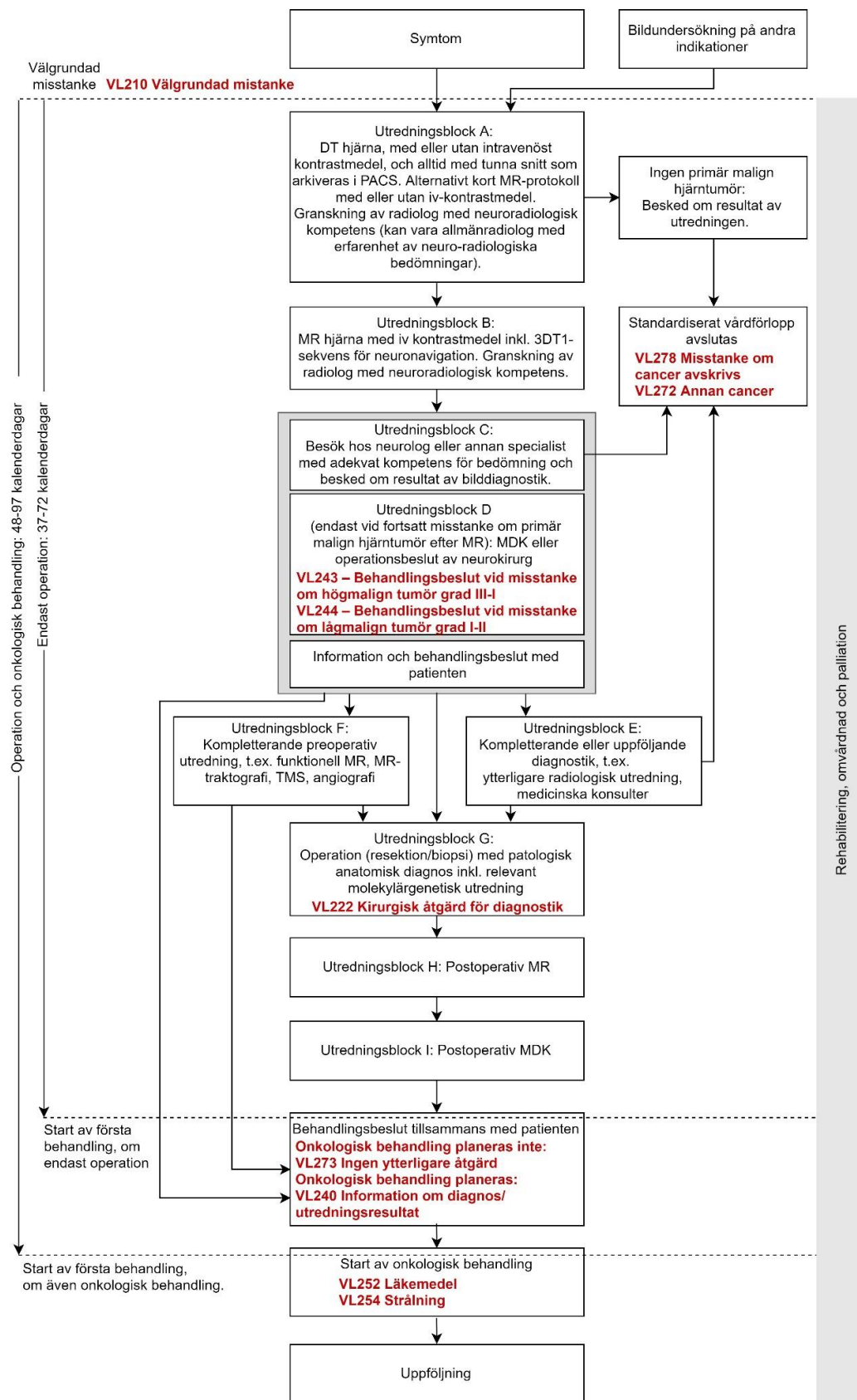
2017-04-27:

- Kod VL250 – Start av första behandling kirurgi är borttagen
- Kod VL254 – Start av första behandling strålning: förtydligande av att denna kod alltid ska användas vid kombinerad behandling.
- Kod VL222 och VL273 tillagda.
- Rubrikerna är justerade för att förtydliga vilka koder som är obligatoriska.

2017-06-20: Flödesschemat uppdaterat för att rätta koden för strålbehandling.

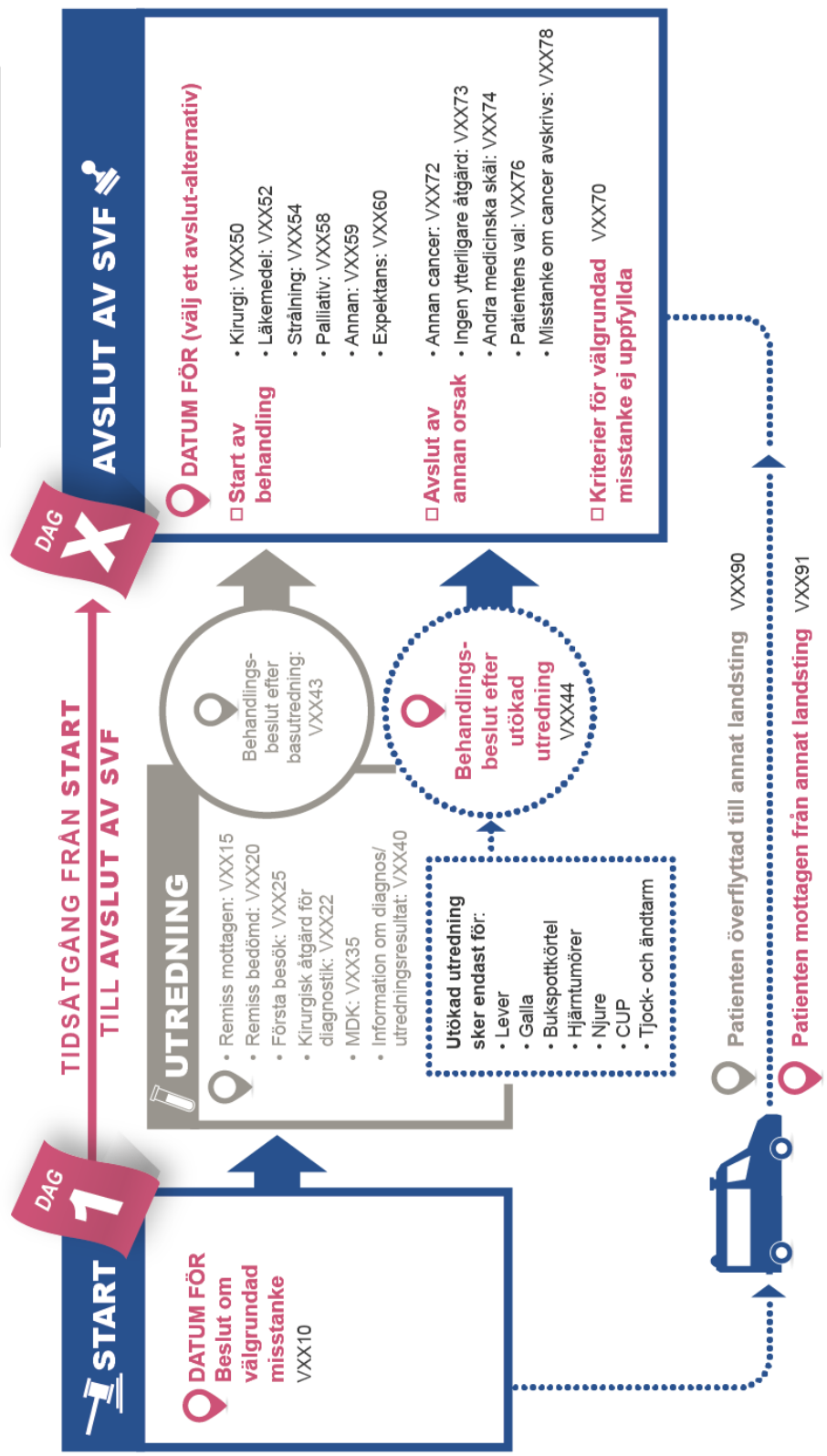
2017-12-15: Förtydligande av hur recidiv (återfall) ska hanteras. Förtydligande av att endast en avslutskod ska användas. Ny layout.

Flödesschema



SÅ SKA KODEN SÄTTAS:
Ska ersättas med kod för respektive diagnos
Ska ersättas med kod för respektive åtgärd
KOD: **VXX aa**

Obligatoriska mätpunkter (för nationell mätning)
Frivilliga mätpunkter (för lokal mätning)



Remissbeslut vid misstanke: VXX05

